

# En kommun för framtiden

## Nybyholmsspåret

### Bakgrund och uppdrag

Förvaltningscheferna Ingela Iversen socialchef och Ulrika Hansson skolchef har gemensamt pekat på angelägenheten att i högre grad arbeta förebyggande och motverka familjer och barns utanförskap och den negativa livssituation som uppstår. Att elever klarar skolan med godkända betyg är den enskilt starkaste skyddsfaktorn för barn och ungas förutsättningar för ett gott liv. Det förebyggande arbetet ska fokusera på Nybyholmsområdet som har en stor utvecklingspotential och har också ett ambitiöst framåtseende och i ett längre perspektiv tar sikte på en positiv framtidsbild och Arboga som en föregångskommun.

I den organisationsöversyn om framtida skolorganisation som antagits av skolnämnden pekar den på områden och viktiga utmaningar som kommunen står inför. Bland annat pekar översynen på behovet av att stärka integrationsaspekten och en likvärdig skola. Skolsegregationen har tilltagit i Sveriges grundskolor de senaste femton åren och sammansättningen av elever blir alltmer uppdelade. Skillnaden i resultat mellan olika skolor har ökat, till stor del beroende på den tilltagande skolsegregationen. Hur elevsammansättningen ser ut på den skola eleven går i får allt större betydelse för elevens resultat. Skolsegregationen har en negativ påverkan på likvärdigheten och riskerar att försämra skolans förmåga att kompensera för elevernas skilda förutsättningar att tillgodogöra sig utbildningen. Det drabbar elever med mindre gynnsam bakgrund hårdast.

Skolan har ett viktigt uppdrag i att kompensera för skillnader i barns- och elevers förutsättningar och främja en allsidig elevsammansättning. För att skolan ska vara en sammanhållande kraft i ett demokratiskt samhälle är det viktigt att elever med olika bakgrund möts och får möjligheter att skapa gemensamma erfarenheter och förståelse för varandra.

Också med koppling till omorganisationen som genomfördes under 2020 och 2021 där den nya verksamheten Arbete och Vuxenutbildning inrättades blir det angeläget att också ta höjd för att kommuninnevånare med stimulans i ett tidigt skede tar ansvar för den egna situationen och den egna försörjningen samt också bidrar till framtidens Arboga.

Den analys och bild av Arboga som låg till grund för beslutet att inrätta det nya verksamhetsområdet är också i det här sammanhanget en adekvat utgångspunkt.

Exempelvis har det i analysen konstaterats att:

- *Arboga har stora fördelar av sitt geografiska och regionala läge. Det är lätt att bo i Arboga och pendla till andra orter för att arbeta eller studera.*
- *Näringslivets bedömning är att den stora utmaningen för att kunna utvecklas och expandera är förmågan att dra till sig välutbildad arbetskraft.*
- *När det gäller utbildningsnivån bland Arbogaborna är den lägre jämfört med riket i stort. Andelen högskoleutbildade är 31 procent jämfört med riksgenomsnittet på 42 procent.*

I uppdraget pekade också kommunstyrelsen även på barnperspektivet som i kommande

- *I uppdraget från kommunstyrelsen gavs också medskicket att barnens perspektiv ska beaktas. Arbetet har belyst vilka effekter ett starkare fokus på arbete, utbildning och egenförsörjning bland föräldrarna skapar för barnen och familjerna i form av en prövning av "Barns bästa".*

## **Projektidé**

Utgångspunkten i projektet utgår från Nybyholmsområdet och där förskolan och grundskolan är centrala i utvecklingsarbetet. Skolan och förskolan har en genuin möjlighet att nå alla familjer och elever och därmed också möjligheter att kunna förändra familjers och barns livssituation i positiv riktning. För att kunna få en optimerad effekt är det också viktigt att samverka och samarbeta med Socialtjänsten och Fritid och kulturförvaltningen.

## **Läroplan förskolan**

Läroplanen för förskolan och grundskolan ger kommunen tydliga ramar och ansvar för kommunens verksamheter. Skolverket har också särskilt framhävt förskolans likvärdighetsuppdrag

- Förskolans likvärdighetsuppdrag är i dag kanske viktigare än någonsin, i ett samhälle som ofta beskrivs som alltmer ojämnt och segregerat. Bland annat pekar Skolverket på vikten att ha bra samarbete med föräldrar och även att systematiskt följa upp förskolans resultat. Det handlar också om barngruppens storlek, personaltäthet, omsättning av personal samt den fysiska miljön.

- Förskolan ingår i skolväsendet och vilar på demokratins grund. Av skollagen (2010:800) framgår att utbildningen i förskolan syftar till att barn ska inhämta och utveckla kunskaper och värden. Den ska främja alla barns utveckling och lärande samt en livslång lust att lära. Utbildningen ska också förmedla och förankra respekt för de mänskliga rättigheterna och de grundläggande demokratiska värderingar som det svenska samhället vilar på.
- Var och en som verkar inom förskolan ska främja aktning för människolivets okränkbarhet, individens frihet och integritet, alla människors lika värde, jämställdhet mellan kvinnor och män, flickor och pojkar, samt solidaritet mellan människor. Inget barn ska i förskolan bli utsatt för diskriminering på grund av kön, könsöverskridande identitet eller uttryck, etnisk tillhörighet, religion eller annan trosuppfattning, funktionsnedsättning, sexuell läggning eller ålder, hos barnet eller någon som barnet har anknytning till, eller för annan kränkande behandling. Alla sådana tendenser ska aktivt motverkas.
- Utbildningen ska genomföras i demokratiska former och lägga grunden till ett växande intresse och ansvar hos barnen för att aktivt delta i samhället och för en hållbar utveckling – såväl ekonomisk och social som miljömässig. Både ett långsiktigt och globalt framtidsperspektiv ska synliggöras i utbildningen.
- Förskolan ska spegla de värden och rättigheter som uttrycks i FN:s konvention om barnets rättigheter (barnkonventionen). Utbildningen ska därför utgå från vad som bedöms vara barnets bästa, att barn har rätt till delaktighet och inflytande och att barnen ska få kännedom om sina rättigheter.
- I läroplanen framgår också att verksamheten ska ha fokus på aktiviteter som gynnar Förståelse och medmänsklighet, som är saklig och allsidig samt att utbildningen/verksamheten ska vara likvärdig.

#### Läroplan för grundskolan

- Skolverket pekar även inom grundskolan på om skolans likvärdighetsuppdrag. Skolan ska vara likvärdig och alla elever har rätt till en utbildning av hög kvalitet, enligt skollagen. Skolan ska dessutom arbeta för att kompensera för elevers olika bakgrund och förutsättningar.
- Utbildningen inom skolväsendet syftar till att barn och elever ska inhämta och utveckla kunskaper och värden. Den ska främja alla barns och elevers utveckling och lärande samt en livslång lust att lära. Utbildningen ska också förmedla och förankra respekt för de mänskliga rättigheterna och de grundläggande demokratiska värderingar som det svenska samhället vilar på.

- I utbildningen ska hänsyn tas till barns och elevers olika behov. Barn och elever ska ges stöd och stimulans så att de utvecklas så långt som möjligt. En strävan ska vara att uppväga skillnader i barnens och elevernas förutsättningar att tillgodogöra sig utbildningen.
- Utbildningen syftar också till att i samarbete med hemmen främja barns och elevers allsidiga personliga utveckling till aktiva, kreativa, kompetenta och ansvarskännande individer och medborgare.

## **Projektet**

Ambitionen med en projektsatsning är att på olika sätt öka kunskap och engagemang för integration och positiv utveckling av elevers skolgång. Det handlar både om att öka närvaro, kunskap och förståelse för skolgången när det gäller elever som har svårigheter men också, inte minst, att öka skolprestationen hos alla elever.

Ett viktigt mål är att ta höjd för att alla elever ska bli behöriga i gymnasiala program och i framtiden kunna tillgodose den egna försörjningen samt även att kunna och vilja fortsätta eftergymnasiala studier.

På en individuell nivå ska satsningen gynna elevers fysiska och psykosociala hälsa samt en kunskapsnivå som ger eleven goda förutsättningar för elevens fortsatta studier och yrkesliv.

På en samhällsnivå är det avgörande att kommunens medborgare inte bara klarar den egna försörjningen utan också bidrar till samhällelig utveckling och ökat mervärde.

Ambitionen är också att familjer och barn inte blir föremål för socialtjänstens insatser. En utgångspunkt är att ett framgångsrikt psykosocialt arbete bäst genomförs utifrån skolans ansvarsområde. En bedömning är att genom att utgå från skolan/förskolans uppdrag minskar socialtjänstens inblandning. I de allra flesta fall är insatser genom socialtjänstens försorg frivilliga och utgår från familjens medgivande och vilja att omorientera sitt föräldraskap och familjemönster. Vi vet av erfarenhet att familjer och enskilda inte i första hand tar stöd och hjälp av socialtjänsten men i många fall större framgång om stödjande och coachande arbete utgår från skolan/förskolans ansvarsområde.

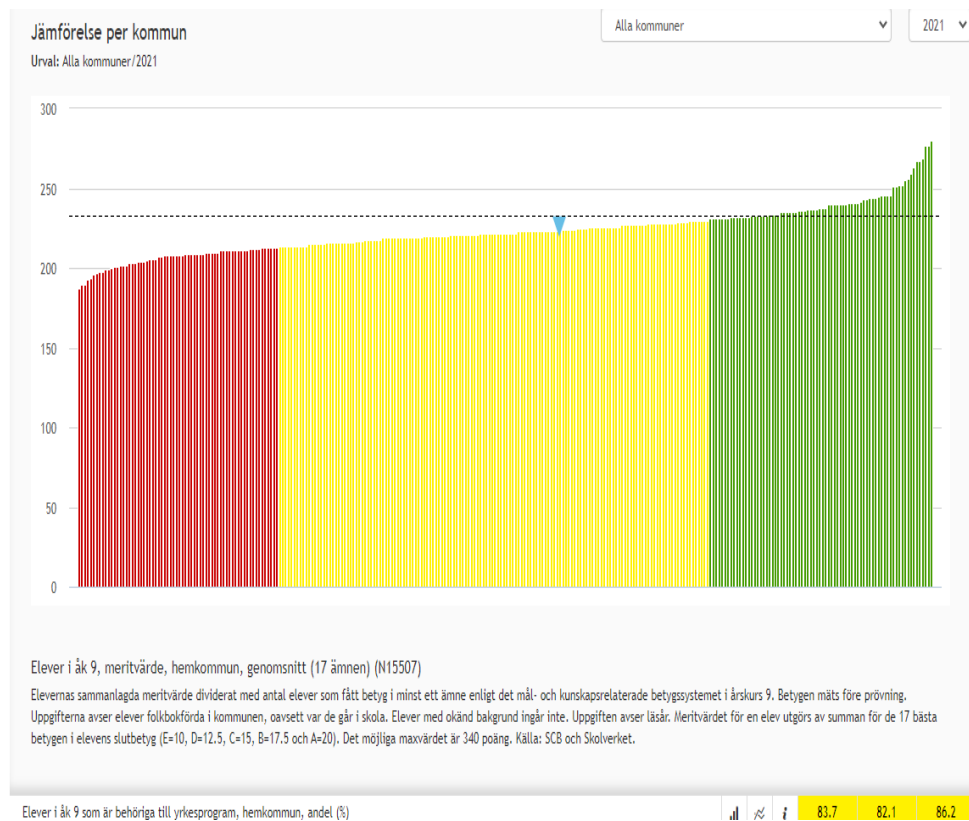
Genom en förstärkning av förskolans och skolans resurser för att stärka samarbetet och föräldrars engagemang förebygger det behovet av socialnämndens insatser.

Kopplingen till barnets skolgång och barnets fritid är stark. Genom prioriterade insatser med utgångspunkt från Fritid och kulturförvaltningen samverkar de olika verksamheterna i gemensamma mål för att gynna en positiv utveckling. Strukturerade aktiviteter och mobilisering av föreningsliv är ett par av de aktiviteter som ska ingå.

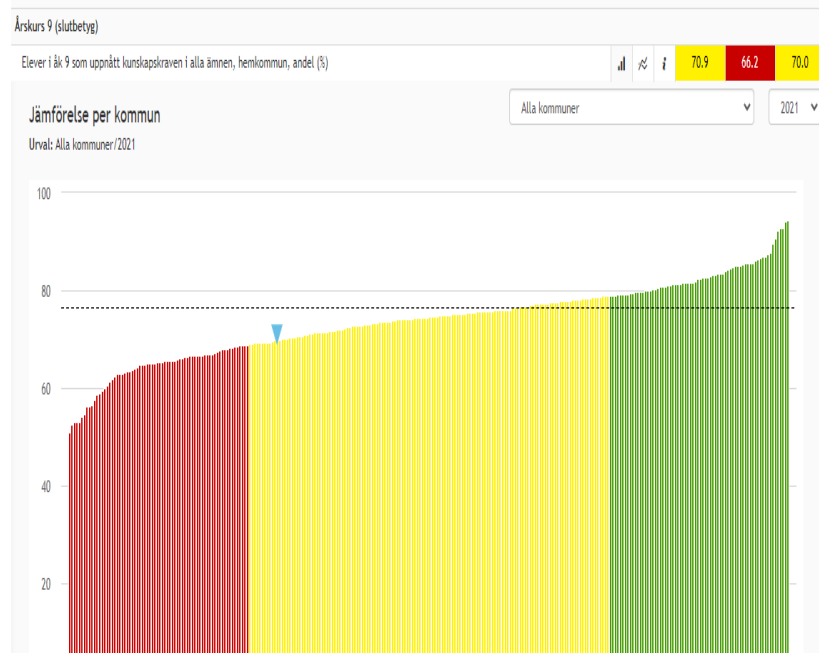
## Skolverkets statistik

I Arboga finns det potential för förbättringar gällande barns skolprestationer. I jämförelse med andra kommuner kan man konstatera att Arboga ligger under riksgenomsnittet (jämförande tabeller från skolverket.)

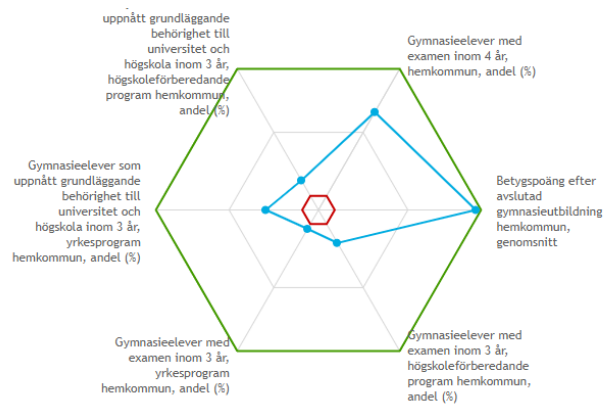
## Meritvärdet i grundskolan



## Elever som uppnått målen i alla ämnen, grundskolan



## Gymnasieskolan



Visa i tabell

## **Arboga i framkant**

Siktet är att skapa en hållbar framtid och en föregångskommun. Arboga har stora möjligheter att flytta fram positionerna när det gäller

utbildningsnivåer, förvärvsfrekvens och på sikt högre skatteinkomster och ytterst en attraktiv kommun.

En grundläggande kommunal angelägenhet är att barn lyckas i skolan, att ungdomar unga vuxna genomgår högre utbildningar och att yrkeskarriären inte kantas av arbetslöshet och osäkra inkomster. Bra skola och barnomsorg gynnar befolkningsutvecklingen då vi vet att familjer överväger att flytta till områden / orter som erbjuder bra uppväxtvillkor.

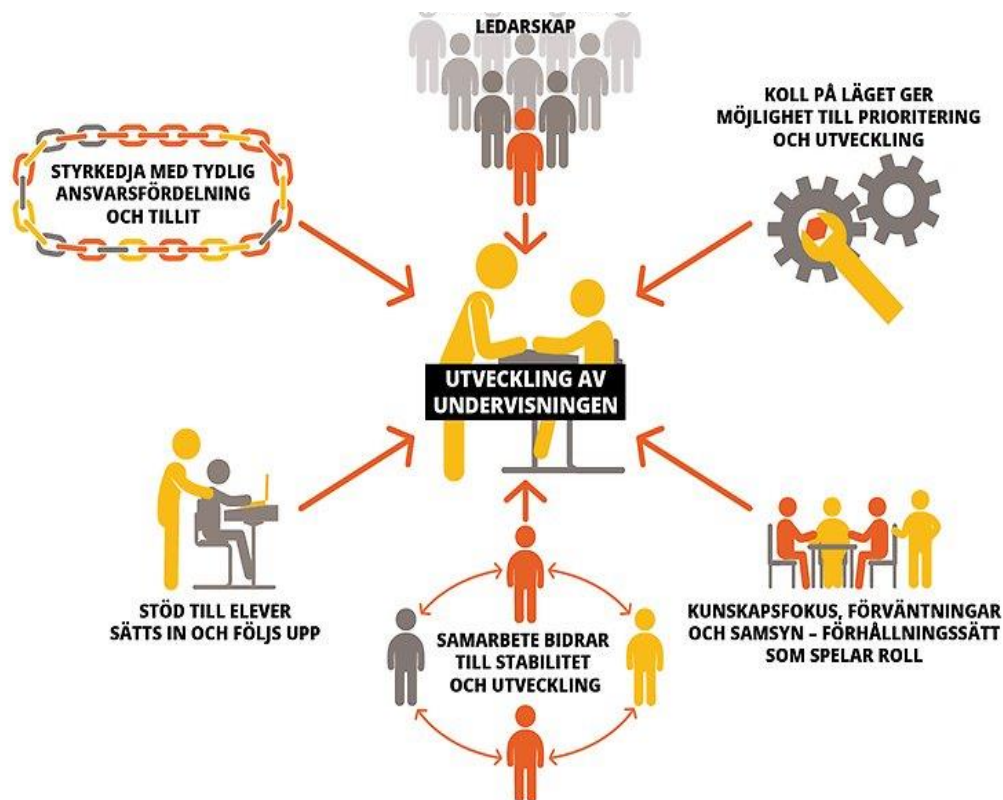
### **Strategier för en positiv utvecklingstrend**

Projektet innebär att stödja linjeorganisationen och den verksamhetsutveckling som ständigt sker i den dagliga verksamheten. De områden som strategiskt är viktiga och som projektet inriktar sig på är:

- Att tydliggöra mål och förväntningar som verksamheterna/projektet ska nå upp till
- Att stimulera till personalengagemang och ett förhållningssätt som bygger på laganda som inspirerar och är lärande. Grundläggande är också ett starkt " - vi" engagemang och att samtliga förvaltningar är involverade samt att andra utomstående verksamheter samverkar i samklang där "vi och dom" enas kring "vi"
- Att när det gäller barnets skolgång och kopplingen till elevers framgångar har nätverket och familjen en avgörande roll hur barn klarar av att hamna "rätt" i vuxenlivet. Ett av projektets huvudområde är att utveckla arbetsformer för att familjer och nätverket i hög grad bidra och främjar barnets skolgång.
- Projektet ska fokusera på att främja fysisk aktivitet hos barn men också hos föräldrar och nätverk. Fysisk aktivitet är den enskilt bästa aktiviteten för att främja friskfaktorer både när det gäller fysisk och psykisk hälsa
- Att verka för att barnens och familjens fritid är meningsfull och harmonisk är utifrån ett heldygnsperspektiv. En stimulerande fritid är avgörande för familjens och barnens psykosociala livssituation.

## SKR, framgångsfaktorer

Sveriges kommuner och Regioner har tagit fram avgörande faktorer som skapar utveckling av elevers skolprestationer och som är i linje med projektets strategi.



## Genomförande

Projektanställd 1,0 (familjecoach) under en 2 års period.

Anställande verksamhet planeras till Nybyholmskolans rektorsområde.

En grundläggande satsning är att skapa goda relationer med föräldrar och i övrigt barnets nätverk. Utöver ordinarie personals möjligheter är det angeläget att förstärka och prioritera samarbetet med föräldrar och nätverk.

Uppdraget är att på olika sätt arbeta och skapa utvecklingsprocesser för ett gott och konstruktivt samarbete med nätverket och familjen. I uppdraget kan ingå olika former av främjande aktiviteter och fungera som en samordnande funktion mellan involverade myndigheter.

I uppdraget ingår också att bidra till inspiration och ge feedback i arbetsgrupperna och följa utvecklingen statistiskt.



## **Utvecklingsområden inom förskolan.**

Elevers/barnets närvaro och delaktighet i skolans/förskolans verksamhet: Ett fokusområde är att verka för att barn deltar i förskolans aktiviteter och har hög närvaro. För att säkerställa barnets lärande och efterhand kunna bedöma barnets lärande kommer närvarotimmar månadsvis att belysas.

### **Språkutveckling:**

Närvaro och delaktighet är starkt kopplat till barnets språkutveckling. Verksamheten kommer att systematiskt kvartalsvis påvisa barnets språkutveckling och sätta mål som ambitionsnivå som är önskvärt utifrån både barnets förmåga men också önskvärda resultat kopplat till samhälleliga krav och utanförskapsproblematik

När barnet genomgår 1:a klass genomförs språktester som delges förskolans verksamheter för utvärdering av språkutvecklingen och språknivåer.

## **Utvecklingsområden inom grundskolan**

### **Närvaro:**

Ett fokusområde är att barn/elever deltar i skolans aktiviteter och har hög närvaro och ökad måluppfyllelse i alla ämnen / svenska och svenska som andraspråk. För att säkerställa barnets lärande och efterhand kunna bedöma barnets lärande ska verksamheten ange mål utifrån närvarotimmar månadsvis. I samband med månadsvisa resultat kommer arbetslagen att ha dialog om orsaker till förändringar och vad som ska genomföras för att efterhand öka närvaron.

### **Fysiska aktiviteter:**

Kopplingen till lärande och integration och fysiska aktiviteter är starkt. Många barn begränsas av familjers kulturer och familjers okunskap om barns behov att finnas i idrottsliga sammanhang med andra barn. Simning är ett fokusområde där det är angeläget utifrån både säkerhet och integration öka barnets simkunnighet och vana att vara aktiv i vatten.

## **Gemensamma utvecklingsområden**

### **Nätverkets resurser:**

Elevers framgångsfaktorer när det gäller integration och i framtiden ha redskap för att tillgodose den egna försörjningen bygger på att barnets familj och nätverk är engagerad och positivt inställd till förskolan/grundskolan. I samband med föreslagen resursförstärkning

ökas kontakten med föräldrar med syfte att skapa engagemang för skolan och barnens framtid. Varje familj har strukturerade coachande dialog med personal 2 ggr/termin utöver den ordinarie strukturen/planeringen

I en enkät ges familjen möjlighet att svara på hur samarbetet med förskolan och hemmet fungerar. Enkäten utformas som möjliggör att det går att utläsa resultat som går att värdera till förbättringar eller försämringar.

Enkätundersökningen genomförs kvartalsvis. Arbetslagen genomför i anslutning till enkätresultatet en dialog kring framgångsfaktorer för resultatet

#### **Personalenergi:**

Barnets resultat och utveckling är beroende av medarbetarens engagemang och kunskap samt hur medarbetare och verksamheter samarbetar. En sannolikt avgörande faktor är hur arbetskulturen i verksamheten präglar medarbetaren och att verksamheter och medarbetare samspelar på ett optimalt sätt. I den delen handlar det bla om respekt och tillit för att inte hamnar i "vi och dom"

Det är en svårighet att mäta "kulturen" utifrån olika aspekter men som kan mätas i känslan av framgångar och kan utvecklas i dialogformer för en kulturutveckling.

#### **Fritid:**

Kopplingen till integration och förståelse från familjers och barns aktiva ansvar att utifrån den egna förmågan att bli självförsörjande och förmåga att positivt utveckla föräldraskapet. Verksamheten inom Fritid och kultur kommer att fokusera resurser till Nybyholmsskolan och genomföra aktiviteter som gynnar integration och positiva aktiviteter. Bland annat ingår att mobilisera föreningslivet.

#### **Vad har vi lärt oss möten:**

Vid varje personalmöte, kommer det strukturerat att genomföras dialog kring vad har vi lärt oss och vad tar vi med oss?

I samband med månadsvisa resultat kommer arbetslagen att ha dialog om orsaker till förändringar och vad som ska genomföras för att efterhand öka närvaron.

#### **Aktiviteter**

De aktiviteter som kommer att genomföras planeras terminsvis utifrån de strategiska utgångspunkterna. (se bilaga)

**Att mäta resultat:**

Elevens närvaro

Delaktighet i organiserade skolrelaterade fysiska aktiviteter

Betyg/bedömningar (språk och förståelse)

Nätverksorienterade insatser

Medarbetarkultur

Antal hushåll som beviljas försörjningsstöd

**Projektstart och planering**

Förberedande workshop 30 aug

Facklig samverkan

Förslag till nämnderna för beslut

Efter beslut, rekrytera 1,0 (ex familjecoach)

Planering av aktiviteter dec -22

Nämndrapportering dec -22

Workshop april, juni, dec -23

Planering av aktiviteter dec -23

Workshop dec, april, juni -24

Avslutningsaktivitet dec -24

**Förväntat resultat**

Alla barn i förskolan har grunderna och mogenhet för att påbörja åk 1.

Alla barn når upp till kraven för att börja nästa årskurs

Inom en nio års period har alla elever behörighet till studier inom gymnasieskolan

Föräldrarna kommer att överlag ha stort förtroende och förståelse för förskolans grundskolans uppdrag och bidrar till att barnen stimuleras och klarar de krav/nivåer som anges i skollagen.

Föräldrar förväntas öka studie- och förvärvsfrekvensen. Och därmed egen försörjning

Minskat inflöde av anmälningar till socialtjänsten som på sikt kan bidra till att socialnämnden i högre grad kan prioritera och fokusera på barn och familjer som har multipsykosociala problem.

Arboga blir uppmärksammas som en framgångskommun

### **Projektorganisation**

Ledningsgrupp /styrgrupp:

Skolchef

Socialchef

Projektledare

Projektgrupp/Arbetsgrupp

Projektledare

Verksamhetschefer

Rektorer

Expertfunktioner

Fackliga representanter

### **Projektbudget**

Extra personalresurs under en 2 års period 650" kr/år

Kompetenshöjande aktiviteter 50" kr/år

---