



ARBOGA KOMMUN

Krisledningsplan

För Arboga kommun enligt lag SFS, 2006:544 om kommuners och regioners åtgärder inför och vid extraordinära händelser i fredstid och höjd beredskap

Antagen av kommunstyrelsen 2022-xx-xx



Innehåll

1	Inledning	4
1.1	Syfte och mål	4
1.2	Planens tillämpning	5
1.2.1	Planen kan aktiveras:	5
1.3	Gemensamma grunder.....	6
1.4	Höjd beredskap	7
1.5	Stabsmetodik	7
1.6	Revidering	7
2	Krisledningsorganisation	8
2.1	Organisationen ska baseras på de tre grundprinciperna i samhällets krishantering:.....	8
3	Tjänsteperson i beredskap, TiB/ISK.....	10
4	Krisledningsnämnd.....	11
4.1	Ledamöter	12
4.2	Ordförande	12
5	Krisledningsgrupp med beslutsfattare	13
5.1	Kommundirektör/beslutsfattare	13
6	ISF Inriktning och samordningsfunktion	14
7	Stab/ISF Stöd.....	15
7.1	Stabens uppdrag är att:	15
7.2	Stabschef ansvarar för att:	15
8	Kriskommunikationsgrupp	19
9	Krisstöd.....	20
10	Samverkan i Västmanland, U-Sam	21
11	Frivilliga resursgruppen (FRG).....	22
12	Viktigt meddelande till allmänheten (VMA).....	23
13	Ekonomi	24
14	Rutiner för skiftgång och avlösning	25
15	Ledningsplats och samband	26



16	Avveckling av krisorganisationen.....	27
16.1	Krisledningsnämnden.....	27
16.2	Staben.....	27
17	Utvärdering.....	28
18	Förkortningar.....	29



1 Inledning

Enligt Lag (2006:544) om kommuners åtgärder inför och vid extraordinära händelser i fredstid och höjd beredskap, ska kommunen minska sin sårbarhet i sin verksamhet och ha god förmåga att hantera krissituationer i fredstid. Kommunen ska ha förmåga och beredskap att hantera olika samhällsstörningar för att hantera händelser och mildra dess negativa effekter.

Varje mandatperiod ska kommunen fastställa en plan för hur extraordinära händelser ska hanteras. Planen ska beskriva hur en uppkommen krissituation ska kunna hanteras på ett välanpassat sätt så att störningar i samhällsviktiga verksamheter minimeras.

Arboga kommuns krisledning grundar sig på flexibilitet, då en extraordinär händelse ofta innebär en anpassad organisation utifrån händelsen och dess omfattning.

Extraordinär händelse

Med extraordinär händelse avser en sådan händelse som avviker från det normala och som kan innebära risk för allvarliga störningar i viktiga samhällsfunktioner och kräver skyndsamma insatser. Begreppet används oftast istället för kris.

1.1 Syfte och mål

Syftet med krisledningsplanen är att klargöra kommunens övergripande organisation och uppgifter för att ge goda förutsättningar för hantering av en samhällsstörning/extraordinär händelse.

Planen ska innehålla:

- Hur kommunen ska organisera sig under extraordinära händelser.
- Hur kommunens organisation för krisledning ska bedriva samverkan och ledning i syfte att uppnå inriktning och samordning.
- Vilka lokaler med nödvändig teknisk utrustning för samverkan och ledning som disponeras vid extraordinära händelser.



Krisledningsplanen utgör även en grund för nämnder, verksamheter, bolag och förbunds egen kontinuitetsplanering för sin verksamhet vid kris/extraordinära händelser.

Övergripande målet med krisledningsplanen är att upprätthålla acceptabla nivåer i samhällsviktiga verksamheter samt begränsa eller förhindra negativa konsekvenser till följd av en samhällsstörning.

1.2 Planens tillämpning

Planen ska användas när kommunen riskerar att drabbas eller drabbats av en extraordinär händelse. Planen kan också användas vid en samhällsstörning som inte betecknas som en extraordinär händelse i lagens mening, men ändå utsätter kommunens organisation, eller delar av den, för stor påfrestning. Vid en sådan samhällsstörning krävs inte att krisledningsnämnden träder i funktion utan händelsen kan hanteras av den normala organisationen.

1.2.1 Planen kan aktiveras:

- när ordinarie rutiner för ledning inte svarar mot samhällsstörningens krav
- flera verksamhetsområden berörs
- när det finns ett stort informationsbehov
- när det finns ett stort behov av samverkan med andra aktörer



1.3 Gemensamma grunder

Kommunen har ett ansvar för inriktning, prioritering och samordning av tvärsektoriella krishanteringsåtgärder inom det geografiska ansvarsområdet. Gemensamma grunder för samverkan och ledning är ett arbetsätt för att omhänderta det **geografiska områdesansvaret** som också Arboga kommun arbetar efter. De gemensamma grunderna handlar om aktörsgemensamma situationer när vi ska agera tillsammans med externa aktörer. De aktörsgemensamma formerna utgörs i tre delar:

- Inriktnings- och samordningskontakt (ISK),
- Inriktnings- och samordningsfunktion (ISF)
- Stöd till inriktnings- och samordningsfunktion (ISF-stöd).

Gemensamma grunder

I de gemensamma grunderna används samhällsstörning som term för "de företeelser och händelser som hotar och ger skadeverkningar på det som ska skyddas i samhället"



1.4 Höjd beredskap

Höjd beredskap är antingen skärpt beredskap eller högsta beredskap (då allmän mobilisering sker). Under högsta beredskap är totalförsvaret all samhällsverksamhet som ska bedrivas. Totalförsvaret består av militär verksamhet (militärt försvar) och civil verksamhet (civilt försvar). Regeringen beslutar om höjd beredskap.

Under höjd beredskap ansvarar kommunstyrelsen för ledning av den del av det civila försvaret som kommunen ska bedriva. Enligt lagen (2006:544) om kommuners och regioners åtgärder inför och vid extraordinära händelser i fredstid och höjd beredskap.

1.5 Stabsmetodik

I Arboga kommuns krisledningsorganisation ska stabsmetodiken gälla.

1.6 Revidering

Krisledningsplan för Arboga kommun fastställs för varje ny mandatperiod av kommunstyrelsen. Enklare revidering kan göras utan att planen på nytt måste antas av kommunstyrelsen. Ansvarig är kommundirektören.

Vid ett annat säkerhetspolitiskt läge kan planen kompletteras och anpassas så att den också kan vara kommunens plan för höjd beredskap till dess att det finns en antagen plan för höjd beredskap.



2 Krisledningsorganisation

Krisledningsorganisationen består av krisledningsnämnd, tjänsteperson i beredskap TiB/ inriktning- och samordningskontakt (ISK) krisledningsgrupp/ inriktning och samordningsfunktion (ISF), stab med stabsfunktioner (ISF-stöd), kommunikationsgrupp och krisstöd.

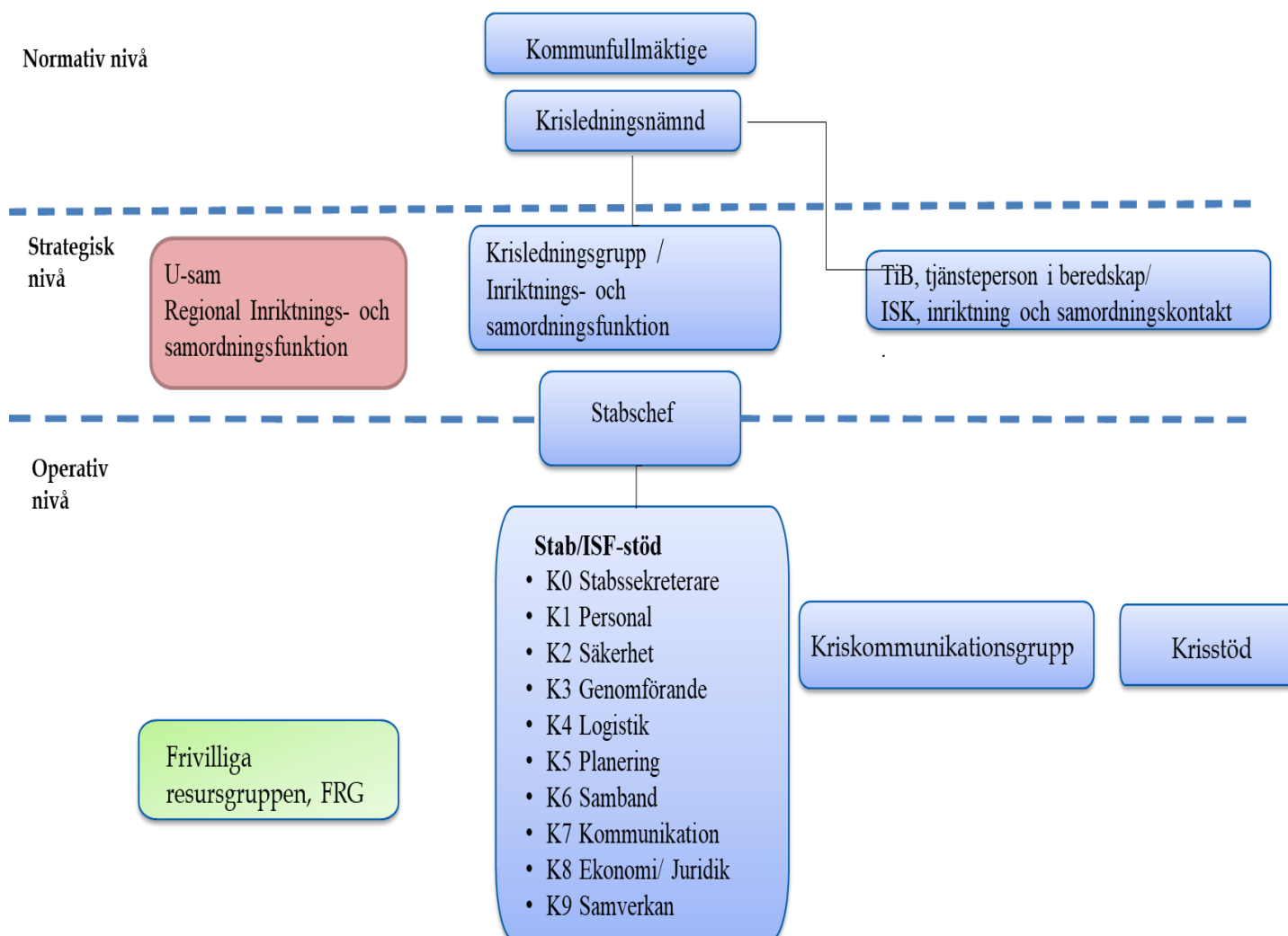
För regional samverkan finns U-Sam som samordnas via Länsstyrelsen i Västmanland. Kommunen kan även kalla in Frivilliga resursgruppen (FRG) enligt avtal. Kommundirektören eller dennes ersättare bedömer behovet om gruppen ska kallas in.

Kommunen ska ansvara för att förtroendevalda och anställd personal får den utbildning och övning som behövs för att de ska kunna lösa sina uppgifter vid extraordinära händelser i fredstid.

Behovet och omfattningen vid en aktivering av krisledningsorganisationen kan variera beroende på den specifika händelsens karaktär och omfattning. Ordinarie verksamhet som inte är berörd fortlöper som vanligt.

2.1 Organisationen ska baseras på de tre grundprinciperna i samhällets krishantering:

- *Ansvarsprincipen* innebär att den som ansvarar för en verksamhet under normala förhållanden gör det även under en krissituation.
- *Likhetsprincipen* innebär att under en extraordinär händelse ska samhällsfunktioner så långt som möjligt fungera på samma sätt som vid normala förhållanden.
- *Närhetsprincipen* utgår från närheten till det inträffade, både geografiskt och organisatoriskt. En händelse hanteras där den inträffat av dem som är närmast berörda samt ansvariga.



Figur 1. Bild över kommunens ledningsorganisation.



3 Tjänsteperson i beredskap, TiB/ISK

Den initiala kontakten vid en samhällsstörning är Tjänsteperson i beredskap, TiB. Kontakten nås via SOS Alarm. Tjänsteperson i beredskap (TiB) skall vara nåbar 24 timmar om dygnet året runt och ska omedelbart kunna träda i tjänst.

Förtroendevalda och tjänstemän som är kopplade till kommunens krisorganisation kallas enligt larmlistor. Larmlistorna finns hos SOS Alarm som vid behov kan hjälpa till enligt avtal att ringa in berörd personal. Uppdrag och mandat i stort för TiB är:

- Vara mottagare av information/larm om allvarlig händelse som har eller kan ha påverkan på den kommunala verksamheten, personalen, kommunala anläggningar, kommunkoncernen, miljö eller övrigt inom kommunens geografiska område vid en samhällsstörning,
- göra en bedömning av om kommunen bör agera, hur brådskande ett ärende är, samt besluta om vilka inledande åtgärder som bör vidtas,
- starta och helt, delvis eller initialt utöva central krisledning i kommunen, till dess kommunens krisledningsgrupp och ev. stab är samlad,
- informera förvaltningschefer och kommunikationsansvarig även vid en mindre samhällsstörning som inte föranleder att krisledningen kallas in, men som kan ha ett allmänt och medialt intresse,
- initiera samverkanskonferens med U-Sam samt delta vid behov,
- internt och externt med berörda aktörer,
- hålla kommunledningen informerad om inträffad händelse,
- dokumentera larm och händelser.

Vid larm

- Vad har hänt, fakta/antagande
- Vad har gjorts så här långt?
- Initiala åtgärder? Mål och syfte



4 Krisledningsnämnd

Krisledningsnämnden har det övergripande ansvaret för krishantering om kommunen drabbas av extraordinär händelse. Om krisledningsnämnden träder in så kan den överta andra nämnders ansvarsområden och beslutanderätt för att skyndsamt kunna hantera en extraordinär händelse. Krisledningsnämnden ska rapportera sina beslut och agerande till nästkommande kommunfullmäktige.

Fullmäktiges exklusiva beslutanderätt omfattar bland annat hur de kommunala medlen ska fördelas mellan nämnderna även i fråga om extraordinär händelse. Den möjligheten har inte krisledningsnämnden.

En extraordinär händelse innebär dock inte automatiskt att krisledningsnämnden ska träda i funktion. Omständigheterna i varje enskilt fall avgör. Krisledningsnämnden kan också träda in utan att en extraordinär händelse föreligger. Syftet är då att hålla nämnden informerad och förberedd om läget skulle försämrats.

Nämnden får fatta beslut om att överta hela eller delar av verksamhetsområden från övriga nämnder i kommunen (förutom valnämnden, kommunrevisorer).

Krisledningsnämnden får dock inte ta över bolag. Däremot ska helägda bolag ställa sina resurser till förfogande vid en samhällsstörning/extraordinär händelse och ytterst vid höjd beredskap och krig enligt bolagsordning och kommunens styrdokument.

Närmare bestämmelser om Krisledningsnämnden finns i lag (2006:544) om kommuners och regioners åtgärder inför och vid extraordinära händelser i fredstid och höjd beredskap. I övrigt tillämpas kommunallagens (2017:725) bestämmelser.

KRISLEDNINGSNÄMNDEN

- Tolka kommunens roll
- Ange inriktning för krishanteringen
- Företräda kommunen utåt och mot kommuninvånarna.
- Besluta om förändringar i servicenivåerna.
- Besluta i principiella frågor.
- Besluta om omfördelning av kommunens resurser



4.1 Ledamöter

Krisledningsnämndens ordinarie ledamöter består av kommunstyrelsens arbetsutskotts ordinarie ledamöter. Krisledningsnämndens ersättare består av kommunstyrelsens ordinarie ledamöter som inte är ledamöter i kommunstyrelsens arbetsutskott.

Vid en samhällsstörning där krisledningsnämnden inte är aktiverad har kommunstyrelsen det övergripande ansvaret för att samordning sker av kommunikation och kommunens resurser.

4.2 Ordförande

Kommunstyrelsens ordförande och vice ordförande är också ordförande och vice ordförande i krisledningsnämnden. Krisledningsnämndens ordförande eller vice ordförande kan i brådskande fall fatta beslut på krisledningsnämndens vägnar. Sådant beslut ska därefter snarast anmälas till nämnden.

Krisledningsnämndens ordförande eller dennes ersättare bedömer när en extraordinär händelse medför att nämnden skall träda i funktion.



5 Krisledningsgrupp med beslutsfattare

Krisledningsgruppen består av tjänstemän som svarar för den strategiska ledningen av det operativa arbetet. Gruppen är direkt underställd och rapporteringsansvarig till krisledningsnämnden om den trätt i tjänst. Kommundirektören är gruppens chef och beslutsfattare.

Beroende på samhällsstörningen/extraordinära händelsens karaktär och omfattning kan krisledningsgruppen sammansättning och storlek variera. Gruppen knyter även efter behov till sig andra befattningshavare.

5.1 Kommundirektör/beslutsfattare

Vid en samhällsstörning där krisledningsnämnden inte behöver aktiveras sammankallar kommundirektören krisledningsgruppen och beslutar vilka om vilka åtgärder som ska vidtas.

Vid en extraordinär händelse där krisledningsnämnden har aktiverats ansvarar kommunchefen för det strategiska arbetet i kommunen.

Kommundirektören är chef och beslutsfattare för krisledningsgruppen, samt föredragande för krisledningsnämnden när den aktiveras.

Kommundirektören har befogenhet att återkalla semesterledig personal, samt förändra tjänstgöringen för inkallad personal efter påkallat behov.



6 ISF Inriktning och samordningsfunktion

En inriktning och samordningsfunktion är en grupp för flera aktörer som har till uppgift att träffa överenskommelser om aktörsgemensam inriktning och samordning. Det är samhällsstörningens/ extraordinära händelsens karaktär, omfattning och konsekvenser som avgör vilka aktörer som berörs. Varje aktör som berörs av överenskommelsen om inriktning och samordning fattar själv beslut om hur den ska genomföras i den egna organisationen.

Beroende på samhällsstörningen/extraordinära händelsen deltar hela eller delar av krisledningsgruppen i kommunen i inriktning- och samordningsfunktionen. Inom kommunens geografiska område är kommundirektören ordförande och sammankallande för kommunens ISF.

Vid en regional ISF kan kommunen behöva hjälpa till att bemanna med personal. Länsstyrelsen är ordförande och sammankallande.



7 Stab/ISF Stöd

Kommundirektören utser en stabschef och ersättare som leder och fördelar arbetet i stabsfunktionerna. Beslutsfattaren tillsammans med krisledningsgruppen tar ett inriktningsbeslut som staben och de olika delarna i organisationen arbetar utifrån.

7.1 Stabens uppdrag är att:

- a) Ta fram beslutsunderlag
- b) Omsätta beslut i verksamheten
- c) Uppföljning av effekter, prioriteringar, förändringar
- d) Planering Genomförande Uppföljning, (PGU)

Stabsarbetet delas in i olika funktioner. En vanlig benämning på dem är K0 till K9. Alla funktioner är viktiga för det totala arbetet med att klara av samhällsstörningen. Att olika myndigheter har samma struktur gör det lättare att samverka.

7.2 Stabschef ansvarar för att:

- kommundirektörens inriktningsbeslut omsätts i arbetsuppgifter,
- stabens verksamhet planeras, leds, följs upp
- adekvat beslutsunderlag säkerställs, både i staben och för kommundirektören
- föreslår åtgärder till beslut för kommundirektören så att nya inriktningsbeslut kan fattas
- leda stabsorienteringarna och krisledningsgruppens uppdateringsmöten
- säkerställa underlag och att detta sammanställs för rapportering till länsstyrelsen
- säkerställa kvalitetssäkring av läges- och beslutsdokumentation



Stabsfunktioner		Ansvarsområden
SC	Stabschef	<ul style="list-style-type: none">• Leder, planerar och fördelar arbetet• Identifiera samordningsbehov• Värna det geografiska områdesansvaret• Verkställa beslut från krisledningsgruppen/beslutsgruppen• Leder stabsorienteringarna• Ansvarar för målbilden• Beslutsunderlag till krisledningsgruppen/beslutsgruppen
K0	Stabsekreterare	<ul style="list-style-type: none">• Stödjer stabschefen• Ansvarar för dokumentation åt stabschefen• Sköter bokningar, mm åt stabschefen• Dokumentation, diarium
K1	Personal	<ul style="list-style-type: none">• Bemanning/schemaläggning i staben• Ändrad bemanning och arbetsuppgifter i verksamheterna• Arbetsrätt/HR/Försäkringsfrågor för personal• Arbetskydd inkl. riskanalys utifrån arbetsmiljöperspektiv• Förstärkningsresurser• Personalvård
K2	Säkerhet/säkerhetsskydd	<ul style="list-style-type: none">• Säkerhet/säkerhetsskydd• Bevakning• Informationsinhämtning, analys och bedömning• Omvärldsbevakning• Stödjer 3-funktionen med underlag till lägesbilden.• Är uppdaterad kring rådande hotbild• Samverkan med ex Säkerhetspolisen, Polismyndigheten och Försvarmakten kring dessa frågor.
K3	Genomförande	<ul style="list-style-type: none">• Planering för arbetet "just nu"• Ta fram lägesbilder / faktagranskning• WIS, GIS• Beslutslogg• Följer händelseutveckling• Fastställer behov av personella och materiella förstärkningsresurser• Samverkar med/ger direktiv till utförare i fält
K4	Logistik	<ul style="list-style-type: none">• Kost/ logi• Kontorsservice• Underhåll



Stabsfunktioner		Ansvarsområden
		<ul style="list-style-type: none">• Inköp• Fordons- och drivmedelsförsörjning• Förnödenhetsförsörjning• Transporter av utrustning och personal• Lokalförsörjning• Förläggning av personal i samverkan med personalfunktionen
K5	Planering	<ul style="list-style-type: none">• Framtagande av planeringsunderlag på kort och lång sikt, bortom K3 funktionens planering• Bevakar/följer vidtagna åtgärder• Omfallsplanering• Strategisk analys• Kartor
K6	Samband	<ul style="list-style-type: none">• Ledningsstödsystem/utrustning• Sambandsplanering/utrustning• IT-service• Rakel• Krypto - signalskydd• Ordonnanser
K7	Kommunikation	<ul style="list-style-type: none">• Samordna och leda kommunens kriskommunikation internt/externt både på strategisk/operativ nivå.• Ansvara för presskonferenser, pressreleaser• Omvärldsbevakning - medial uppföljning• Samverka med andra aktörer inom kommunikationsområdet• Planera kommunikationsinsatser utifrån omfallsplaner• Analysera kommunikationsbehov på kort och lång sikt
K8	Ekonomi/Juridik	<ul style="list-style-type: none">• Ekonomihantering• Kontaktuppgifter till interna och externa aktörer• Försäkringsfrågor• Juridisk kompetens
K9	Samverkan	<ul style="list-style-type: none">• Ansvara för kontakten med andra aktörer• Upprättar aktuell kontaktlista över samverkande aktörer• Åtterrapporering till egen aktör (vid placering i annan stab)



Organiseringen av staben beror på samhällsstörningens omfattning och effekter, uppgifterna kan variera för de olika stabsfunktionerna. Dock kan funktionernas uppgifter behöva tas om hand även i en liten samhällsstörning. Mall för arbetsplan finns.



8 Kriskommunikationsgrupp

Kommunens information i samband med en samhällsstörning/extraordinär händelse syftar till att ge drabbade, allmänhet, personal, samverkande aktörer och media korrekt, tydlig, målgruppsanpassad och snabb information. Kommunens information samordnas då av kommunikationsgruppen och kommunens kriskommunikationschef. Om staben är aktiverad så ansvarar kommunikationsgruppens chef för stabsfunktionen K7. Kommundirektören beslutar när kriskommunikationsorganisationen ska aktiveras.

Kommundirektören fattar även beslut om gruppen ska förstärkas med extra resurser. Om enskilda verksamheter i kommunen är i behov av kriskommunikationsstöd ansvarar förvaltningschef eller vd för respektive bolag att samråda med kommundirektören för att kalla in delar av eller hela kriskommunikationsorganisationen.



9 Krisstöd

Krisstödsgruppen har till uppgift att ansvara för planering och samordning vad avser det psykologiska och sociala omhändertagandet av fysiskt oskadade människor som drabbats av olycka, katastrof eller liknande. Ledningsgruppen för krisstöd har till förfogande ett antal utbildade stödpersoner. Om staben är aktiverad så samverkar ansvarig för krisstödsgruppen och stabschefen. Krisstödsgruppen kan aktiveras utan att andra delar av krisledningsorganisationen är aktiverad. Beslut om att aktivera gruppen görs av ansvarig för krisstödsgruppen eller dennes ersättare. Om kommunikationsbehov uppstår kontaktas kommundirektör för att larma in kriskommunikationschef. Kommundirektören eller dennes ersättare ska alltid meddelas om krisstödsgruppen är aktiverad.



10 Samverkan i Västmanland, U-Sam

Länsstyrelsen är geografisk områdesansvarig aktör på regional nivå. Detta innebär bland annat att länsstyrelsen före, under och efter en kris ska vara en sammanhållande funktion. Huvudsyftet med U-Sam är att arbeta för att förebygga att en samhällsstörning uppstår, dämpa eskaleringen av en samhällsstörning och mildra dess konsekvenser.

Vid en samhällsstörning/extraordinär händelse i länet utgör samverkansorganet U-Sam inriktnings- och samverkansfunktion (ISF) på länsnivå under ledning av länsstyrelsen. Gruppen har till uppgift att träffa överenskommelser om aktörsgemensam inriktning och samordning av åtgärder för att hantera konsekvenserna av samhällsstörningen. Varje aktör som berörs av överenskommelsen om inriktning och samordning fattar själv beslut om hur den ska genomföras i den egna organisationen.

Varje aktör i U-Sam har en kontaktperson, tjänsteperson i beredskap TiB/inriktning och samordningskontakt (ISK) som är den primära kontaktvägen för att tidigt agera och initiera åtgärder vid en samhällsstörning. Normalt representeras kommunen i U-Sam av kommundirektören eller beredskapssamordnaren.

Kommundirektören kan utse annan representant beroende på den aktuella händelsen. Kommundirektören eller dennes ersättare har behörighet att larma U-Sam. Larmning av U-Sam sker via länsstyrelsens Tjänsteperson i Beredskap.



11 Frivilliga resursgruppen (FRG)

Vid en samhällsstörning/extraordinär händelse, då det är överhängande risk för att de ordinarie kommunala resurserna inte räcker till, ska frivilliga resursgrupper kunna avlasta, förstärka och komplettera olika delar av kommunens organisation. Kungsörs Civilförsvarsförbund ansvarar för de frivilliga resursgrupperna enligt överenskommelse mellan kommunen och föreningen. Kommundirektören eller dennes ersättare bedömer behovet om FRG ska kallas in. Rutin för inkallning finns.



12 Viktigt meddelande till allmänheten (VMA)

Viktigt meddelande till allmänheten (VMA), ett viktigt hjälpmedel för att varna och informera allmänheten i samband med olyckor och risker för olyckor. Kommuner och regioner har behörighet att sända informationsmeddelande vid extraordinära händelser.

Kommundirektören eller dennes ersättare bedömer behovet att begära sändning av viktigt meddelande till allmänheten. Kontakt tas med SOS Alarm för sändning av meddelandet. Rutin för att aktivera VMA finns.



13 Ekonomi

Samtliga kostnader som beslutats av krisledningsnämnd eller krisledningsgrupp skall redovisas separat. Detta för att kunna bli ett underlag för eventuella framtida försäkrings- och skadeståndsanspråk och som ansökan om statsbidrag. Bedömer senare krisledningsnämnd eller krislednings grupp att beslutade åtgärder skall bekostas av ordinarie verksamhet kan detta göras i efterhand.



14 Rutiner för skiftgång och avlösning

För att få en uthållig organisation måste varje person som ingår i krisledningsorganisationen ha minst en ersättare. Om funktionerna i organisationen förväntas tjänstgöra under längre tid än 12 timmar måste skiftindelning av personalen göras omgående. Personal måste sparas och förberedas för att avlösa dem som arbetar inledningsvis.

Vid avlösning genomförs ledningsgenomgång enligt följande:

- orientering om läget,
- orientering om pågående verksamhet,
- orientering om planerad verksamhet.

Efter ledningsgenomgången sker överlämning inom respektive funktion. Mall för skiftgång för staben finns.



15 Ledningsplats och samband

Kommunens huvudsakliga krisledningsplats är rådhuset och dess sammanträdesrum.



16 Avveckling av krisorganisationen

16.1 Krisledningsnämnden

Vid en extraordinär händelse fattar krisledningsnämnden beslut om upphörande av nämndens verksamhet enligt reglemente för nämnden. Detta beslut omfattar inte stabens organisation, då denna fortfarande kan behövas. Även kommunfullmäktige kan besluta att av krisledningsnämnden över tagna befogenheter ska återgå till respektive nämnd och att organisationen återgå till den normala.

16.2 Staben

Kommundirektör eller dennes ersättare i samråd med stabschefen fattar ett gemensamt beslut om stabens avveckling och återgång till normal organisation.

Vid beslut om avslut av stabsarbete bör detta beaktas:

- Avslut av staben sker successivt, framförallt när det kommer till kommunikationsfunktionerna.
- Behov om uppföljning av händelsen och stöd till drabbade fortsätter inom ordinarie organisation.
- Överlämning av personal till ordinarie tjänstgöring föregås av dialog om behov av ledighet, information eller avlastande samtal.
- Handlingar i ärendet diarieförs och arkiveras.
- Tid avsätts för att utvärdera arbetet med stöd från beredskapssamordnaren i VMKF.



17 Utvärdering

Samtliga händelser där hela eller delar av kommunens krisorganisation har varit verksam ska arbetet utvärderas och granskas med avsikt att utveckla krisorganisationen.

Kommundirektören tillsammans med beredskapssamordnarna tar initiativ och ansvarar för att utvärdering kommer till stånd.



18 Förkortningar

Frivilliga resursgruppen	FRG
Inriktning- och samordningsfunktion	ISF
Inriktning – och samordningsfunktion stöd	ISF stöd
Inriktning – och samordningskontakt	ISK
Lag om extraordinära händelser	LEH
Samverkan i Västmanland	U-Sam
Tjänsteperson i beredskap	TiB
Viktigt meddelande till allmänheten	VMA
Västra Mälardalens Kommunalförbund	VMKF

Stabsfunktioner

Stabschef	SC
Stab sekreterare	K0
Personal	K1
Säkerhet	K2
Genomförande	K3
Logistik	K4
Planering	K5
Samband	K6
Kommunikation	K7
Ekonomi/juridik	K8
Samverkan	K9