



ARBOGA KOMMUN

# **Strategisk och ekonomisk plan 2024–2026**

## **Mål, ekonomiska driftramar och investeringar**

Fyrklöverns förslag den 7 juni 2023

Fyrklövern  
2023-06-07

## **Innehåll**

<b>Inledning.....</b>	<b>3</b>
<b>Organisation .....</b>	<b>6</b>
<b>Styrmodell Arboga.....</b>	<b>7</b>
<b>Kommunfullmäktiges mål .....</b>	<b>9</b>
<b>Befolkningsprognos .....</b>	<b>28</b>
<b>Ekonomisk översikt.....</b>	<b>31</b>
<b>Ekonomiska förutsättningar .....</b>	<b>38</b>
<b>Underlag till Strategisk och ekonomisk plan.....</b>	<b>45</b>
<b>Ekonomiska driftramar .....</b>	<b>59</b>
<b>Lokalförsörjningsplan .....</b>	<b>64</b>
<b>Investeringar .....</b>	<b>66</b>
<b>Ekonomiska sammanställningar .....</b>	<b>73</b>

## Inledning

### Fyrklöverns förslag till Strategisk och ekonomisk plan 2024–2026

Fyrklövern är den politiska samverkan mellan partierna Moderaterna, Liberalerna, Kristdemokraterna och Sverigedemokraterna.

Denna handling är Fyrklöverns förslag till Strategisk och ekonomisk plan 2024–2026. Den utgår från det gemensamma underlag som utarbetats av tjänsteorganisationen. Det gemensamma underlaget är i utgångsläget samma för alla politiska partier. Utifrån underlaget har Fyrklövern genomfört politiska prioriteringar både i de ekonomiska driftramarna och i investeringsramarna.

Fyrklövern ser allvarligt på det ekonomiska läget, både på kort och lång sikt. Vi är också medvetna om svårigheter att på kort sikt minska omfattningen och kvaliteten på verksamheten. Därför är förslaget att inte budgetera ett ekonomiskt överskott som är i paritet med det finansiella målet för det enskilda året 2024. Detta tillsammans med ansträngningar att öka exploateringsresultatet gör att Fyrklövern inte lägger ut ytterligare effektiviseringskrav. I Fyrklöverns förslag ingår inga bifall till de ytterligare behov som verksamheten beskrivit.

För att neddragningarna inte ska bli alltför omfattande, alternativt att kommunen avvaktar alltför länge med att vidta nödvändiga åtgärder, är det viktigt att vi inte avvaktar med att vidta nödvändiga åtgärder, i tron eller förhoppningar om ytterligare statliga tillskott.

Det är av yttersta vikt att vi agerar skyndsamt för att inte gapet mellan kostnader och intäkter vidgas ännu mera. Samtliga verksamheter måste omgående ta fram åtgärdsplaner för att minska sina nettokostnader. Detta kan vara till exempel att titta på nya arbetssätt, göra omvärldsbevakningar, samverkansformer,

effektiviseringar, förändringsarbeten och införa energibesparande åtgärder. Fyrklövern kommer i förslaget till kommunfullmäktige i november föreslå ett antal åtgärder och utredningar i syfte att få en ekonomi i balans. Exempel på sådan åtgärder/utredningar skulle kunna vara intensifiera arbetet med ständiga förbättringar för att uppnå högre effektivitet. Arbeta metodiskt med friskfaktorer, vi måste satsa på hälsa i stället för att betala för ohälsa. Arbeta för att nyttja rätt kompetens på rätt plats och därmed nyttja medarbetarnas kompetens till fullo. Ett annat exempel på åtgärd är att se över verksamhetslokaler, ta fram långsiktiga planer för dessa och avyttra det som inte behövs.

För att kunna infria det finansiella målet om ett resultat som under mandatperioden uppgår till 1 procent av skatter och bidrag så erfordras ett högre resultat än 1 procent under åren 2025–2026. Vi måste hela tiden tänka på att vi enligt kommunallagen måste återställa ett underskott inom en treårsperiod. Vi anser inte att det går att åberopa att synnerliga skäl föreligger, det vill säga att kommunen har en så pass stark finansiell ställning att ett underskott inte ska behöva återställas.

Vad gäller investeringsbudgeten har Fyrklövern genomfört en översyn och föreslår minskade investeringsramar i jämförelse med det gemensamma underlaget. Detta i syfte att minska driftkostnaderna.

Vad gäller de politiska målen så saknas det målvärden för vissa indikatorer för såväl innevarande år, som för mandatperioden. Fyrklövern kommer i förslag till beslut att föreslå att nämnderna/bolagen kompletterar med dessa målvärden.

## Processen

I Arboga kommun är den kommunala koncernen den övergripande styrenheten. Med den kommunala koncernen avses kommunfullmäktige, kommunstyrelsen, nämnder, hel- och delägda kommunala bolag samt kommunalförbund. Det finns till det en tjänstepersonsorganisation till stöd för det politiska styret och för genomförande av verksamheten. I den beslutade styrmodellen säkerställs att den politiska viljeinriktningen får genomslag i verksamheterna för att utvecklas i önskad riktning. Kommunfullmäktige är Arboga kommuns högsta politiska organ och därmed ansvarig för verksamheten gentemot medborgarna. Kommunfullmäktiges roll i styrningen är fastställa kommunövergripande visioner, planer, mål och inriktningar för den kommunala koncernen. Verksamheten styrs vidare av grundlagar, kommunallag, annan lagstiftning och förordningar. Självstyrelsen ger rätt att fatta självständiga beslut.

Ny styrmodell har antagits under hösten 2022 där kommunfullmäktige anger de så kallade kommunfullmäktigemålen. Kommunstyrelsen, nämnderna och bolagens styrelser formulerar sedan mål för sina verksamheter utifrån sitt uppdrag, visionen, de strategiska områdena och kommunfullmäktiges mål. Kommunalförbunden ingår i styrelsens mål. Målen sätts för hela mandatperioden och ska vara påverkbara, mätbara och kunna följas över tid. En eller flera indikatorer, som till exempel mäter verksamhetens kvalitet är kopplade till varje mål. Indikatorerna har målvärde för mandatperioden och för kalenderåret.

Genom den beslutade styrmodellen styrs verksamheten genom värdegrund, vision, strategiska områden och dess inriktning och mål samt beslut om fördelning av ekonomiska

resurser. Visionen och målen beskriver vad Arboga kommunkoncern med dess bolag och förbund vill åstadkomma i framtiden. Den gemensamma värdegrund som arbetats fram bygger på dessa begrepp och grundläggande värderingar som kommunfullmäktige beslutat ska gälla för alla medarbetare i Arboga kommunkoncern.

*"Med ett professionellt förhållningssätt och en uthållig organisation erbjuder vi service och tjänster av hög kvalitet. Genom ett modigt medarbetarskap och innovativt tänkande förverkligas visionen: Arboga - plats för inspiration."*

Värdegrunden kallas för PUMI. Bokstäverna står för professionalism, uthållighet, mod och innovation och ska vara en kompass i det dagliga arbetet.

Planeringsprocessen resulterar i att kommunfullmäktige inför varje verksamhetsår beslutar om en Strategisk och ekonomisk plan (SEP) där mål och resursfördelning framgår. Den årliga processen består av en mer strategisk del som sker på våren och en mer operativ del som sker på hösten. Under den strategiska delen gör förvaltningarna analyser som ligger till grund för beslut om prioriteringar på kommunnivå. Under den operativa delen arbetar verksamheterna med sin planering utifrån de beslutade ramarna. En konkretisering av kommunfullmäktiges beslut sker i varje nämnd/styrelsen och bolag genom ett beslut av budget.

Resursfördelning innebär att prioritera och fördela ekonomiska resurser till den verksamhet som ska utföras så att mesta möjliga nytta skapas av tillgängliga medel och att de finansiella målen för god ekonomisk hushållning uppfylls. En helhetsvärdering ska göras av finansieringen av verksamheten i form

av skatter, statsbidrag, taxor med mera. Resurser fördelas utifrån en värdering av behov i verksamheternas grunduppdrag och hur dessa förändras. Behovsförändringar som till exempel volymutveckling, demografiska förändringar och pris- och löneutveckling tydliggörs i kommunens resursfördelningsmodell från kommunfullmäktige till verksamheterna.

Resurser fördelas utifrån två behov:

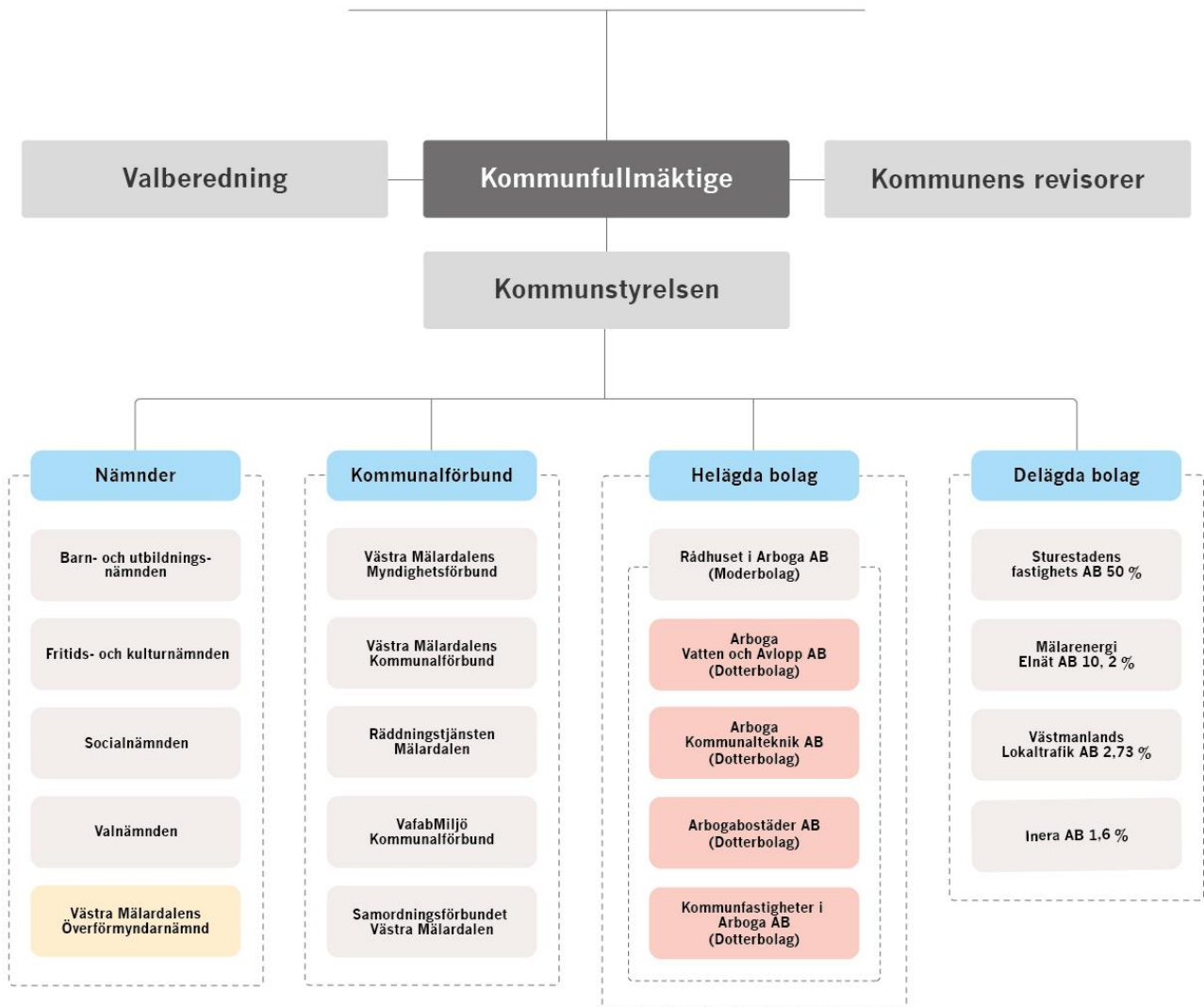
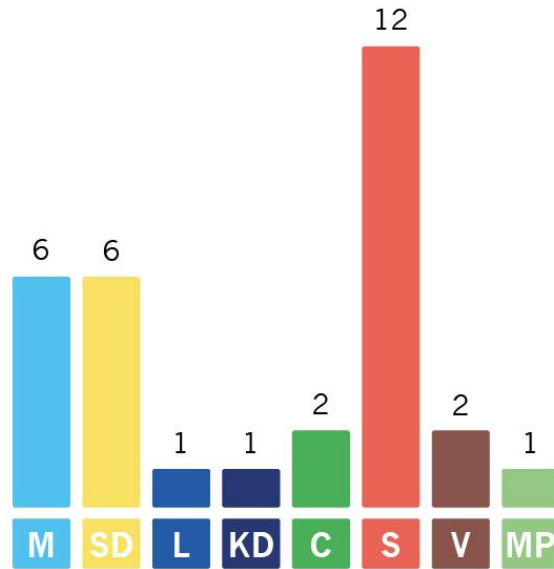
- Drift, ekonomisk ram för den årliga löpande verksamheten, intäkter och kostnader. Kommunfullmäktige fördelar ekonomiska ramar till kommunstyrelsen och nämnder. Styrelsen och nämnderna fördelar på verksamhetsnivå och ska anta principer och modeller hur resursfördelningen sker.
- En total ekonomisk ram för ett investeringsprojekts inkomster och utgifter samt förändrade driftkostnader. Kommunfullmäktige beslutar om investeringsramar på investeringsområde eller projektnivå till kommunstyrelsen och nämnderna. För inventarier/maskiner/fordon fördelas totala ramar till kommunstyrelsen och nämnderna. Kommunstyrelsen beslutar om omfördelning mellan investeringsområde och projekt inom den totala investeringsramen. När det gäller inventarier/maskiner/fordon har ansvarig nämnd rätt att besluta om omfördelning. Nämnderna, styrelsen och bolagen har ett genomförande- och uppföljningsansvar för investeringar.

Nämnderna/styrelsens samt bolagen och förbundens underlag till Strategisk och ekonomisk plan (SEP) inlämnades i år i slutet av april för sammanställning inför budgetdagen den 2 maj. Underlagen, tillsammans med senaste nulägesanalys, är grund till budgetberedningen som ägde rum tre dagar under maj månad. Underlaget är en analys som beskriver och värderar vardera verksamhets nuläge och framtid. Underlaget innehåller en ekonomisk avstämning av driften för år 2024 till 2026 med fokus på budgetår 2024 samt även investeringsbehov de kommande fyra åren. Utifrån budgetdagen den 2 maj har det funnits möjligheter att föra en fördjupad dialog med respektive nämnd/styrelse/bolag och förvaltningsledning/VD vid ytterligare tillfällen under maj månad. Syftet är att få en gemensam helhetsbild avseende verksamhet och ekonomi som ett underlag till prioritering

Efter avslutad budgetberedning finns en gemensam tidplan där ett gemensamt underlag SEP tas fram till politiken. De politiska partiernas förslag ska sedan utarbetas för vidare beslut i kommunstyrelsen i juni och slutligen i kommunfullmäktige i augusti. I september månad sker ytterligare ledningsdialog med fokus på delårsrapport per augusti månad. I november i kommunfullmäktige sker slutligt beslut. Då sker även beslut om skattesats, taxor och målnivåer. Det sker även en bekräftelse av resursfördelningen. Eventuell revidering kan ske under hösten med anledning av förändrade ekonomiska förutsättningar.

## Organisation

# Kommunfullmäktige mandatfördelning



# Styrmodell Arboga

## Värdegrund

Den gemensamma värdegrunden utgår från kommunens vision, de strategiska områdena och deras mål. Med värdegrunden skapas ett gemensamt förhållningssätt som ska genomsyra kommunens alla verksamheter. Värdegrunden vägleder både förtroendevalda och medarbetare i det dagliga arbetet. Den ska stärka den gemensamma identiteten och bidra till bättre styrbarhet och ökad effektivitet i verksamheten: *"Med ett professionellt förhållningssätt och en uthållig organisation erbjuder vi service och tjänster av hög kvalitet. Genom ett modigt medarbetarskap och innovativt tänkande förverkligas visionen:*

*Arboga – plats för inspiration."*

Värdegrunden kallas för PUMI. Bokstäverna står för professionalism, uthållighet, mod och innovation.

## Professionellt förhållningssätt

I Arboga kommun har vi ett professionellt förhållningssätt. Det innebär att vi har ett gott bemötande där vi lyssnar och svarar och att vi är tillgängliga för alla. När våra ledare är närvarande ökar medarbetarnas engagemang och kompetens. När varje medarbetare gör ett bra jobb skapar vi tillsammans trygghet och hög kvalitet för dem vi är till för.

## Uthållig organisation

Arboga kommun är en uthållig organisation som värnar om kommunens resurser på ett ansvarsfullt sätt. Vi jobbar långsiktigt och följer beslut, riktlinjer och rutiner. En stabil organisation gör att vi klarar utmaningar och når framgång.

## Modigt medarbetarskap

Arboga kommun präglas av det modiga medarbetarskapet där vi vågar prova nytt och vågar förändras. Våra ledare motiverar medarbetarna att göra ett bra jobb och skapar bra förutsättningar för deras och kommunens utveckling. Tillsammans bidrar vi till en kultur av stolthet och tillit.

## Innovativt tänkande

Arboga kommun inspirerar till innovativt tänkande. Organisationen är öppen för förändring och nya idéer tas till vara av både ledare och medarbetare. Vi uppmuntrar till delaktighet och kreativitet och utmanar invanda mönster. Det skapar ett mervärde och vi blir goda ambassadörer för Arboga kommun.

## Vision 2030

Visionen – Arboga – plats för inspiration – är verksamhetsövergripande och gäller för både den politiska organisationen och för förvaltningsorganisationen.

Arboga ska vara en inspirerande plats. I första hand för dem som bor och verkar här, men också för besökare, företag, organisationer och övriga intressenter.

## **Strategiska områden**

### **Inspirerande livsmiljö**

Fler invånare väljer Arboga. Kommunens geografiska placering är en av våra största styrkor. Arboga har goda pendlingsmöjligheter till flera stora närliggande städer. Här finns bostäder som passar alla.

I Arboga är det tryggt att leva, bo, arbeta och besöka. Kommunens service och tjänster har hög tillgänglighet och kvalitet samt bidrar till god livskvalité i livets alla skeden, på landsbygden och i staden. Vården och omsorgen ska präglas av trygghet, värdighet och delaktighet.

I Arboga finns ett brett utbud av aktiviteter inom fritid och kultur som bidrar till bättre folkhälsa och ökad gemenskap. Tillgängligheten till Arbogas unika natur- och kulturmiljöer är god och besöksnäringen med evenemang bidrar till ökad attraktion.

Arboga kommun kännetecknas av ekonomisk, social och ekologisk hållbarhet så att kommande generationer får minst lika goda förutsättningar som nuvarande. Här prioriteras de lagstadgade friheterna, att jämlikhet och jämställdhet gäller alla.

Arboga kommun kännetecknas av ett digitalt innanförskap för alla som bor, arbetar, driver företag eller vistas i kommunen. Här har en hög andel tillgång till snabbt bredband och är på så sätt delaktiga i samhället.

### **Inspirerande lärande och arbete**

I Arboga är förskolor och skolor trygga och har kunskapsfokus som inspirerar till nyfikenhet och lust att lära. Våra utbildningar håller hög kvalitet och ger goda kunskaper och förutsättningar för högre studier eller arbete efter avslutad utbildning.

Arboga är känd som den växande, expansiva och företagsvänliga kommunen. Arbogas samverkan med näringslivet skapar goda möjligheter för entreprenörskap, företagande och utveckling. En ökad andel är i arbete.

Arboga har bra kommunikationer till pendlingsorter.

### **Inspirerande organisation**

Arboga kommun är en attraktiv arbetsgivare och arbetar för ett hållbart medarbetarengagemang och god arbetsmiljö där medarbetarna utvecklas, trivs och känner sig stolta över sitt arbete.

Med ett professionellt förhållningssätt och en uthållig organisation erbjuder Arboga kommun service och tjänster av hög kvalitet. Genom ett modigt ledar- och medarbetarskap och innovativt tänkande förverkligas Arboga – Plats för inspiration.

Organisationen kännetecknas av hög digital mognad. För att utveckla arbetssätt och verksamheter används digitaliseringens och teknikens möjligheter.

Arboga kommun har en långsiktig hållbar ekonomi.

Arboga kommun har utvecklat organisationens hållbarhet och regional utveckling sker i samverkan med olika samverkanspartners.



## Kommunfullmäktiges mål

Inom varje strategiskt område beslutar kommunfullmäktige om övergripande mål för hela kommunen. Målen hjälper oss att följa lagkravet på att kommunen ska ha en god ekonomisk hushållning. Det innebär att

- kommunens verksamhet ska vara ändamålsenlig och effektiv
- ekonomin ska vara i balans
- det är hög kvalitet på servicen och välfärdstjänsterna i förhållande till hur mycket resurser som förbrukas för att leverera dem till invånarna.

Kommunstyrelsen, nämnderna och bolagens styrelser formulerar mål för sina verksamheter utifrån sitt uppdrag, visionen, de strategiska områdena och kommunfullmäktiges mål. Målen sätts för hela mandatperioden och ska vara påverkbara, mätbara och kunna följas över tid. En eller flera indikatorer, som till exempel mäter verksamhetens kvalitet, medarbetarnas bidrag och ekonomin, är kopplade till varje mål. Indikatorerna har målvärden för mandatperioden och för kalenderåret.

Strategiska områden	Kommunfullmäktiges mål
Inspirerande livsmiljö	1. Arboga växer och utvecklas
	2. Arboga är tryggt och inkluderande
	3. En god omsorg för alla
	4. Ett rikt och varierat utbud av fritids- och kulturaktiviteter
	5. En ekologisk hållbar kommun
Inspirerande lärande och arbete	6. En god och likvärdig utbildning för alla
	7. Fler Arbogabor i arbete
Inspirerande organisation	8. En attraktiv arbetsgivare
	9. En långsiktig hållbar ekonomi

### Inspirerande livsmiljö

#### Arboga kommun växer och utvecklas

Adressering av målet: Kommunstyrelsen och samtliga bolag

Samordningsansvar: Kommunstyrelsen

Arboga kommun ska få fler invånare. För att gå i takt med befolkningsutvecklingen ska kommunen tillsammans med bolagen fortsätta att planera för och bygga hållbart med ett varierat bostadsutbud där det finns något för alla. Det ställs stora krav på samhällsplaneringen när nya områden planeras och när trafik och miljökrav ökar.

För att Arboga ska kunna fortsätta att utvecklas och växa krävs nya planer för tomtmark till bostäder, verksamhetslokaler, grönområden, platser för spontanidrott, idrottsplatser, lekplatser och annan infrastruktur.

Arboga kommun ser styrkan i ett sammanhållet Arboga där landsbygd och stad hör ihop och drar nytta av varandra för att skapa helhet. Det ska finnas tillgång till bostäder och närhet till service. Infrastrukturen i form av vägar, el- och mobilnät samt bredband ska ha en hög standard, oavsett var i kommunen du bor och en bra kollektivtrafik ska vara tillgänglig. Bredband är en samhällsbyggnadsfråga som är viktig för näringsliv, kommunal verksamhet och invånare.

Arbogas unika kultur- och naturmiljöer bidrar till ökad attraktion med fler turister och en hållbar livsstil med till exempel närproducerade råvaror. Besöksnäring med attraktioner som har god tillgänglighet bidrar till en levande kommun.

Arboga ska ha en levande stadskärna både var det gäller utbud av handel, kultur och evenemang. En välmående handel bidrar till att skapa ett levande centrum.

### Fokusområden

- Antal invånare
- Nybyggnation
- Infrastruktur för bostäder, arbete, service, bredband, grönytor, gator, vatten och avlopp
- Kollektivtrafik
- Attrahera turism, öka besöksnäring och handel

*Målet är kopplat till målområdena Ett välmående Västmanland och Ett tillgängligt Västmanland samt delmålen Balans på bostadsmarknaden, Öka kollektivtrafikens marknadsandel, Öka tillgängligheten till natur- och kulturmiljöer och Tillgång till snabbt bredband i Regionala Utvecklingsstrategi (RUS) och Hållbara städer och samhällen och även och Hållbar industri, innovationer och infrastruktur, Ekosystem och biologisk mångfald i Agenda 2030.*

Indikatorer	Utfall 2020	Utfall 2021	Utfall 2022	Utfall 2023	Målvärde 2023	Mål 2023– 2026
Antal invånare 31/12	14 039	14 100	14 083		14 103	14 163
Flyttningsnetto	-20	89	46		50	200
Antal bostäder		60	31		20	200
Planberedskap småhus	32	30	16		25	100
Planberedskap övrigt bostadsbyggande		10 000	20 000		25 000	100 000
Planberedskap industri och handel	78	78	78		78	300

Tillgång till bredbandsuppkoppling			75,5%		77,0%	80,0%
Försäljningsindex	83	84	81		81	85
Arbetspendling inpendling	1 759	1 527	1 545		1545	6 350
Arbetspendling utpendling	2 611	2 796	2 923		2923	11 467
Antal evenemang i Arboga kommun			19		20	80
Gatuunderhåll m2	23 300	38 700	31 730		30 000	
Infrastruktur						
Servicenivå för inrapporterade fel från hyresgäster			75%		85%	
Presentera prospekt för nyproduktion av bostäder					1	
Förnyelsetakt dricksvattenledningsnätet	0,5%	0,4%	0,4%		0,7%	
Förnyelsetakt avloppsledningsnät			0,3%		0,5%	

### Arboga är tryggt och inkluderande

Adressering av målet: Kommunstyrelsen, samtliga nämnder och bolag

Samordningsansvar: Kommunstyrelsen

De platser och miljöer som utgör vår vardag och fritid ska upplevas som trygga och är en viktig del i ett attraktivt Arboga. Upplevelsen av att bo i en trygg kommun är en stark tillväxtfaktor och också avgörande för livskvaliteten.

Det behövs förebyggande och främjande insatser för att stärka den sociala hållbarheten för den enskilde individen och för samhället. Förskolor och skolor och andra miljöer ska präglas av trygghet. Genom en starkare social sammanhållning skapas en ökad känsla av trygghet.

#### Fokusområden

- Trygghet i "alla" miljöer och aspekter
- Skapa gemenskap
- Minska brottslighet

Målet är kopplat till målområdena Ett välmående Västmanland och delmålet Öka tryggheten i Regionala Utvecklingsstrategi (RUS) och Fredliga och inkluderande samhällen i Agenda 2030.

Indikatorer	Utfall 2020	Utfall 2021	Utfall 2022	Utfall 2023	Målvärde 2023	Mål 2023- 2026
Trygghet och säkerhet					53	60
Delaktighetsindex					65%	70%
Antal anmälda brott					8553	
Antal arrangemang som Arbogas arrangörsföreningar erbjuder per år	15	20	45		45	45
Medborgarkontoret erbjuder information och vägledning under minst 10 timmar i veckan utöver kontorstid (08.00 - 17.00)		7	11		10	10
Öppen anläggning ska erbjudas minst sex gånger per år					6	6
Eckbacksbadet ska vara öppet minst 75 timmar /vecka					75	75
Vårdnadshavarenkäter ska visa att barns trygghet öka (alla)	99,5%	95,6%	95,9%		> 95,9%	> 95,9%

Elevenkäter i grundskolan ska visa att elevers trygghet ökar (alla)	93,2%	93,8%	91,0%		> 91,0%	> 91,0%
Elevenkät gymnasiet, Elevers trygghet ska öka, alla	97,6%	97,0%	100,0%			
Uppleva trygghet					85%	
Tillgänglighets- och trygghetsskapande åtgärder			10		5	
Otjänliga prover på utgående dricksvatten från vattenverket			0		0	
Nöjd kundindex fastighet			66%		65%	

## En god omsorg för alla

Adressering av målet: Socialnämnden

Samordningsansvar: Kommunstyrelsen

En god omsorg präglas av trygghet, värdighet och delaktighet. Möjligheten till inflytande och valfrihet ska vara stort. Kommunen ska fortsätta stärka inflytandet för alla med behov av omsorg. Omsorgens insatser ska vara samordnade och utgå från den enskildes behov, situation, förmågor och preferenser.

Öka insatser för barn i utsatta lägen. Samverkan sker mellan samhällsaktörer. Förebyggande arbete intensifieras för att motverka att man hamnar i missbruk och kriminalitet.

Befolkningen i äldre åldrar ökar. Allt fler väljer att bo kvar i det egna boendet långt upp i åldern. Det ställer andra krav på kommunen att bistå med insatser. Omsorg efterfrågas i allt högre grad och verksamhetsutveckling med stöd av digitalisering och nya tekniska lösningar är nödvändig. Arboga ska verka för trygghetsboenden och även verka för flera frivilliga insatser. Den palliativa vården i Arboga ska utvecklas. Kommunen ska samverka med regionen för att ställa om till Nära vård.

Arboga kommun ska verka för att boende inom vård och omsorg ska få ökad trivsel och välmående, genom till exempel anpassade inomhusmiljöer och aktiviteter.

### Fokusområden

- Högt självbestämmande och kvalitet
- Valfrihet
- Trivsel och välmående
- Förebyggande insatser

Målet är kopplat till målområdena Ett välmående Västmanland genom delmålen Ökad trygghet och Öka tilliten i samhället i Regionala Utvecklingsstrategi (RUS) och Minskad ojämlikhet samt Fredliga och inkluderande samhällen i Agenda 2030.

Indikatorer	Utfall 2020	Utfall 2021	Utfall 2022	Utfall 2023	Målvärde 2023	Mål 2023– 2026
Brukarna ska vara nöjda med bemötande					85,00%	
Brukarna ska vara nöjda med vår service					85,00%	
Antal vårdare som besöker en person med hemtjänst beviljad av kommunen, under 14 dagar, ska bli färre	18	18	19		16	

### Ett rikt och varierat utbud av fritids- och kulturaktiviteter

Adressering av målet: Barn- och utbildningsnämnden och fritids- och kulturnämnden

Samordningsansvar: Kommunstyrelsen

Arboga ska ha ett rikt och varierat utbud av fritids-, idrotts- och kulturaktiviteter. Förenings- och idrottsrörelsen engagerar Arbogabor. Detta har betydelse för att ge barn och ungdomar en meningsfull fritid, men har också stor betydelse för att främja folkhälsan och goda aktiva vanor.

Med utgångspunkt i att kulturens frihet ska värnas och främjas, ska bibliotek, kulturskola och kulturföreningar stärka Arbogaborns möjligheter att utveckla kreativa och språkliga förmågor. Genom att erbjuda platser för samtal och skapande bidrar kulturverksamheten till fri åsiktsbildning.

Fritid, idrott och kultur skapar ökad tillit och sammanhållning i samhället, och stärker demokratin och yttrandefriheten.

### Fokusområden

- Ett rikt och varierat utbud av fritids- och kulturaktiviteter
- Deltagande i fritids- och kulturaktiviteter
- Alla barns möjlighet att delta i aktiviteter
- Folkhälsa
- Ett rikt föreningsliv, tillgång till lokaler, många nätverk och arrangörer

Målet är kopplat till målområdet Ett välmående Västmanland och Ett tillgängligt Västmanland genom delmålen Öka andelen som anger att deras hälsa är bra eller mycket bra och Öka deltagandet i kultur- och fritidsaktiviteter i hela länet i Regionala Utvecklingsstrategi (RUS) samt God hälsa och välbefinnande i Agenda 2030.

Indikatorer	Utfall 2020	Utfall 2021	Utfall 2022	Utfall 2023	Målvärde 2023	Mål 2023- 2026
Eckbacksbadet ska genomföra 75 kurser per år		75	86		75	75
Antal föreningsmedlemmar bland föreningar som söker föreningsbidrag ska öka			7 779		7 780	Mäts mot föregående år
Minst 30 avgiftsfria lovaktiviteter ska erbjudas och samordnas inom förvaltningen	60	45	43		30	30
Antalet bokade timmar i idrottshallar av icke föreningsanslutna ska öka i förhållande till 2020 års bokningar	4	12	114		Minst 4	Ska öka årligen
Gluggen ska minst ha 150 inskrivna besökare i årskurs 4 - 6					Mer än 150	Mer än 150
Antal barn som kulturskolan når utanför avgiftsbelagd verksamhet ska vara minst 200					Mer än 200	Mer än 200
Antal barn som är kvar i kulturskolans avgiftsbelagda verksamhet efter sex terminer ska inte understiga 75					Minst 75	Minst 75

### En ekologisk hållbar kommun

Adressering av målet: Kommunstyrelsen och samtliga nämnder och bolag

Samordningsansvar: Kommunstyrelsen

Arboga kommuns ska präglas av ekologisk hållbarhet och en god bibehållen miljö. För att kommunen ska kunna växa långsiktigt så behöver vi värna vår miljö. I Arboga handlar det bland annat om rent vatten, ren luft, mark utan föroreningar och klimatpåverkan.

För framtidens energiförsörjning är det av stor vikt med en mix av olika klimatsmarta energikällor. Arboga kommun vill utöka möjligheten till fler laddstolpar i kommunen, men kräver utökad elkraftskapacitet. Arboga kommun vill verka för att kommunens fordonsflotta kör på hållbara drivmedel, införa behovsanpassad tömning av insamlingskärl för hushåll, flerfamiljsfastigheter och verksamheter samt ha solceller på offentliga byggnader, bostäder med mera i samband med renoveringar eller nybyggnation.

Närheten till skogar och sjöar i Arboga är en tillgång som skapar stort värde för kommuninvånarna.

En hög artrikedom gör att naturen blir mer motståndskraftig mot förändringar i klimatet, sjukdomar och angrepp av skadeinsekter. Gemensamt kan vi skapa miljöer för biologisk mångfald - både på kommunens mark och övriga markägares marker.

### Fokusområden

- Långsiktigt hållbar resursanvändning
- Klimatpåverkan
- Biologisk mångfald

*Målet är kopplat till målområdena Ett tillgängligt Västmanland och Ett nyskapande Västmanland genom hållbar tillväxt och delmålet Öka produktionen av fossilfri och förnybar energi och God ekonomisk utveckling i Regionala Utvecklingsstrategi (RUS) samt Hållbar energi för alla, Hållbar konsumtion och produktion, Bekämpa klimatförändringar, Anständiga arbetsvillkor och ekonomisk tillväxt i Agenda 2030.*

Indikatorer	Utfall 2020	Utfall 2021	Utfall 2022	Utfall 2023	Målvärde 2023	Mål 2023– 2026
Ranking Sveriges miljöbästa kommun	61	90	119		100	<85
Fossiloberoende fordon i kommunorganisationen, andel (%)	22,2%	30,0%	30,0%		30,0%	40,0%
Insamlat kommunalt avfall totalt, kilo/invånare	562	555			541	521
Eckbacksbadets energianvändning ska minska från 2019 års förbrukning		54 647	51 700		Minska årligen	Minska årligen



Sopsortering					24*	
Andelen hälso- och miljövänliga produkter		33%	65%		58%	
Andelen inköpta svenska livsmedel	64%	64%	64%		70%	
Klimatavtryck av inköpta livsmedel	1,5	1,5	1,5		1,5	
Serveringssvinn	7,1%	7,6%	5,5%		7,5%	
Svinn från mat som lagts på tallriken	5,1%	6,0%	4,5%		5,0%	
Miljöbränsle i handhållna maskiner					100,00%	
Blomsterängar					3	
Energiåtgång i fastigheterna			2		2	
Flödesviktade årsmedelvärden						

\* Sopsortering, alla enheter inom socialförvaltningen som ska sopsortera

## Inspirerande lärande och arbete

### En god och likvärdig utbildning för alla

Adressering av målet: Kommunstyrelsen, samtliga nämnder och Kommunfastigheter i Arboga

Samordningsansvar: Kommunstyrelsen

I skolan ska kunskap, arbetsro och trygghet stå i centrum. En skola som levererar likvärdig utbildning av god kvalitet är en förutsättning för att alla elever ska få möjligheten att lyckas och nå sin högsta nivå med goda kunskapsresultat. Arboga ska ha en likvärdig förskola och skola med hög kvalitet och fokus på lärande kunskapsresultat.

Alla barn och elever ska må bra i förskola och skola. En stärkt barn- och elevhälsa genom ökad samverkan mellan skola, socialtjänst och andra aktörer ska bidra till att minska den psykiska ohälsan hos unga.

En god utbildning är den största skyddsfaktorn och har stor betydelse för människors möjlighet att etablera sig på arbetsmarknaden och för att bygga ett självständigt liv samtidigt som det är den bästa försäkringen mot utanförskap.

Vårt samhälle står i ständig förändring och utifrån dess framtida behov av kompetenser så behöver perspektivet vara ett livslångt lärande. Efter grundskolan ska det finnas möjligheter att i Arboga läsa allt från gymnasiet och grundläggande vuxenutbildning till universitetsstudier på distans.

Det ska finnas ett nära samarbete mellan förskola, skola och det lokala näringslivet.

Våra skolor och förskolors lokaler ska vara ändamålsenliga och möta dagens krav på verksamheten med utemiljö som ska inspirera till fysisk aktivitet.

Barngrupperna i förskolan ska följa de nationella riktlinjerna från Skolverket för mindre barngrupper. Antalet barn per medarbetare ska minska.

#### Fokusområden

- Likvärdig skola
- Hög kvalitet och fokus på lärande kunskapsresultat
- Behörig och engagerad personal
- Ohälsa hos unga
- Ändamålsenliga lokaler
- Barngruppernas storlek

*Målet har koppling till målområdena Ett välmående Västmanland och Ett nyskapande Västmanland genom hållbar tillväxt i Regionala Utvecklingsstrategi (RUS). Delmålen är Ökad trygghet, Öka andelen som anger att deras hälsa är bra eller mycket bra och Öka andelen elever som fullföljer sina studier genom godkända resultat*

*\*Målet har också kopplingar till målområdena Minskad ojämlikhet, Fredliga och inkluderande samhällen, God hälsa och välbefinnande samt God utbildning för alla i Agenda 2030.*

Indikatorer	Utfall 2020	Utfall 2021	Utfall 2022	Utfall 2023	Målvärde 2023	Mål 2023- 2026
Biblioteket ska i samverkan med andra aktörer erbjuda publika arrangemang	10	20	23		25	25
Andel av bibliotekets inköp av nytgivna medier utgörs av medier för barn och unga.		41,5	52,0		40,0	40
Andel skoleleverna med lånekort när de börjar årskurs 1					75%	75%
Barn per barngrupp 1-3 år (småbarnsgrupp) i förskola, kommunal regi, antal						
Barn per barngrupp 4-5 år i förskola, kommunal regi						
Personaltäthet, inskrivna barn per årsarbetare i förskolan, kommunal regi, antal						
Skattning av barns språkutveckling i förskolan						
Skattning av barns utveckling av sociala förmågor i förskolan						

Elever i åk 3 som deltagit i alla delprov som klarat alla delprov för ämnesprovet i matematik, kommunala skolor, andel (%), alla						
Elever i åk 3 som deltagit i och klarat alla delprov för ämnesprovet i svenska och svenska som andraspråk, kommunala skolor, andel (%), alla						
Elever i åk 6 som uppnått kunskapskraven i alla ämnen (som eleven läser), kommunala skolor, andel (%), alla						
Elever i åk. 9 som uppnått målen i alla ämnen, kommunala skolor, andel (%), alla						
Elever i åk. 9 som är behöriga till ett yrkesprogram, kommunala skolor, andel (%), alla	78,9%	86,2%	75,8%		>75,8%	>75,8%
Elever i åk. 9, meritvärde kommunala skolor, genomsnitt (17 ämnen), alla						

Gymnasieelever med examen inom 3 år, andel (%). Egen mätning, alla	93,5%	88,0%	82,0%		> 82,0%	> 82,0%
Gymnasieelever med examen inom 3 år, kommunala skolor, andel (%), alla	67,8%	55,7%	55,4%		> 55,4%	> 55,4%
Gymnasieelever med examen inom 4 år, kommunala skolor, andel (%), alla	65,8%	73,9%	60,3%		> 60,3%	> 60,3%
Elevenkäter i grundskolan ska visa att elevers studiero ökar, uttryck i %, alla	69,3%	78,8%	79,5%		> 79,5%	> 79,5%
Elevenkät GY, Elevers studiero ska öka, andel%, alla	84,0%	90,9%	94,3%		>94,3%	>94,3%
Engagerad personal vuxenutbildning					80,00%	
Antal elever som klarar av sin påbörjade utbildning						
Ändamålsenliga lokaler						

## Fler Arbogabor i arbete

Adressering av målet: Kommunstyrelsen, barn- och utbildnings och socialnämnden

Samordningsansvar: Kommunstyrelsen

Att få fler Arbogabor i arbete är viktigt för den egna försörjningen, välmående och för att kunna finansiera välfärden. Det behövs fler vägar in i arbete. Arboga har ett starkt näringsliv och ska fortsätta arbeta aktivt med att öka sysselsättningen.

För att säkra kompetensförsörjningen för företag och den egna organisationen behöver Arboga stärka omställningsförmågan i takt med att annan kompetens efterfrågas. För att öka sysselsättningen och att bidra med efterfrågad kompetens behövs samordnade insatser mellan kommun, näringsliv och arbetsförmedling. För att Arboga ska kunna rekrytera rätt kompetens behövs det bra kommunikationer med närliggande städer.

Arboga ska ha ett bra näringslivsklimat och företag ska i hög grad vara nöjda med kommunens handläggning. Arboga ska aktivt arbeta för nyetablering och bra planförutsättningar och en säker energiförsörjning. I takt med att digitaliseringen ökar blir det allt viktigare för företag att snabbt och enkelt kunna kommunicera med omvärlden.

För att stimulera det lokala näringslivet bör upphandlingar utformas så att det skapas möjligt att ge anbud på delar och eller på helheten.

### Fokusområden

- Fler i arbete, sysselsättning, fler vägar in i arbete
- Egen försörjning
- Rätt kompetens
- Starkt näringsliv med aktiva företag
- Bra förutsättningar för näringsliv
- Digitalisering
- Andel unga som är i arbete eller vidare studier efter avslutad gymnasieutbildning

*Målet är kopplat till målområdena Ett välmående Västmanland, Ett tillgängligt Västmanland och Ett ny skapande Västmanland genom hållbar tillväxt i Regionala Utvecklingsstrategi (RUS). Delområdena är Minska andelen barn i ekonomiskt utsatta hushåll, Tillgång till snabbt bredband, Förbättrat företagsklimat, fler företag och organisationer hittar rätt kompetens och öka andelen sysselsatta.*

*\*Målet har även koppling till Agenda 2030 Ingen fattigdom, Minskad ojämlikhet, Hållbar industri, innovationer och infrastruktur, Hållbara städer och samhällen, Fredliga och inkluderande samhällen, God utbildning för alla, Anständiga arbetsvillkor och ekonomisk tillväxt.*

Indikatorer	Utfall 2020	Utfall 2021	Utfall 2022	Utfall 2023	Målvärde 2023	Mål 2023- 2026
Arbetslöshet %	10,00%	8,20%	7,00%		8,00%	8,00%
Lokalt företagsklimat	3,6	3,5	3,5		3,6	4,0
Nöjd kundindex	76	75	83		83	85
Ungdomar som är etablerade på arbetsmarknaden eller studerar 2 år efter slutförd gymnasieutbildning, kommunala skolor, andel (%), alla						
Ungdomar som är etablerade på arbetsmarknaden eller studerar 2 år efter slutförd gymnasieutbildning, högskoleförberedande program kommunala skolor, andel (%), alla						
Ungdomar som är etablerade på arbetsmarknaden eller studerar 2 år efter slutförd gymnasieutbildning, yrkesprogram kommunala skolor, andel (%), alla						

Antal hushåll med barn som uppbär försörjningsstöd ska minska					100	<100
Antal hushåll som uppbär försörjningsstöd ska minska					160	<160



## Inspirerande organisation

### En attraktiv arbetsgivare

Adressering av målet: Kommunstyrelsen, samtliga nämnder och bolag

Samordningsansvar: Kommunstyrelsen

Arboga kommun arbetar aktivt och strategiskt med kompetensförsörjning. Det handlar om att attrahera, rekrytera, behålla och utveckla rätt kompetens i organisationen. Medarbetarna och deras kompetens är kommunens viktigaste resurs.

För att utveckla Arbogas attraktivitet och för att möta framtida demografiska utmaningar behöver alla arbetsgivare arbeta aktivt för en god och hållbar arbetsmiljö. I Arboga kommun finns tydliga värderingar och ett medarbetarskap som präglas av ansvar och respekt, där professionalism, mod och innovation är centrala ledord. En nyckelfaktor för detta är ett gott ledarskap som främjar en arbetsmiljö som präglas av tillit, arbetsglädje och delaktighet.

### Fokusområden

- Attraktiv arbetsgivare
- God och hållbar arbetsmiljö
- Medarbetarskap
- Ledarskap

Målet är kopplat till målområdena *Ett nyskapande Västmanland genom hållbar tillväxt* och delmålen *God ekonomisk utveckling i Regionala Utvecklingsstrategi (RUS)* samt *Anständiga arbetsvillkor och ekonomisk tillväxt i Agenda 2030*.

Indikator	Utfall 2020	Utfall 2021	Utfall 2022	Utfall 2023	Målvärde 2023	Mål 2023– 2026
Hållbart medarbetarengagemang					82	83
Hållbart medarbetarengagemang - ledarskap					83	84
Frisknärvaro					47%	53%

## En långsiktig hållbar ekonomi

Adressering av målet: Kommunstyrelsen, samtliga nämnder och bolag

Samordningsansvar: Kommunstyrelsen

En långsiktig hållbar ekonomi innebär ordning och reda, en god ekonomi nu och i framtiden, ansvarsfullt och effektivt nyttjande av kommunens resurser.

Skattesatsen ska vara oförändrad. Kommunens kärnverksamhet och människors möjligheter till egen försörjning ska prioriteras.

Hållbar utveckling kräver smarta arbetssätt, medarbetare som mår bra, kommunikation, kvalitet, god service och tillgänglighet. Organisationen ska använda digital teknik som frigör resurser för att höja kvalitet inom andra områden. Det är viktigt att fortsätta arbeta för ständiga förbättringar i verksamheten för att uppnå ökad effektivitet.

### Fokusområden

- Resultat efter jämförelsestörande poster i förhållande till skatteintäkter och kommunalekonomisk utjämning
- Finansiell stabilitet (soliditet)
- Effektivitet

Målet är kopplat till målområdena Ett nyskapande Västmanland genom hållbar tillväxt och delmålen God ekonomisk utveckling i Regionala Utvecklingsstrategi (RUS) samt Anständiga arbetsvillkor och ekonomisk tillväxt i Agenda 2030.

Indikator	Utfall 2020	Utfall 2021	Utfall 2022	Utfall 2023	Målvärde 2023	Mål 2023– 2026
Ekonomi i balans i verksamheten, budgetavvikelse, tkr					0	0
Verksamheten är ändamålsenlig					100%	100%
Kommunens resultat före extraordinära poster, procent av skatteintäkter, generella statsbidrag och utjämning	6,0%	3,3%	-2,1%		0,01 %	Snitt mandat-perioden 1%

Kommunens soliditet, exklusive samtliga pensionsåtaganden, procent	54,5	55,1	62,6		62,4	>62,6
Kommunens soliditet, inklusive samtliga pensionsåtaganden	32,6	33,8	43,1		42,9	>43,1
Kommun koncernens soliditet, inklusive samtliga pensionsåtaganden	22,4	24,1	26,0		>26,0	>26,0

## Befolkningsprognos

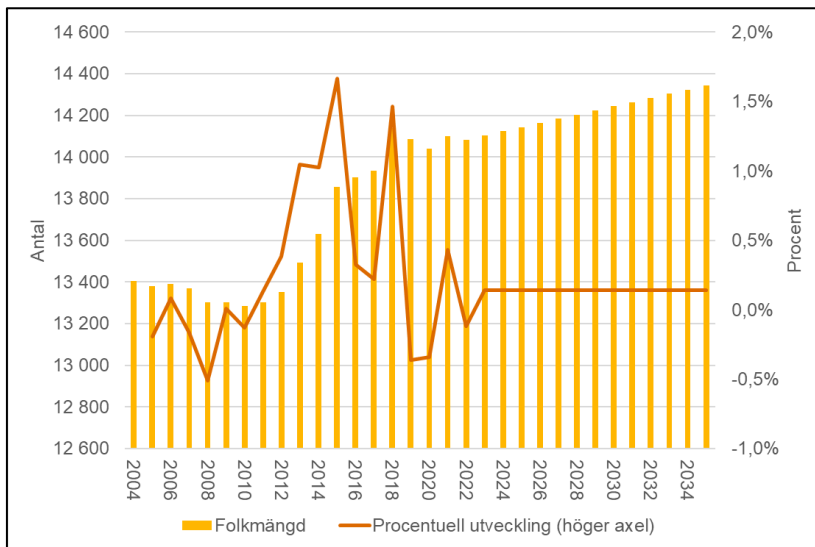
Kommunstyrelsen beslutade den 28 mars 2023 om befolkningsprognos för perioden 2023–2035. Planen utgår från en årlig befolkningsökning med 20 personer utifrån 31 december 2022 då invånarantalet var 14 083.

Syftet med prognosen är främst att belysa kommunens befolkningsutveckling i olika åldersklasser vid oförändrad, minskad eller ökad befolkning. Resultaten är avsedda att ge underlag för planering och dimensionering inom bland annat skola, barnomsorg och äldreomsorg.

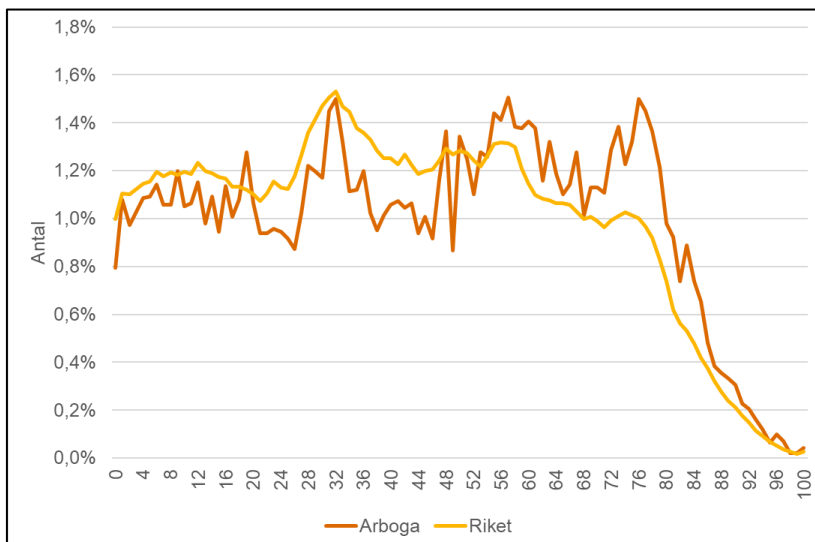
I alternativet med en ökad totalbefolkning med 20 invånare per år så innebär det att de senaste fem årens utflyttning läggs fast och ger ett flyttningsnetto med omkring 40 personer per år som balanserar mot det negativa födelsenettet.

Både minskande och växande kommuner upplever svängningar i ålderskullarnas storlek på grund av historiska variationer av födelse-talen. Förändringar mellan åldersgrupperna påverkar såväl kostnadstrycket som behovet av verksamhetslokaler.

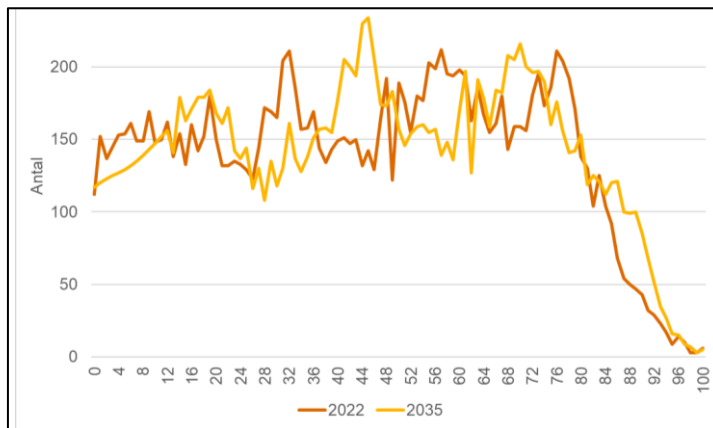
### Arbogas befolkningsutveckling 2004–2022 samt prognos fram till 2035



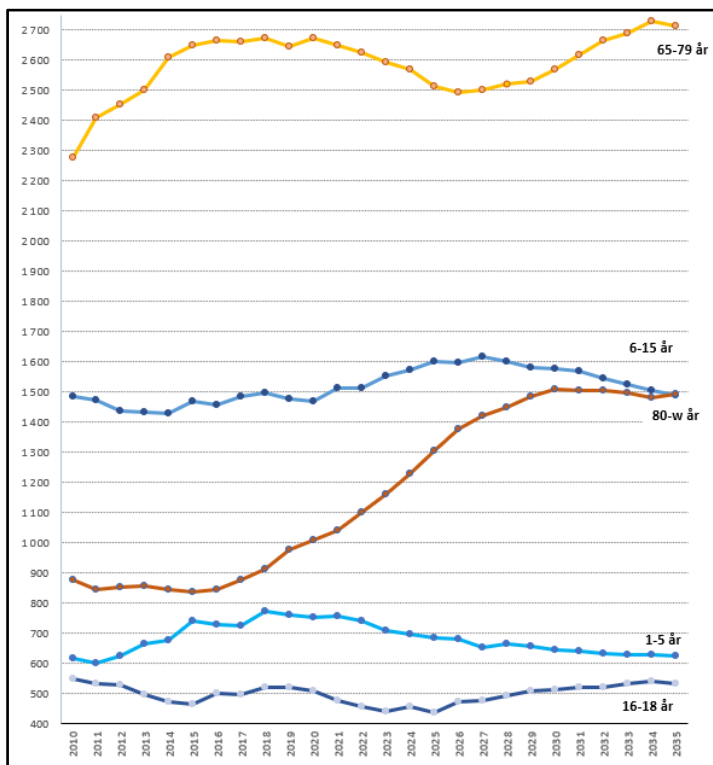
### Arboga åldersstruktur 2022 jämfört med riket



### Arbogas åldersstruktur 2022 jämfört med prognos 2035



### Arbogas befolkningsutveckling 2010–2022 samt prognos år 2023–2035, öka 20 invånare per år



Utvecklingen av befolkningsstrukturen fram till och med 2035 är en förskjutning av dagens struktur samt förväntningar med avseende på framtidens flytt-mönster och födelseantal.

Fram till 2035 kommer Arbogas befolkning i förskoleålder minska men öka i grundskoleåldern de kommande åren för att sedan minska till 2035. Åldrarna i gymnasieåldern öka från 2025 till 2034. I de äldre åldrarna ökar

befolkningen, det vill säga linjen som avser 2035 ligger utanför motsvarande för 2022.

Efterfrågan på kommunens tjänster behöver nödvändigtvis inte öka eller minska i samma takt som antalet invånare förändras. Alla invånare efterfrågar inte alla delar av kommunernas tjänsteutbud. Efterfrågan på verksamhetslokaler beror framför allt av utvecklingen för de specifika åldersgrupper som verksamheterna vänder sig till och av statliga

reformer eller samhällsförändringar som påverkar målgruppernas efterfrågan. För de individuella tjänsterna kostar nya lokaler och anläggningar mer än gamla. Finns det ledig kapacitet kan exempelvis en ytterligare elev kosta mindre än genomsnittet (marginal-

kostnaden). När kommunen slår i kapacitetstaket kan den extra eleven bli väldigt dyr. För de kollektiva tjänsterna bör det finnas stordriftsfördelar för vissa verksamheter där kostnaden kan öka mindre än vad som följer av befolkningstillväxten.

## Ekonomisk översikt

### Ekonomi i omvärlden

*(enligt Sveriges Kommuner och Regioner, SKR)*

Efter några år med pandemi fanns en förhoppning om att kommuner och regioner med en rekordstark ekonomi skulle få tid att hantera pandemins långsiktiga konsekvenser och kommande demografiska utmaningar. Men verksamheten har kommit att påverkas av faktorer som kommuner och regioner inte råar över. På kort tid förmörkades framtidsscenarioet betänkligt under föregående år, detta till följd av kriget i Ukraina och de konsekvenser det medför. Kriget innebär ett stort lidande för Ukrainas befolkning, men det har också kommit att påverka både nuläget och framtidsutsikterna för svenska kommuner och regioner. Kriget i Ukraina medförde en mycket pressad energimarknad, som höjde både produktionskostnader som konsumentpriser. Men det var den upptrissade varuefterfrågan i pandemins kölvatten som bäddade för den globala inflationsbrasan, dessutom en expansiv finanspolitik inte minst från USA. Inflationstakten har därmed drivits upp till historiska nivåer. Världsekonomin präglas 2023 av den ännu höga inflationen, trots att den i de flesta länder i år blir lägre än 2022. Vad som därtill utmärker 2023 är låg global BNP-tillväxt. I många länder ser man nu ändå att inflationen är lägre än tidigare. Till stor del är låg BNP-tillväxt följd av hög inflation och stigande räntor. Hushåll världen över möter kraftigt ökande levnadsomkostnader medan lönsamheten pressas alltmer i räntekänsliga delar av näringslivet. Den höga inflationen har tvingat centralbanker världen över till fortsatt åtstramande penningpolitik. Trots efterfrågeförsvagningar har arbetsmarknaden i flera länder hittills stått emot oväntat väl, även i Sverige. Sysselsättningstillväxten mattades dock av 2022, varpå den nedgång av andelen

arbetslösa som syns i flertalet länder tycks ha upphört. Svagare sysselsättning och stigande arbetslöshet väntar på flera håll i år, inte minst i Sverige. BNP utvecklas just nu svagare i Sverige än i de flesta andra OECD-länder och minskar med 1,0 procent jämfört med 2022. Till årets nedgång av svensk BNP bidrar, förutom sjunkande hushållskonsumtion, en fortsatt nedgång i bostadsbyggandet. Sysselsättningen dämpas med fördröjning, men en högre löneökningstakt i år och nästa år motverkar försvagningen av skatteunderlaget. De högre löneökningarna ger dock inte mer resurser till kommuner och regioner, då även löneökningarna i dessa sektorer väntas bli höga. I reala termer beräknas det kommunala skatteunderlaget sjunka i år, med 2,5 procent till följd av att priser, pensioner och löner sammantaget ökar i snabbare takt än skatteintäkterna. Det är första gången sedan 2004 som det reala skatteunderlaget minskar. Den svenska inflationen beräknas i år vara högre än i flertalet jämförbara länder. Nästa år växer efterfrågan i ekonomin endast svagt. I takt med att inflationen och, med eftersläpning, ränteläget faller tillbaka, antas stämmningsläget hos hushållen gradvis förbättras. Hur långdragen lågkonjunkturen blir och hur snabbt återhämtningen går är dock förknippat med stor osäkerhet. Antalet korttidsarbetslösa (0 till 12 månader) har enligt Arbetsförmedlingen ökat sedan juli förra året, men detta har motverkats av fallande långtidsarbetslöshet. Totalt sett har alltså antalet arbetslösa varit relativt konstant. Det är stora kostnader involverade i att rekrytera personal, om arbetskraften ens går att hitta. Det finns med andra ord en stark motståndskraft på arbetsmarknaden som bidrar till att konjunkturnedgången inte blir värre. Att BNP i år beräknas falla i tre kvartal kommer dock att drabba sysselsättningen i näringslivet framöver, inte minst inom handeln och

byggingindustrin. Prognosen om färre arbetstillfällen stöds även av allt svagare anställningsplaner enligt konjunkturinstitutets barometer.

Arbetslösheten bedöms tillfälligt öka till 9,0 procent år 2024 innan den faller tillbaka.

Det ekonomiska resultatet i kommunsektorn har varit starkt under flera år. Men många kommuner förväntas redovisa underskott i år och nästa år. När och hur mycket inflationen dämpas är avgörande för den ekonomiska utvecklingen. SKR bedömer att resultaten återhämtas under 2025 och 2026. Samtidigt ökar de långsiktiga behoven av välfärd och bristen på arbetskraft växer när invånare över 80 år blir allt fler. Kompetensförsörjningen fortsätter att vara en stor utmaning. Den långsiktiga situationen, och därmed utmaningarna, ser olika ut beroende på kommunens ekonomiska ställning, struktur, investeringsbehov och framtida befolkningsförändring.

År 2022 blev resultatet i kommuner och regioner totalt 43 miljarder kronor, vilket var en försämring med 26 miljarder jämfört med rekordåret 2021. Som andel av skatteintäkter och generella statsbidrag motsvarade resultatet 2022 totalt 4 procent. De flesta kommunerna redovisade överskott, och högre skatteintäkter än budgeterat var den viktigaste förklaringen. Flera år med starka resultat har stärkt soliditeten och den långsiktiga beredskapen har förbättrats i de flesta kommuner. Det bidrar till ett bra utgångsläge inför de stora ekonomiska utmaningar som nu drabbar sektorn, där hög inflation, stigande räntekostnader och kraftiga kostnadsökningar för pensioner medför att resultaten faller i snabb takt. En stor utmaning i hanteringen av ekonomin är avsaknaden av regeringsbesked om statsbidragens nivå för 2024. Det kan göra att kommuner och regioner avvaktar med att vidta nödvändiga åtgärder i

tron eller förhoppningen om tillskott i höstens budgetproposition. Det kan också innebära att några kommuner och regioner genomför alltför omfattande åtgärder och tvingas till nedskärningar och varsel för att få ned kostnaderna och sedan eventuellt får stora tillskott i budgetpropositionen i efterhand. Trots detta är det av yttersta vikt att kommuner och regioner agerar skyndsamt för att gapet mellan kostnader och intäkter inte vidgas ännu mer. Under förutsättning att inflationstakten minskar rejält går även pensionskostnaderna ned 2025, nästan lika drastiskt som de ökade, och resultaten i kommuner och regioner återhämtas. När och hur mycket inflationen dämpas blir avgörande för att trycket från pensionskostnaderna och höga räntekostnader ska lätta och hur ekonomin därmed ser ut i ett lite längre perspektiv.

### **Arboga**

Arboga har en i grunden stark finansiell ställning och har haft goda ekonomiska resultat år 2020–2021. År 2022 redovisades ett underskott på -20,0 mkr. Budgeterat överskott var 9,3 mkr och således blev det en negativ avvikelse mot budget med 29,3 mkr. Den negativa avvikelsen berodde på i huvudsak ökade kostnader avseende pensioner och främst av partiell inlösen av ansvarsförbindelsen för pensioner som beslutades och redovisades till ett belopp av 59,8 mkr inklusive löneskatt. Beslutet kunde fattas med anledning av kommunens tidigare goda resultat samt hög likviditet. Helårsprognosen för kommunen för 2023 avseende årets resultat är på 9,3 mkr. Budgeterat överskott är blygsamma 0,1 mkr. Detta förklaras i huvudsak av högre skatteintäkter med bland annat en positiv slutavräkning på 2,5 mkr från 2022 samt en positiv avvikelse för utjämnings på 5,9 mkr. Prognosen för fastighetsavgiften bedöms i helårsprognos till ett underskott mot budget på 0,3 mkr. Tidigare skatteunderlagsprognoser har



varit undervärderade. Finansnettot visar i helårsprognos på en positiv budgetavvikelse på 7,1 mkr och beror på högre ränteintäkter på likvida medel, utelämnade lån samt högre beslutat borgensavgift för år 2023. För nämnder/styrelsen redovisas helårsprognos med ett underskott mot budget på 1,7 mkr. För det helägda kommunala bolaget Rådhuskoncernen AB redovisas underskott på 4,2 mkr som beror på höga kostnader för måltidsverksamheten inom Arboga Kommunalteknik AB samt räntekostnader, el och kemikaliekostnader inom Arboga Vatten och Avlopp AB. Övriga bolag inom Rådhuskoncernen prognosticerar ett överskott på 0,3 mkr för Kommunfastigheter i Arboga AB samt för Arbogabostäder AB en prognos +/-0 som överensstämmer med budget.

Befolkningsförändringen är en av de stora utmaningarna, utvecklingen som pågår fortsätter de kommande åren. Utvecklingen innebär att kostnaderna för demografin ökar snabbare än intäkterna, och det behövs ett ökat fokus på effektivisering och omprioriteringar. Det är viktigt med prognoser av befolkningen. Det sker tydliga förändringar mellan åldersgrupperna vilket påverkar såväl kostnadstrycket som behovet av verksamhetslokaler.

En god ekonomisk hushållning ställer krav på att kommunkoncernen har en långsiktighet i sin planering. Det kräver till exempel en analys av verksamhetsförändringar på grund av den demografiska utvecklingen och se koncernen i sin helhet.

I likhet med kommunsektorn i övrigt finns ett stort behov av investeringar, vilket innebär att det krävs ett större driftöverskott för att inte i hög grad behöva låna till investeringarna.

Inför 2024 finns stora utmaningar avseende de ekonomiska förutsättningarna. Prisökningar, räntehöjningar och betydligt ökade pensions-

kostnader samt de verksamhetsbehov som finns innebär att betydande åtgärder måste vidtas om inte ytterligare statliga bidrag tillförs. I Arboga finns behov av en ny grundskola och ytterligare platser inom vård och omsorg.

### **Befolkning**

Den 31 december 2022 uppgick Sveriges folkmängd till 10 521 556 personer. I Sverige år 2040 beräknas finnas drygt 13 miljoner invånare.

Utmärkande för den framtida befolkningen är att andelen 65 år och äldre ökar medan barn och unga under 25 år och andelen i åldrarna 25 till 64 år beräknas minska. Det är särskilt andelen personer som är 80 år och äldre som ökar. I hela riket beräknas 8 procent av befolkningen vara 80 år eller äldre år 2040, jämfört med 5 procent idag. I välfärdssektorn uppstår de största behovsökningarna kommande år inom äldreomsorgen. I Västmanland ökade befolkningen med 1 746 invånare och uppgick vid tidigare årsskifte till 280 713 invånare. De kommande åren är bristen på arbetskraft en av de största utmaningarna för såväl kommuner och regioner som hela näringslivet. I välfärdssektorn uppstår de största behovsökningarna kommande år inom äldreomsorgen.

Under åren 2020/2021 ökade befolkningen i Arboga med sammanlagt 13 personer. Under 2022 minskade befolkningen med 17 personer vilket berodde i huvudsak på ett större negativt födelsenetto än flyttningsnetto. Vid årsskiftet var antalet invånare i kommunen 14 083. I befolkningsprognosen för Arboga kommun år 2023 till 2035 där befolkningsutvecklingen prognosticerats utifrån åldrar, födelsenetto samt flyttningsnetto som underlag till planering och dimensionering av verksamheten är huvudalternativet en befolkningsökning av 20 invånare per år.

## Arbetsmarknad

Arbetslösheten har under året minskat. Från mars förra året till mars i år har den minskat från 7,9 procent till 6,3 procent. I riket är motsvarande procent 6,4 procent och i Västmanland 7,8 procent.

Ungdomsarbetslösheten i Arboga är lägst i Västmanland och även lägre än rikssnittet (7,4). Ungdomsarbetslösheten i mars är 7,0 procent vilket är 3,4 procentenheter lägre än samma tidpunkt förra året. Arbetslösheten för utrikesfödda är 17,3 procent vilket är 1,7 procentenheter över rikssnittet, dock en minskning med 4,7 procentenheter från förra året motsvarande period.

## Bostadsmarknad

Antagandet om att befolkningsutveckling och bostadsbyggande hänger nära samman. Det är viktigt att ha en bra planberedskap för bostäder. Arbete pågår med de befintliga planuppdragen samt att ta fram nya förslag för detaljplaner för nya bostadsområden, men även områden för företagsetablering. Planprogrammet för Norra Skogen är ett pågående projekt som arbetats med under 2022 samt under de första månaderna och förväntas vara klar under 2023.

## Förändringar i verksamheten

Ett "axplock" utvecklingsprojekt som pågår:

- Nytt politiskt program
- Grafisk profil
- Utredning av fritids- och kulturförvaltningen
- Utveckling besöksnäring, det lokala företagsklimatet och etableringsarbetet
- VA-frågor, gemensamt driftbolag mellan Arboga och Kungsör pågår
- Implementering inköpsorganisation
- Fokus digitalisering
- Administrativa funktioner, inrätta, utvärdera och utveckla
- Säkra elförsörjning
- Kompetensförsörjning

## Risker och osäkerhetsfaktorer

### Finansiella risker

Kommunfullmäktige fastställde under 2023 nya riktlinjer för finansverksamheten i en ny finanspolicy. Arbete pågår med att utveckla rapporteringen utifrån den nya finanspolicyns alla delar och kommer rapporteras i sin helhet i samband med delårsrapport 2023. Riktlinjerna gäller för såväl kommunen som för de helägda bolagen. De helägda bolagen ska själva genomföra upplåningen och de lån som förnärvarande kommunen lånat ut till bolagen ska successivt upphöra. För att de helägda bolagen ska kunna genomföra upplåning så måste kommunen ingå ett borgensåtagande för dessa lån. Den totala låneskulden på balansdagen 31 december 2022 för kommunen, de helägda bolagen är 1 060 miljoner kronor.

Ett av målen för finansverksamheten är att säkerställa att finanshanteringen bedrivs med god intern kontroll och med beaktande av lågt risktagande. När det gäller skuldhanteringen ska tre typer av risker hanteras:

- Ränterisk (räntebindning), risk för en negativ effekt på kommunens räntenetto på grund av förändringar av det allmänna ränteläget
- Finansieringsrisk (kapitalbindning), risk för att kommunen inte kan refinansiera sina lån när så önskas eller ta upp ny finansiering på marknaden när behov uppstår
- Kreditmarginalrisk (marginalbindning), risk för en negativ effekt på kommunens räntenetto på grund av förändringar i kreditmarginaler.

Utifrån dessa risker är riktlinjer antagna för räntebindning och kapitalbindning.

Hantering av risker i skuldhanteringen			1 078,4 miljoner kronor. Borgensåtagandena gäller för bolag och förbund i koncernen.
	Utfall 2022-03-31	Riktlinje uppnås	Risk nå uppnås
Andelen kort kapitalbindning (förfall inom 1 år) ska begränsas till max 40 procent inom 1 år	13,0%	Ja	Kommunen har inte åtaganden för så kallade allskärmsavtal.
Den genomsnittliga kapitalbindningen ska vara inom intervallet 1,5-4 år	2,7 år	Ja	Arboga kommun har i november 1994 ingått en solidarisk borgen såsom för egen skuld för Kommuninvest i Sverige AB:s samtliga nuvarande och framtida förpliktelser. Samtliga kommuner och regioner som var medlemmar i Kommuninvest ekonomisk förening har ingått likalydande borgensförbindelser.
Andelen kort räntebindning (förfall inom 1 år) ska begränsas till max 40 procent	20%	Ja	<b>Pensionsförpliktelser</b> Ur risksynpunkt är kommunkoncernens pensionsförpliktelser viktiga att beakta, eftersom skulden ska finansieras under en lång tid framöver.
Den genomsnittliga räntebindningen ska vara inom intervallet 1,5 - 4 år	2,48 år	Ja	Arboga kommun förändrade år 2010 redovisningsmodell för pensioner från bland-modellen till fullfundsmodellen. De pensioner som intjänats före år 1998 ska redovisas enligt blandmodellen enligt lagstiftningen. Det innebär att förändringen och åtagandet inte ska redovisas aktivt i kommunens resultat- och balansräkning. Enligt fullfundsmodellen redovisas samtliga pensionsåtaganden i kommunens balansräkning. Kommunen fattade under år 2020 beslut om att från och med år 2021 återgå till att redovisa pensionerna enligt den så kallade blandmodellen.

En uppföljning per 2023-03-31 visar att de fyra riskerna är hanterade enligt de nya riktlinjerna. Den genomsnittliga räntesatsen de senaste 12 månaderna är 1,42 procent. I samband med årsredovisningen var samtliga risker hanterade enligt tidigare riktlinjer. Den genomsnittliga aktuella räntesatsen 31 december 2022 var 0,61 procent.

Rapporteringen enligt nya finanspolicy ska även innehålla delar kring likviditetssituation för att säkerställa betalningsförmåga på kort sikt och trygga tillgången till kapital. Verksamheten behöver utarbeta rutiner för att effektivt utnyttja tillgänglig likviditet samt uppnå bästa möjliga finansnetto inom ramen för de riktlinjer som fastställts. Dessa ska rapporteras till fullo i samband med delårsrapporteringen.

### Borgensåtaganden

Kommunens borgensåtaganden uppgick vid senaste årsskifte enligt årsredovisning 2022 till

Kommunens avsättning för pensioner uppgick till 102,9 miljoner kronor per den 31 december 2022. Ansvarsförbindelsen för pensionsförpliktelser uppgick till 218,5 miljoner kronor. Under föregående år gjordes en delinlösen av ansvarsförbindelsen till försäkringsbolag med 59,8 miljoner kronor inklusive löneskatt.

## Förväntad utveckling

*(enligt kommunens Årsredovisning 2022 samt Sveriges Kommuner och Regioner, SKR)*

Det ekonomiska resultatet i kommunsektorn har varit starkt under flera år. Men många kommuner förväntas redovisa underskott i år och nästa år. När och hur mycket inflationen dämpas är avgörande för den ekonomiska utvecklingen. SKR bedömer att resultaten återhämtas under 2025 och 2026. Samtidigt ökar de långsiktiga behoven av välfärd och bristen på arbetskraft växer när invånare över 80 år blir allt fler. Kompetensförsörjningen fortsätter att vara en stor utmaning. Den långsiktiga situationen, och därmed utmaningarna, ser olika ut beroende på kommunens ekonomiska ställning, struktur, investeringsbehov och framtida befolkningsförändring.

Världsekonomin präglas av den ännu höga inflationen, trots att den i de flesta länder i år blir lägre än 2022. Vad som därtill utmärker 2023 är låg global BNP-tillväxt. I många länder ser man nu ändå att inflationen är lägre än tidigare. Till stor del är låg BNP-tillväxt följden av hög inflation och stigande räntor. De långa marknadsräntorna har ökat dramatiskt. Inflation- och ränteuppgången medför således en markant dämpning av konjunkturutsikterna. Hur långdragen lågkonjunkturen blir och hur snabbt återhämtningen går är dock förknippat med stor osäkerhet. Det finns dock en stark motståndskraft på arbetsmarknaden som bidrar till att konjunkturedgången inte blir värre. Att BNP i år beräknas falla i tre kvartal kommer dock att drabba sysselsättningen i näringslivet framöver, inte minst inom handeln och byggindustrin.

Arboga befinner sig i en situation med ett gott ekonomiskt resultat år 2020–2023 men med ekonomisk mer ansträngd situation på sikt. Även under 2023 prognostiseras en ekonomi i

balans. Framåt ökar behoven av välfärds-tjänster. Befolkningsförändringen är en av de stora utmaningarna, utvecklingen som pågår fortsätter de kommande åren. Utvecklingen innebär att kostnaderna för demografin ökar snabbare än intäkterna, och det behövs ett ökat fokus på effektivisering och omprioriteringar. Det är viktigt med prognoser av befolkningen. Även om prognosen framåt skulle vara oförändrad totalbefolkning så sker det tydliga förändringar mellan åldersgrupperna vilket påverkar såväl kostnadstrycket som behovet av verksamhetslokaler.

I likhet med kommunsektorn i övrigt finns ett stort behov av investeringar vilket innebär att det krävs ett större driftöverskott för att inte i hög grad behöva låna till investeringarna. Med alltmer stigande räntor innebär en ökad upplåning en större påverkan på resultatet vilket också innebär en risk i det långa perspektivet då det finansiella handlingsutrymmet till kommande generationer kan komma att begränsas. I Arboga finns behov av en ny grundskola och ytterligare platser inom vård och omsorg.

En god ekonomisk hushållning ställer krav på att kommunen har en långsiktighet i sin planering. Det kräver till exempel en analys av verksamhetsförändringar på grund av den demografiska utvecklingen och se koncernen i sin helhet. Det kommer finnas behov av årliga effektiviseringar/omprioriteringar.

Kan kommunen få ett starkt finansiellt handlingsutrymme finns goda förutsättningar att anpassa sig till framtiden utan skattehöjningar och alltför omfattande neddragningar i verksamheten.

Från och med årsskiftet 2019/2020 är en stor del av den tekniska verksamheten bolagiserad. Under 2021 genomfördes en koncernombildning och det blir ett fortsatt ökat fokus på

hela koncernen för att se den totala kommunnyttan.

Kompetensförsörjningen för kommunens välfärdsuppdrag är en stor utmaning för kommunen som organisation. Konkurrensen om arbetskraften ökar bland annat till följd av stora pensionsavgångar och demografiförändringar. För att trygga kompetensförsörjningen kommer arbetet med att vara en attraktiv arbetsgivare och ledarskapsutveckling fortsatt att vara i fokus.

För att upprätthålla den planberedskap som kommunen avser ha för framtiden behöver ytterligare detaljplaner tas fram. För att klara bostadsförsörjningen inför en demografisk utveckling med en ökning av personer i åldrarna 85 år och uppåt måste fler bostäder av olika slag för äldre skapas. Det är viktigt att kunna möta upp med attraktiv, detaljplanelagd

och byggklar mark för olika kategorier boende. Likaså att ha en bra planberedskap för att kunna erbjuda mark till försäljning för nyetableringar och för befintliga verksamheter i kommunen.

# Ekonomiska förutsättningar

## God ekonomisk hushållning

God ekonomisk hushållning är ett lagstadgat krav som återfinns i kommunallagen. Då god ekonomisk hushållning är en allmänt hållen bestämmelse i kommunallagen fordras att varje kommun definierar den närmare innebörden. Kommunen ska upprätta riktlinjer och ta fram finansiella och verksamhetsmässiga mål för god ekonomisk hushållning. Det är viktigt att målen redovisas och förklaras på ett sådant sätt att det framgår varför fullmäktige anser att det är ett uttryck för god ekonomisk hushållning.

Grunden för hur kommunen hanterar sin ekonomi är sund hushållning med de resurser som förvaltas på medborgarnas uppdrag. Ekonomin ska utformas så att varje generation bär kostnaderna för den service som konsumeras. Detta innebär att ingen ska behöva betala för det som en tidigare generation förbrukat. Det gäller att hushålla i tiden och över tiden. Kommunerna måste anpassa målen till de egna förutsättningarna, för att säkra nuläge och framtid.

En god ekonomisk hushållning har en vidare innebörd än att ekonomin är i balans. Verksamheten ska dessutom vara ändamåls-entlig och effektiv. Verksamheten ska sträva efter att göra "rätt saker" utifrån kunders och medborgares behov och önskemål samt upprätthålla en hög kvalitet i förhållande till förbrukade resurser. De finansiella målen betonar att ekonomin är en restriktion för verksamhetens omfattning. Mål och riktlinjer för verksamheten visar hur mycket av de olika verksamheterna som ryms inom de finansiella målen, det vill säga kopplingen mellan ekonomi och verksamhet.

Arboga kommun och kommunkoncerns finansiella mål för god ekonomisk hushållning är:

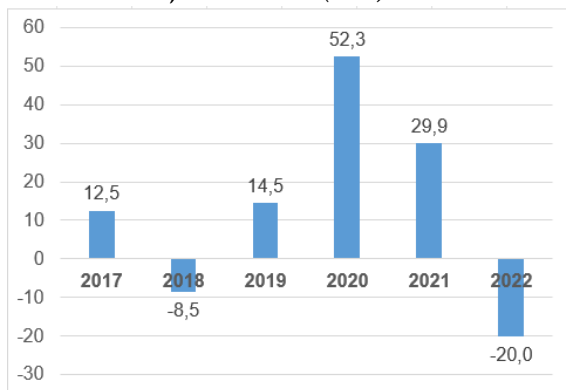
- Kommunens resultat före extraordinära poster ska under mandatperioden i genomsnitt årligen uppgå till minst 1 procent av skatteintäkter, generella statsbidrag och utjämning
- Kommunens soliditet, exklusive samtliga pensionsåtaganden, ska i slutet av varje mandatperiod vara lägst den nivå som gällde vid mandatperiodens början med oförändrade redovisningsprinciper.
- Kommunens soliditet, inklusive samtliga pensionsåtaganden, ska i slutet av varje mandatperiod vara lägst den nivå som gällde vid mandatperiodens början med oförändrade redovisningsprinciper.
- Kommunkoncernens soliditet, inklusive samtliga pensionsåtaganden, ska i slutet av varje mandatperiod vara lägst den nivå som gällde vid mandatperiodens början med oförändrade redovisningsprinciper.

## Resultat och ekonomisk ställning

*(enligt kommunens Årsredovisning 2022 samt Tertialuppföljning 2023)*

### Resultatutveckling

Efter de extraordinära posterna kan årets resultat, förändring av eget kapital, utläsas. Det egna kapitalet är den del av tillgångarna som betalats med egna medel, det vill säga förmögenheten.

**Årets resultat, kommunen (mkr)**

Grafen ovan visar utvecklingen av årets resultat för kommunen.

**Kommunens eget kapital**

Kommunens eget kapital under 2022 minskade med 20,0 miljoner kronor och uppgick på balansdagen till 704,0 miljoner kronor.

Budgeterat överskott år 2023 är 0,1 miljoner kronor och helårsprognosen visar en positiv avvikelse mot budget med 9,2 mkr. Helårsprognosen för 2023 är att eget kapital ökar ytterligare med 9,3 mkr.

**Nämnderna/styrelsen helårsprognos 2023**

Nämnderna/styrelsen redovisar för 2023 i helårsprognos ett ekonomiskt underskott mot budget på -1,7 mkr. Nämndernas/styrelsens redovisning i sin helhet sker enbart till respektive nämnd. Intäkter och kostnader som inte kan hänföras till en specifik nämnd så som pensioner, lokalpott, lönepott, oförutsedda kostnader och finansnetto visar ett underskott jämfört med budget med -3,7 mkr. Detta beror på ökade kostnader avseende pensioner, löneöversyn och högre hyreskostnader samt lägre exploateringsresultat.

Skatteintäkter, generella statsbidrag och utjämnings visar ett överskott jämfört med budget med 7,5 miljoner kronor. Detta beror på en positiv slutavräkning av skatteintäkterna.

SKR:s prognoser avseende skatteintäkter har varit undervärderade.

Det finns flera motiv till att årligen ha ekonomiskt överskott. Lagstiftningen med balanskravet är ett minimikrav på resultatet, men för att få en god ekonomisk hushållning förutsätts ett större sammantaget överskott. Ett överskott skapar handlingsfrihet och möjlighet till en mer långsiktig planering. En marginal krävs också för att klara oförutsedda påfrestningar, att inte inflationen ska urholka värdet av det egna kapitalet och framför allt för att finansiera investeringar.

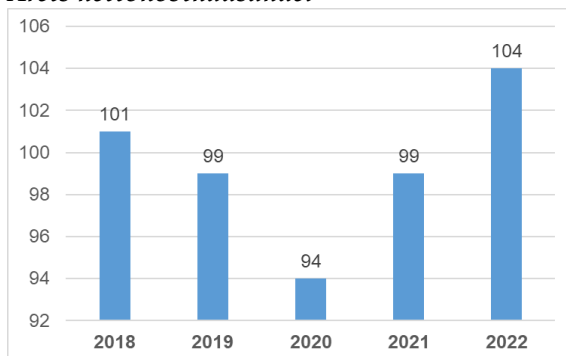
Resultatet före extraordinära poster redovisar de medel som blir över eller saknas när den löpande verksamheten är betald. Finansiella poster i form av skatteintäkter, kommunal-ekonomisk utjämnings samt finansiella kostnader och intäkter tillkommer i detta resultat. Utfallet i helårsprognosen 2023 är 0,95 procent. För höga investeringsnivåer krävs goda resultat för att kunna ha en hög självfinansieringsgrad av investeringar.

Verksamhetens nettokostnader visar hur stor del av kommunens löpande verksamhet som måste finansieras. De utgör skillnaden mellan kostnader (inklusive avskrivningar) och intäkter i kommunens driftverksamhet. En grundläggande förutsättning för att uppnå och vidmakthålla en god ekonomisk hushållning är att balansen mellan löpande intäkter och kostnader är god. Ett mått på denna balans är att sätta nettokostnaderna i relation till skatteintäkter och kommunalekonomisk utjämnings. Redovisas en andel under 100 procent har kommunen en positiv balans mellan löpande kostnader och intäkter och kan bidra till självfinansiering av investeringar.

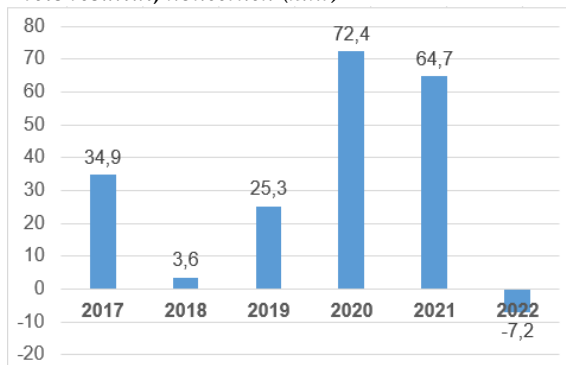
Verksamhetens nettokostnader exklusive jämförelsestörande poster uppgår i helårsprognosen till 982,8 miljoner kronor 2023 vilket

är en minskning med 0,6 procent jämfört med 2022. Skatteintäkterna, generella statsbidrag och kommunalekonomisk utjämning ökar med 2,8 procent mellan 2022 och 2023. Nettokostnadsavvikelsen uppgår i helårsprognos till 100 procent, vilket är en förbättring jämfört med 2022.

#### Årets nettokostnadsandel



#### Årets resultat, koncernen (mkr)



Koncernens resultat uppgick år 2022 till -7,2 miljoner kronor och det egna kapitalet uppgick på balansdagen till 853,7 miljoner kronor. Totalt lämnar de helägda bolagen i Rådhuskoncernen AB en prognos 2023 med ett underskott på -4,2 mkr varav Arboga kommunalteknik AB prognosticerar ett underskott på -2,5 mkr. Arboga Vatten och Avlopp AB lämnar en helårsprognos på -2,0 mkr. Kommunfastigheter i Arboga AB prognosticerar ett överskott på 0,3 mkr. Arbogabostäder AB helårsprognos överensstämmer med budget +/-0.

#### Finansnetto

Finansnettot består av skillnaden mellan finansiella intäkter och kostnader. Årets finansnetto i helårsprognosen är positiv och uppgår till 7,1 miljoner kronor och är 7,0 miljoner kronor större än budgeterat.

De finansiella intäkterna består av ränta på utlämnade lån till fastighetsbolagen. Vidare borgensavgift från i huvudsak Kommunfastigheter i Arboga AB samt utdelningar från Kommuninvest, Sturestaden Fastighets AB, Mälarenergi Elnät AB och återbetalning av medlemsbidrag från Västra Mälardalens Myndighetsförbund samt ränteintäkter på likvida medel.

De finansiella kostnaderna innehåller ränta på pensionsskulden.

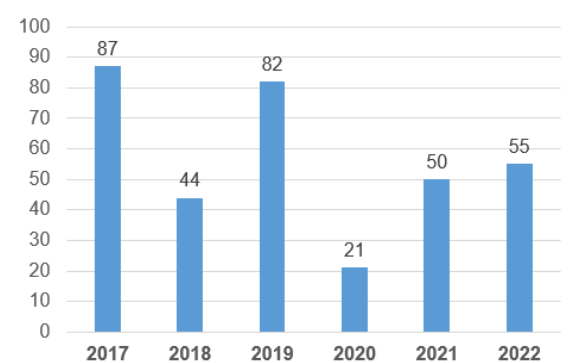
Koncernens finansnetto var under 2022 negativt och uppgick till -3,7 mkr och den genomsnittliga låneräntan uppgick till 0,61 att jämföra med 1,42 procent enligt senaste tertialuppföljning.

#### Investeringar och dess finansiering

Kommunens nettoinvesteringar i helårsprognosen för 2023 uppgår till 57,5 miljoner kronor. Budgeterade investeringar uppgår 70,8 miljoner kronor vilket innebär en avvikelse på 13,2 miljoner kronor. Orsaker till överskottet är i huvudsak tidsförskjutning i genomförande av att renovera Storgatan, lägre kostnader för eljusspår på söder samt ny infart till Vasagymnasiet som ej kommer ske under 2023 utan tidsmässigt skjuts på till 2024.

De enskilt största investeringarna under året är Storgatan, beläggningsunderhåll, markförvärv, fiber, gator och vägar samt ny grundskola infrastruktur. Till kommunens investeringar tillkommer huvudsakligen investeringar i verksamhetsfastigheter utförda av Kommunfastigheter i Arboga AB.

#### Årets nettoinvesteringar kommunen (mkr)



Nettoinvesteringarna i koncernen uppgick till 212,0 mkr vid årsskiftet 2022

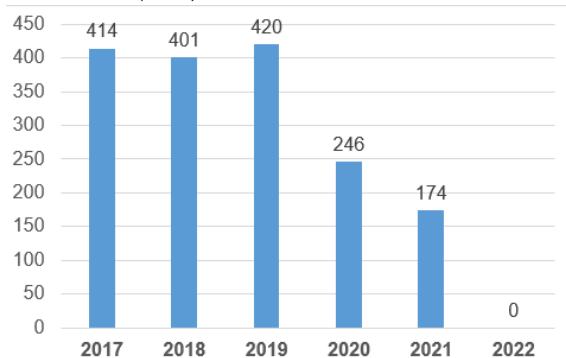
#### Självfinansieringsgrad investeringar

Självfinansieringsgraden av investeringarna mäter hur stor andel av investeringarna som kan



finansieras med årets resultat plus avskrivningar. 100 procent innebär att investeringar som är genomförda under året kan självfinansiera samtliga investeringar som är genomförda under året, vilket i sin tur innebär att kommunen inte behöver låna till investeringarna och att kommunens finansiella handlingsutrymme stärks. Kommunens självfinansieringsgrad uppgår i helårsprognosen för 2023 till 60 procent. Under år 2022 finansierades investeringarna till 13 procent. Självfinansieringsgraden av investeringarna mäter hur stor andel av investeringarna som kan finansieras med årets resultat plus avskrivningar.

#### Låneskuld (mkr)



Den låneskuld som kommunen tidigare tagit upp för helägda bolag har bolagen själva nu lånat upp och därmed har kommunen inga lån. Låneskulden för koncernen uppgick på balansdagen i årsredovisning till 1 060 mkr.

#### Finansiell stabilitet

Soliditeten är ett mått som används för att mäta den ekonomiska styrkan, det finansiella handlingsutrymmet, i ett långsiktigt perspektiv. Måttet anger hur stor andel av de totala tillgångarna som finansierats med eget kapital. Eget kapital i balansräkningen kan således beskrivas som en historisk framskrivning av resultaträkningens utveckling. En successivt försämrade soliditet påvisar en hög finansiell risk.

Det är ett negativt tecken för ekonomin om soliditeten successivt försämrades. En ökning av soliditeten kan uppnås med en förbättrad resultatutveckling och genom att nettoinvesteringsnivån bättre harmoniserar med egna tillförda medel. Ett viktigt kriterium för god ekonomisk hushållning är att soliditeten över en längre period inte försvagas utan behålls och utvecklas i en positiv riktning.

#### Soliditet (procent)

År	2019	2020	2021	2022
Soliditet exklusive pensionsförpliktelser intjänade före år 1998	46	54	55	63
Soliditet inklusive samtliga Pensionsförpliktelser	25	33	34	43

Soliditeten, beräknad inklusive samtliga pensionsförpliktelser, uppgick 31 december 2022 till 43,0 procent. Trenden är positiv. Kommunens soliditet exklusive fullfundsredovisning av pensioner (blandmodellen) uppgår den 31 december 2022 till 62,6 procent. Anledning till den kraftiga ökningen förra året beror på delinlösen av ansvarsförbindelsen på 59,8 mkr.

Soliditeten för koncernen uppgick på balansdagen 2022 till 26,0%.

#### Likviditet och rörelsekapital

Rörelsekapitalet, som består av omsättningstillgångar minus kortfristiga skulder, kan sägas vara ett mått på den ekonomiska styrkan på kort sikt. Det är viktigt att skapa ett positivt rörelsekapital för att få en bra handlingsberedskap inför framtiden. Det sker bäst genom ett starkt resultat som bland annat möjliggör en högre grad av självfinansiering av investeringar. Rörelsekapitalet uppgick på balansdagen den 31 december till 21,3 miljoner kronor och försämrades under förra året med 18,7 miljoner kronor. Orsaken till att rörelsekapitalet försämrades under året är framför allt att likvida medel minskat.

#### Prognosavvikelse och utfall i förhållande till budget

En god prognossäkerhet innebär att verksamheten har goda förutsättningar att anpassa sig till förändrade förutsättningar under året. Budgetföljsamhet är ett annat mått på finansiella kontroll. Nämnderna/styrelsen och bolagen har i stort sett månatligen genomfört helårsprognoser. Kommunstyrelsen har kontinuerligt fått en redovisning och vid befarat negativt underskott fått en åtgärdsplan för att uppnå ekonomisk balans. Den stora budgetavvikelsen i helårsprognosen 2023 i

samband med tertialuppföljning för 2023 visar att skatteintäkter och finansnetto redovisar en positiv budgetavvikelse medan två av nämnderna och bolagen, har en negativ budgetavvikelse varav den ena nämnden har för att nå ett nollresultat antagit en åtgärdsplan att använda statsbidrag som förvaltningen har fått för prestation. Den andra nämnden ska återkomma med en muntlig information om de åtgärder som föreslås i åtgärdsplan och dess effekter under 2023. För bolagen inom Rådhuskoncernen AB redovisas underskott i två av bolagen Arboga kommunal teknik AB samt Arboga Vatten och Avlopp AB I den förstnämnda sker dialog mellan kommunen och bolaget kring avvikelser och om några regleringar ska på driftbidraget. För Arboga Vatten och avlopp AB kan det innebära framtida taxehöjningar.

Budgetavvikelsen för investeringar är i helårsprognosen ca 13,3 mkr. Orsakerna till avvikelsen är till stor del tidsförskjutningar i årsöverskridande projekt.

#### **Kommunalskatt**

Kommunalskatten för Arboga kommun uppgår under 2023 till 22,41 procent. År 2016 höjdes skatten med 0,65 procent för att år 2017 sänkas med 0,10 procent. Sedan har ingen förändring skett. Den totala skattesatsen i Arboga inklusive landstingsskatten uppgår för år 2023 till 33,29 procent. I förhållande till länet och riket så ligger Arboga högre.

Skattesats är ett nyckeltal som speglar kommunens långsiktiga handlingsberedskap i förhållande till övriga kommuner eftersom en jämförelsevis låg skattesats innebär en potential att stärka intäktssidan genom ett ökat skatteuttag.

2023.

### **Skatteintäkter och kommunal-ekonomisk utjämning**

Under rubriken "Skatteintäkter och kommunal-ekonomisk utjämning" ingår skatteintäkter, inkomst- och kostnadsutjämning, LSS-utjämning, regleringspost, fastighetsavgift och generella statsbidrag (skattenetto). Kommunen använder de prognoser som Sveriges Kommuner och Regioner beräknar. För år 2024 är prognosen för skattenettet 1015,8 miljoner

kronor vilket är en ökning med drygt 60,8 miljoner kronor jämfört med budget 2023. Kommunens verksamhet finansieras i huvudsak, cirka 80 procent, av skattenettet. De olika posterna framgår av resultatbudgeten längre fram i detta dokument. Beräkningen är baserad på oförändrad skattesats om 22,41 en årlig befolkningsökning med 20 personer.

#### **Skatteintäkter**

Personer med förvärvsinkomst betalar kommunal skatt till kommunen och regionen där de är folkbokförda. Kommunens skattesats beräknas vara oförändrad vilket innebär att invånarna betalar 22,41 kronor i skatt per intjänad hundralapp. Kommunens skattesats är klart högre än den genomsnittliga skattesatsen i landet.

De kommunala skatteintäkterna är främst beroende av kommunens folkmängd och hur skatteunderlaget utvecklas i hela landet.

Vid en jämförelse av skatteunderlagets ökning för olika år är det viktigt att beakta de behov som kommunen möter, framför allt för att sammansättningen av befolkningen förändras

#### **Kommunalekonomisk utjämning**

Sveriges kommuner har inte samma förutsättningar att bedriva verksamheten. Det beror till exempel på skillnader avseende individernas bakgrund, beskattningsbara inkomsten, åldersstruktur, socioekonomi och geografien. Syftet med den kommunal-ekonomiska utjämningen är att kommuninvånarna, oavsett var man bor, ska ha samma möjlighet till kommunal service. Meningen är att skillnader i kommunalskatt i stort ska spegla skillnader i effektivitet, service- och avgiftsnivå och inte bero på skillnader i strukturella förutsättningar.

Utjämningsystemet består av tre olika delar; inkomstutjämningen, kostnadsutjämningen (som består av flera olika delmodeller) och regleringsbidrag/regleringsavgift. Dessutom finns ett kostnadsutjämningsystem för kostnader kopplade till Lagen om stöd och service till vissa funktionshindrade (LSS-

kostnader). Sammantaget är Arboga kommun en bidragstagare i utjämningsystemet. För år 2024 får kommunen ett bidrag i inkomstutjämnningen men är en bidragsgivare i kostnadsutjämnningen och LSS-utjämnningen. Sammantaget är nettobidraget inklusive fastighetsavgift under år 2024 263,8 miljoner kronor.

### **Inkomstutjämnning**

Inkomstutjämningsystemet är ett fördelnings-system som utgår från respektive kommuns skattekraft. Kommuner med låg skattekraft, som Arboga, får ett bidrag per invånare och kommuner med hög skattekraft får betala en avgift till systemet. De fåtal kommuner som har en skattekraft över 115 procent av den genomsnittliga skattekraften i riket betalar en avgift in i systemet.

Arboga kommun har en beräknad skattekraft år 2024 på 88,1 i procent av rikets medelskatte kraft. Därmed erhåller kommunen ett bidrag i inkomstutjämnningen på 206,5 miljoner kronor (14 665 kronor per invånare) då kommunen har en egen skattekraft som understiger den garanterade på 115 procent. Samtidigt har kommunen en högre skattesats än den genomsnittliga vilket ger högre intäkter.

### **Kostnadsutjämnning**

Kostnadsutjämningsystemet utjämnar för strukturella skillnader beroende på demografi, invånarnas behov och produktionsvillkor, som exempelvis löner, och geografi. Det är ett inomkommunalt system, det vill säga utan statlig finansiering. Det är ett relativt system där den egna kommunen jämförs med medelkommunen. Grundtanken är att alla kommuner ska ha samma ekonomiska förutsättningar. Modellen består av tio delmodeller och kostnadsutjämnningen innebär att kommuner som har en gynnsam struktur får skjuta till medel till kommuner som har en mindre

gynnsam struktur. Systemet ska inte utjämna för de kostnadsskillnader som beror på varierande ambitionsnivå, effektivitet eller avgifter.

För år 2024 är prognosen för Arboga att kommunen betalar en avgift på 2,3 miljoner kronor (161 kronor per invånare). Det är inom äldreomsorgen kommunen bedöms ha sämre förutsättningar och inom grundskolan bedöms ha bättre förutsättningar i relation till riket.

### **Regleringsbidrag/regleringsavgift**

Regleringsposten i utjämningsystemet är till för att justera för mellanskillnaden mellan bidragen och avgifterna i inkomstutjämnningen, kostnadsutjämnningen och strukturbidraget i förhållande till de anslagsposter som riksdagen anvisat.

När summan av samtliga bidrag, minus de inbetalda avgifterna blir lägre än det belopp staten beslutat tillföra kommunerna, får alla kommuner ett regleringsbidrag, i annat fall en regleringsavgift. Konstruktionen är till för att statens kostnader inte ska påverkas av den fastställda nivån i inkomstutjämnningen.

Regleringsposten för Arboga kommun beräknas år 2024 bli ett bidrag på 31,8 miljoner kronor.

### **LSS-utjämnningen**

LSS-utjämnningen är ett interkommunalt utjämnings-system och kommunens utfall är relaterat till övriga kommuners utfall. Beräkningarna som ligger till grund för LSS-utjämnningen baserar sig på antalet LSS-insatser och kommunernas ekonomiska utfall under 2022. Prognosen för Arboga kommun år 2024 är att betala en avgift i LSS-utjämnningen på 5,4 miljoner kronor.

### **Fastighetsavgiften**

Vid fastighetsavgiftens införande (2008) fördelades 1 314 kronor per invånare ut som en grundplåt. Därefter behåller varje kommun sin ökade intäkt jämfört med basåret. Fastighets-

avgiften i Arboga kommun förväntas uppgå till 33,1 miljoner kronor per år för planperioden 2024–2026.

### **Övriga generella statsbidrag**

De statliga bidragen kan vara generella, då får kommunerna använda bidraget där kommunen anser att det behövs mest, eller riktade, då ska de gå till specifika verksamheter till exempel flyktingmottagande eller kvalitetsutveckling inom skolan.

## Underlag till Strategisk och ekonomisk plan

Till i slutet av april hade styrelsen, nämnderna, bolag och förbunden i uppgift att lämna in Underlag till Strategisk och ekonomisk plan (SEP). Denna redovisades också muntlig vid den så kallade budgetdagen den 2 maj. Underlagen har sedan legat till grund för budgetberedningen som ägde rum under tre tillfällen under maj månad.

Nedan redovisas de sammanfattningar som styrelsen, nämnderna och Västra Mälardalens Myndighetsförbund redovisat i underlagen. Bolagens sammanfattning innehåller bland annat deras redovisning den 2 maj och Räddningstjänsten i Mälardalen innehåller utskickat information av förbundschef under våren. Läs även bilaga 1 Styrelsens, nämndernas, bolagens och förbundens redovisning från den 2 maj 2023 samt Styrelsen och nämndernas och Myndighetsförbundets Underlag till Strategisk och ekonomisk plan 2024–2026 i sin helhet.

### Kommunstyrelsen

#### Nuläge och framtid

Arboga befinner sig i en situation med ett gott ekonomiskt resultatåren 2020–2022 men med ekonomisk mer ansträngd situation på sikt. Framåt ökar behoven av välfärdstjänster. Befolkningsförändringen är en av de stora utmaningarna, utvecklingen som pågår fortsätter de kommande åren. Utvecklingen innebär att kostnaderna för demografin ökar snabbare än intäkterna, och det behövs ett ökat fokus på effektivisering och omprioriteringar. Det är viktigt med prognoser av befolkningen. Även om totalbefolkningen skulle bli oförändrad så blir det tydliga förändringar mellan åldersgrupperna vilket påverkar såväl kostnadstrycket som behovet av verksamhets-

lokaler. I likhet med kommun-sektorn i övrigt finns ett stort behov av investeringar vilket innebär att det krävs ett större driftöverskott för att inte i hög grad behöva låna till investeringarna. I Arboga finns stort behov av en ny grundskola och ytterligare platser inom vård och omsorg.

En god ekonomisk hushållning ställer krav på att kommunen har en långsiktighet i sin planering. Det kräver till exempel en analys av verksamhetsförändringar på grund av den demografiska utvecklingen och att se koncernen i sin helhet. Det kommer finnas behov av årliga effektiviseringar/omprioriteringar. Kan kommunen få ett starkt finansiellt handlingsutrymme finns goda förutsättningar att anpassa sig till framtiden utan skattehöjningar och alltför omfattande neddragningar i verksamheten. Kompetensförsörjningen för kommunens välfärdsuppdrag är en stor utmaning för kommunen som organisation. Konkurrensen om arbetskraften ökar bland annat till följd av stora pensionsavgångar och demografiförändringar. För att trygga kompetensförsörjningen kommer arbetet med att vara en attraktiv arbetsgivare och ledarskapsutveckling fortsatt att vara i fokus.

För att upprätthålla den planberedskap som kommunen avser ha för framtiden behöver ytterligare detaljplaner tas fram. För att klara bostadsförsörjningen inför en demografisk utveckling måste fler bostäder av olika slag för äldre skapas. Det är viktigt att kunna möta upp med attraktiv, detaljplanelagd och byggklar mark för olika kategorier boende. Likaså att ha en bra planberedskap för att kunna erbjuda mark till försäljning för nyetableringar och för befintliga verksamheter i kommunen. För att kunna få fler etableringar till Arboga är det avgörande att få en betydligt bättre elförsörjning

än nuläget. Ett arbete pågår tillsammans med Vattenfall och Mälarenergi.

I kommunstyrelsens nuläge och framtid betonas även vikten av ledarskap och medarbetarskap, kommunikation, samverkan, kompetensförsörjning, kommunnytta, digitalisering, resursfördelningsmodeller, beslutsstöd, besöksnäring, näringslivsfrågor och planberedskap.

### Ekonomisk avstämning

Den preliminära ramen för 2024 som angavs på ledningsdialogen i mars 2023 innebar ett effektiviseringskrav på cirka 1,4 miljoner kronor för kommunstyrelsens verksamheter. För att kunna bibehålla nuvarande verksamhet till samma omfattning och kvalitet, med hänsyn tagen till både kostnadsökningar och kostnadsminskningar, behövs inklusive effektiviseringskravet en utökning av ramen med cirka 1,7 miljoner kronor. För att kunna genomföra ytterligare satsningar i det som beskrivs under rubriken "Nuläge och framtid" inom förvaltningen behövs ytterligare cirka 1 miljon kronor. Sedan finns ytterligare behov av tillskott till VMKF, VMMF, RTMD, AKTAB och Överförmyndarnämnden samt driftkonsekvenser med anläggning av investeringar. Det finns ett investeringsbehov (exklusive exploatering för år 2024 på 46,4 miljoner kronor, år 2025 på 51,7 miljoner kronor och för år 2026 31,4 miljoner kronor.

Driftkonsekvenser investeringar:

- Friluftsbad 20tkr/år 2024-2027
- Elljusspår Norr, Söder inklusive utegym 100tkr/år 2024-2027
- Ekbacksbadet reningsverk 15tkr/år 2025 och 2026, 25tkr 2027
- Totalt Trafik, trygghet, tillgänglighet 40tkr/år 2024-2027
- Fiber 50tkr/år 2024-2027
- GC Engelbrektsgratan, Sofiedahlsgatan, Storgatan 50tkr/år vardera samt Gata alphyddan 20tkr/år (totalt 170tkr) 2024-2027

- Ny Grundskola infrastruktur 25tkr tkr 2024, 50tkr 2025, 150tkr 2026, 150tkr 2027
- Lekparker 20tkr/år 2024-2027
- Utsmyckning torg/centrummiljöer 20tkr/år 2024-2027
- Fördjupad stabilitetsutredning etapp 3-8 utförande 70tkr/år 2026-2027
- DV pumpstationer 50tkr/år 2026-2027
- Sätra Nordväst 50tkr/år 2024-2027

### Barn- och utbildningsnämnden

**Nuläge** Den största utmaningen i Arboga kommun är fortsatt att måluppfyllelsen för våra elever måste öka. Utbildningen i förskolan och skolan ska ta hänsyn till alla barn och elevers olika behov, där strävan är att uppväga skillnader i deras förutsättningar. Skolverket anger att en avgörande betydelse för möjligheterna att tillgodose barns och elevers rätt till utbildning och undervisning av god kvalitet är fördelningen av resurser. Familjebakgrundens betydelse för resultaten i skolan är stor och har ökat. Spridningen av kunskapsresultaten mellan olika skolor har kraftigt ökat. Ökade skillnader mellan skolornas resultat beror till stor del på den ökade skolsegregationen. Det finns en risk att skolsegregationen påverkar skolans kompensatoriska förmåga. Skolkommissionen Samling för skolan (SOU 2017:35) och utredningen för ökat statligt ansvar för skolan (SOU 2022:53) menar att skolsegregationen är en systemsvaghet i den svenska skolan. Skolverket menar att vilken skola som eleven går i får allt större betydelse för elevens resultat. Elever i skolor med många elever med sämre förutsättningar når generellt sett sämre kunskapsresultat. Skolsegregationen har tilltagit de senaste femton åren och sammansättningen av barn och elever blir alltmer uppdelad. Skillnaden i resultat mellan olika skolor har ökat, till stor del beroende på den tilltagande skolsegregationen. Hur elevsammansättningen ser ut på den skola eleven går i får allt större betydelse för elevens

resultat. Det finns ett stort behov av att verkställa de förändringar som skolutredningen föreslog för att minska skol-segregationen.

Inom samtliga verksamheter ser vi att antalet barn i behov av särskilt stöd ökar. Det handlar till exempel om fler barn som har behov av ständig bevakning med fara för sitt liv utifrån medicinska diagnoser. Avsatta medel för tilläggsbelopp räcker inte för det behov som finns. Rätt till tilläggsbelopp regleras i Skollagen (2010:800) för de barn som har ett omfattande behov av särskilt stöd. Tilläggsbeloppet ska vara individuellt bestämt utifrån barnets behov beroende på till exempel fysiska funktionsvariationer och/eller nedsatta funktioner på grund av medicinska skäl och/eller stora inlärnings-svårigheter. Det finns stora bister gällande lärmiljö både inomhus och utomhus i flera av våra förskolor och skolor. Myndighetstillsyn av lokalerna visar att det finns en risk för olägenhet för människors hälsa om inte åtgärder vidtas. Luftkvaliteten är inte tillräcklig på flera skolor. Det har inneburit ökade kostnader för mer lokaler på Gäddgårdsskolan och Ladubacksskolan. Även Nybyholmsskolan kommer behöva utökade lokaler för att klara myndighetskrav för inomhusmiljön.

Kostnaderna för gymnasieutbildning är hög. Det beror på att drygt 40% av en årskull söker gymnasieutbildningar utanför kommunen. Vasagymnasiet erbjuder 7 av 18 nationella program. Hemkommunen ansvarar för att eleverna erbjuds ett allsidigt urval av program och inriktningar.

Ungdomsenheten med kulturskola och fritidsgård har båda problem med inomhusmiljö. På fritidsgården är det också brist på tillgänglighet då lokalen saknar hiss.

**Framtid** Flera lagändringar som träder i kraft den 1 juli 2023 kommer få konsekvenser för

verksamheten. En lagändring som syftar till att öka deltagandet i förskolan innebär att varje hemkommun kommer vara skyldig att genomföra uppsökande verksamhet och ta kontakt med vårdnadshavare som inte har plats i förskolan och informera om förskolans syfte och barnens rätt till förskola. Det blir obligatoriskt för hemkommunen att erbjuda förskola till barn som har bott i Sverige kort tid. Dessa barn ska tillhandahållas en reserverad förskoleplats även utan att vårdnadshavarna har anmält önskemål om det. Erbjudandet föreslås ges från och med hösten det år barnet fyller tre år. Beroende på hur flyktingmottagandet kommer att utvecklas så kommer detta att ha en stor påverkan på behovet av antal platser i förskolan. Ytterligare en lagändring som träder i kraft den 1 juli 2023 syftar till att underlätta ungdomars och vuxnas etablering på arbetsmarknaden och att förbättra kompetensförsörjningen till välfärden och näringslivet. Arbetsmarknadens behov ska få större betydelse vid planering och dimensionering av vissa utbildningar inom gymnasieskolan. Tre kommuner ska samverka genom avtal om planering, dimensionering och erbjudande om utbildning. Utbildningarna som erbjuds ska möta nuvarande och framtida samhällsutmaningar och vara en bas för den nationella och regionala kompetensförsörjningen till arbetslivet och en grund för fortsatta studier inom exempelvis högskola och universitet. Den regionala dimensioneringen kommer få ekonomiska konsekvenser för gymnasieskolan. Det kommer innebära ökade kostnader för att starta fler yrkesförberedande program. Inga statsbidrag har aviserats för att möta dessa ökade kostnader. Nämnden förespar även att flera elever kommer välja fristående gymnasieskolors studieförberedande program om dessa inte erbjuds i Arboga vilket kommer öka nämndens kostnader för köp av gymnasieplatser. De fristående skolornas

tillstånd för sina utbildningar kommer inte att ändras efter lagändringen 1 juli 2023. Däremot kommer nya ansökningar att hanteras utifrån lagändringen.

Dans för hälsa finansieras idag med hjälp av statsbidrag. För att säkerställa att verksamheten kan fortgå även utan statsbidrag behövs möjlighet att utöka tjänst som danslärare med 40%.

### **Ekonomisk avstämning och drift**

Barn- och utbildningsnämnden visar i sin helårsprognos för 2023, baserat på utfall till och med mars, en negativ budgetavvikelse på -2 200 tkr. Orsaken till den negativa avvikelsen är ökade kostnader för lokaler, antalet barn i behov av särskilt stöd ökar, köp och sälj av platser samt höga kostnader för studiehandledning och modersmål. Inkluderat i prognosen är statsbidraget för likvärdig skola. Nämnden står inför ekonomiska utmaningar inom flera olika områden.

Utformningen av dagens lokaler på våra grundskolor motsvarar inte lagstadgade krav på en stadieindelad skola. Många lokaler har stora brister i såväl inomhus- som utomhusmiljö. Flera myndighetsförelägganden har inkommit som påpekar bristerna med krav på åtgärder. Lokalernas ventilation klarar inte av det antal elever som skolorna har. Ökade myndighetskrav på städning i förskola och skola kommer också medföra ökade kostnader för verksamheten.

Verksamheten för anpassad grundskola har rambudgettilldelning vilket innebär utmaningar när verksamheten växer och behoven förändras. För att underlätta för planering borde även denna verksamhet vara finansierad med elevpeng.

Alla nationella prov i skolan, grundskola, gymnasieskolan och vuxenutbildning, ska digitaliseras med start vårterminen 2024. Det medför ökade krav på digitalisering i skolmiljön med ökad driftskostnad inom IT.

Den ekonomiska avstämningen visar att det för år 2024 måste ske en ramförstärkning med anledning av att klara det lagstadgade kravet på undervisning och särskilt stöd i förskola, grundskola och gymnasieskola. Förslag på effektiviseringar och besparingar för en ekonomi i balans har arbetats fram. Förvaltningens bedömning är de besparingar som behöver göras inte går att genomföra utan att fler enheter läggs ner och barn och elever flyttas till andra förskolor och grundskolor. Detta för att undvika en försämrad kvalitet i all verksamhet. Kulturskolan har ett återkommande behov av standardhöjning och reinvestering av instrument, fortsatt uppdatering ljud- och bildteknik samt uppdaterat läs- och larmsystem.

### **Fritids- och kulturnämnden**

Fritids- och kulturnämnden fullgör kommunens uppgifter inom fritids- och kulturverksamheten. Intresset för fritids- och kulturaktiviteter är stort i Arboga och utgör en viktig del av det moderna samhället. Ett rikt fritids- och kulturliv bidrar till stadens attraktivitet för boende, näringsliv, handel och besöksnäring.

Nämnden ansvarar för biblioteket, Ekbacksbadet samt verksamheter inom förening och idrott. Biblioteket är förutom folkbibliotek också skolbibliotek för grundskolan i Arboga kommun. I bibliotekets verksamhet ligger även ansvar för kommunens konstsamling och att vara rådgivande vid konstnärlig utsmyckning. Dessutom ansvarar biblioteket för medborgarkontoret. Nämnden ansvarar för registrering av lotteri enligt 6 kapitlet 9 § spellagen.



Nämnden bedriver till största delen icke lagstyrd verksamhet. Inom fritids- och kulturnämndens område är det bibliotek och lotteriregistreringen som är lagreglerad.

Den ekonomiska avstämningen i tertial 2023, baserat på utfall under årets tre första månader, visar på en ekonomi i balans.

Preliminär ram för 2024 är 19488tkr. Besparingar och effektiviseringar för att nämndens budget ska anpassas till preliminär ram 2024 måste till. Fritid och kulturnämnder har en begäran om en utökning av budgetramen med 512 tkr till en total budgetram på 20 000tkr. Exklusive preliminär besparing så är begäran 236tkr.

Behov av investeringar för 2024: 550tkr, 2005:425tkr, 2026: 1360tkr. Tillkommande driftkostnader från 2025 med 50tkr.

Enligt Barnkonventionen ska särskild hänsyn tas till barns rättigheter. Barns rätt till delaktighet är en demokratisk rättighet och grundpelare för att kunna förverkliga alla andra rättigheter i Barnkonventionen. Delaktighet gör barnet till en likvärdig människa som tas på allvar. Fritids- och kulturnämndens verksamhet bedrivs för att på bästa sätt möjliggöra barns delaktighet och försvara barns rättigheter enligt lagen.

Utmaningar åren 2024–2026

- Återhämtning efter coronapandemin
- Oroligheter i Europa
- Rikt utbud på fritids- och kulturaktiviteter
- Personal- och kompetensförsörjning
- Teknik och utrustning
- Digitalisering

## Socialnämnden

### Vård och omsorg

**Nuläge** - Vård och omsorg står inför stora utmaningar dels på grund av den demografiska utvecklingen, dels på grund av implementeringen av Nära vård.

Hemtjänst- och hemsjukvårdsinsatser kommer att öka i samband med införandet av Nära vård. Ett hemtagningsteam vars syfte är att arbeta förebyggande håller på och ta form.

En socialt ansvarig socionom projektanställs fram till december 2023 i syfte att stärka kvalitén inom vård och omsorg.

Statsbidrag har möjliggjort kompetensutveckling.

Verksamheterna digitaliserats i allt högre utsträckning och läkemedelsautomater har testats i projektform. Läkemedelsautomater har testats i projektform under 2022 och 2023.

Digitalfixare har anställts i syfte att bistå enheterna i uppdateringar och kontrollera att tekniken hanteras på rätt sätt. Syftet är även att bistå vårdtagare som behöver hjälp.

**Framtid** - I omställningen till Nära Vård ses ett behov av att en person är kommunens sammanhållande länk. Ekonomiska resurser behövs för att fortsätta hemtagningsteamets arbete.

Ett led i att säkra kvalitén inom hela vård- och omsorg bör tjänsten som socialt ansvarig socionom kvarstå som ett permanent inslag från 2024, vilket betyder att verksamheten bör få en utökad ekonomisk tilldelning.

För att säkerställa att verksamheten har rätt kompetens på rätt plats och att våra specialister har möjlighet att jobba på toppen av sin kompetens önskas tilldelning av ekonomiska

resurser för att konvertera underskötersketjänster till specialistunderskötersketjänster.

Medarbetare som ingått i Äldreomsorglyftet bör kunna slutföra sina utbildningar under 2024 och ekonomiska resurser önskas till detta. För övrig kompetensutveckling önskar vi en särskild pott, förslagsvis per tjänst, avsatt för detta.

Användningen av digitala system och hjälpmedel är en förutsättning för att bedriva framtidens äldreomsorg och därför behöver det tas höjd för inför kommande budgetar.

En ekonomisk tilldelning önskas för att fortsätta anställningen av en digital fixare.

Hemtjänsten har efter 2022 års genomlysning gått in i en organisationsutveckling. Där ska den nya ledningen, tillsammans med befintliga medarbetare, arbeta med en hållbar hemtjänst. I samband med detta ses det att en utökning av antalet medarbetare kommer att krävas, vilket resulterar i att det behövs en ökad ekonomisk tilldelning för att klara framtida behov.

En ombyggnation av Hällbacken pågår, under etapp 2 kommer det att beredas 40 platser avsatt för särskilt boende, med beräknad inflyttning oktober 2024. Behov finns av att påbörja inköp av möbler och inventarier och kommer därför behöva tilldelning av ekonomiska resurser för ändamålet.

### *Verksamheten för funktionsstöd*

**Nuläge och framtid** En lagändring har skett kring personlig assistans som trädde i kraft den 1 januari 2023. Ändringen handlar om att stärka rätten till personlig assistans. Hur detta kommer att påverka kommunen är i dagsläget för tidigt att uttala sig om.

Inom daglig verksamhet finns flera grupper på olika platser/byggnader vid Ekvägen. Det innebär att personalen har svårare att samverka

och stötta varandra vid händelser i verksamheten. Det är inte kostnadseffektivt och kan påverka kvaliteten. Kontakt med AKTAB i lokalfrågan pågår. Vid en eventuell flytt kan hyran bli dyrare och viss investeringskostnad behövas för att anpassa verksamheten till nya lokaler.

Tidigare granskning har visat att 17 personer mellan 16–25 år har andra LSS insatser och kan söka boende inom några år. Projektering av en gruppboende är klar och kalkyl för kostnaden av byggandet finns. Nu inväntas beslut från politiken innan upphandling kan göras på byggnationen vid Alphyddan. Förhoppningen är att gruppboendet kan vara färdigbyggt hösten 2024.

Tre personer med psykisk ohälsa är placerade i andra kommuner för att det inte finns boendelösningar på hemmaplan. Ytterligare en person har beslut om boende men vårdas i dagsläget på rättspsykiatrisk vård. Beslut har fattats om att ta fram underlag för att bygga ett SoL/LSS boende och en översyn av vilka tomter kommunen har att tillgå pågår. Behovet är att skapa ett boende med sex platser. Boendet kan tidigast stå klart årsskiftet 2025/2026.

Inom socialpsykiatri utför vi boendestöd. Socialnämnden har tidigare köpt platser externt under tillfälliga perioder. Inom en treårsperiod behöver en serviceboende skapas med cirka 8 platser.

### *Individ- och familjeomsorg*

**Nuläge** Under de senaste åren har många barn fått en förstärkt utsatthet i hemmet och en försämring av den psykiska hälsan. Spelmissbruk har också ökat. Däremot så kan det konstateras att den totala alkoholkonsumtionen i Sverige är oförändrad i stort.

Under 2022 har kostnaderna för placeringar både på barn och vuxna ökat i jämförelse med 2021. Prognosen för 2023 är att kostnaderna fortsatt kommer att öka. Det är viktigt att kunna erbjuda kompensatoriska insatser på hemmaplan för att minska antalet placeringar och att ge stöd så att barn/ungdomar och vuxna kan bo kvar hemma. En satsning kommer att ske från och med 2023 och framåt där en extra tjänst har skapats inom öppenvården på IFO Barn. Vuxen beroendevård och arbetet med våld i nära relationer har också ett fokus på att utveckla öppna vård- och stödinsatser i hemkommunen. 12-stegsbehandling genomförs idag med gott resultat tillsammans med Kungsörs kommun och ska vara ett alternativ till placering av vuxna utanför det egna hemmet.

Verksamheten arbetar aktivt med kompetensförsörjning.

**Framtid** Den 31 januari 2023 överlämnades Samsjuklighetsutredningens slutbetänkande till regeringen. Om förslagen i Samsjuklighetsutredningen går igenom innebär det en genomgripande förändring för verksamheten där all behandling av skadligt bruk och beroende flyttas från kommunerna till regionernas hälso- och sjukvård. Det uppdrag som socialtjänsten föreslås ha kvar är uppsökande och förebyggande insatser, anhörigstöd, insatser till barn och unga samt vålds- och boendefrågor. Förslaget som ligger idag är att reformen ska vara genomförd 1 januari 2026.

Ett annat regeringsarbete som kan påverka verksamheten är omarbetningen av Socialtjänstlagen. I förslaget trycker man hårt på förebyggande insatser. Bland annat vill man göra insatserna från socialtjänsten mer lättillgängliga och föreslår fler icke-behovsprövade insatser. Detta kan innebära att mer resurser behövs för att bygga ut

öppenvården och erbjuda fler stödinsatser än vad man gör idag.

### *Arbete och vuxenutbildning*

**Nuläge** Försörjningsstödet sjunker sakta. Språkträningsgrupper med samhällsinformation har startats för både elever på SFI och för beredskapsanställda på AME. ESF-projektet "Destination Jobb" har startat i mars 2023.

Flyktingtillströmning har minskat. Arboga väntas ta emot fyra personer 2023 via Migrationsverket. Budget- och skuldrådgivningen har märkt av ökat tryck. Utmaning för alla uppdrag på AME är att finna individer som klarar av att arbeta fullt ut. De flesta har behov av stora anpassningar.

Vuxenutbildningen har utmaningar att finna studerande till ingenjörsprogrammen och vissa speciallärare. Vidare har kravet om utökad sammanhållen utbildning inte kommit med ökade resurser och är därför ytterst svår eller omöjlig att följa med befintlig personalstyrka. Orienterings-kurser behövs också. Elevhälsa saknas och behovet märks på Komvux. Vidare saknas viss finansiering för lokaler (YH) och läromedel samt digital plattform. Språkträning för vårdanställda har gett positivt resultat 2022 och fortgår därför.

**Framtid** Fortsätta arbetet med att minska antal hushåll med försörjningsstöd genom samverkan. "Destination jobb" förväntas också ge resultat för den yngre målgruppen som står utan arbete och studier.

Efter sommaren kommer en lågtröskelverksamhet att starta för personer som mer behöver arbetspröva/ träna och komma i gång – det vill säga som står långt ifrån arbetsmarknaden.

Jobbcenter flyttar tillbaka till Strängen 13 under sommaren och möjligen permanent.

Vuxenutbildningen måste nå de ställda kraven gällande exempelvis sammanhållen utbildning. Samarbete med andra orter gällande ingenjörsutbildningarna har ökat och på så vis hoppas verksamheten att tillströmningen av studerande samt LIA-platser stärks.

### Ekonomisk avstämning drift och investering

Specifikation av utökade behov av driftbudget.

DRIFTREDOVISNING, Tkr	2024	2025	2026
Vård och Omsorg	20 880	8 700	350
Verksamheten för funktionsstöd	200	900	4 900
Individ och familjeomsorgen	900	0	0
Arbete och vuxenutbildningen	860	0	250
<b>Total</b>	<b>22 840</b>	<b>9 600</b>	<b>5 500</b>

Specifikation av investeringsbehov.

INVESTERINGS-PROJEKT, Tkr	Budget 2023 <sup>1</sup>	Budget 2024	Budget 2025	Budget 2026	Budget 2027
Summa	3 479	5 150	900	900	400

### Rådhuset i Arboga AB

Rådhuset i Arboga AB ägs till 100 procent av Arboga kommun. Bolaget äger samtliga aktier i dotterbolagen Arboga Kommunalteknik AB, Arboga Vatten och Avlopp AB, Arbogabostäder AB och Kommunfastigheter i Arboga AB. Koncernens fastighetsbestånd består av bostäder, kommersiella lokaler samt kommunala fastigheter.

#### Arboga Kommunalteknik AB

Arboga Kommunalteknik AB ska enligt nuvarande driftavtal med kommunen utföra

- Kostverksamhet
- Lokalvård
- Infrastruktur
- Fritidsanläggningar
- Gatuunderhåll, sommar/vinter
- Park- och grönytor
- Skogar
- Trafik- och trafikanordningar

Bolaget utför utredning, projektering och utförande av investerings- och exploaterings-

projekt på uppdrag av kommunen. Vidare ska bolaget utföra drift och projekt av övriga kommunala bolags markinnehav och anläggningar enligt beställning. Bolaget ska delta i och vid behov driva och hantera ärenden som berör medborgarfrågor och frågor på förbunds-, regional- och nationell nivå avseende bolagets verksamheter. Bolagets ambition är att utvecklas tillsammans med kommunens övriga bolag och förvaltningar.

**Nuläge** Utförande projekt enligt KS- årliga investerings- och exploateringsbudget är Södra elljusspåret, Storgatan, Trafiksäkerhetsåtgärder, Gång- och cykelvägprojekt, Lekparker, Arbogaån och stabilitetsprojekt.

Utförande projekt, drift- och fastighetsunderhåll åt helägda fastighetsbolagen KFIA och ABO är Ny grundskola, Hällbacken, särskilt boende, Strömsborg, LSS och Lokalförsörjning.

**Framtid** Fortsatt organisationsarbete och inarbeta struktur och arbetssätt utifrån nya uppdrag. Långsiktig kapacitet- och resursplanering utifrån kommunens visioner, mål och beslut samt lokalförsörjning.

### Ekonomisk avstämning

Arboga Kommunalteknik AB lämnar en negativ budgetavvikelse 2023 med ett underskott -2 500 tkr, som i sin helhet beror på kostverksamheten. Uppräkning av intäkterna inför 2023 års budget gjordes med 2 procent men ökade livsmedelspriser har ökat med 30–50 procent. Löneökningarna 2023 ökade med 4,1 procent. Därmed finns ett behov av att höja måltidspriserna med ca 2 000 tkr/år.

Arboga Kommunalteknik investeringsbehov består av inköp av fordon och maskiner samt utrustning kök och är +5 mkr årligen åren 2024–2027.

### **Arboga Vatten och Avlopp AB**

Arboga Vatten och Avlopp AB ska inom kommunen producera och distribuera dricksvatten, omhändertaga och rena avloppsvatten och dagvatten och annan därmed förenlig verksamhet. Bolaget har en viktig roll när det gäller att säkerställa tillgång till rent dricksvatten till abonnenter samt avleda och rena deras avloppsvatten i kommunen. Dricksvatten levereras också till Valskog i Kungsörs kommun. Bolaget bildades för att tydligt särskilja den avgiftsfinansierade verksamheten från den skattefinansierade verksamheten samt förbereda för eventuell samverkan i Västra Mälardalen. Samverkan är en förutsättning för att bygga en hållbar organisation och underlätta rekrytering av rätt kompetens. VA-verksamheten befinner sig i en stor omställning och har stora utmaningar. Det som styr är framför allt lagar och föreskrifter men även abonnenternas behov. För att uppnå ett tillräckligt gott resultat behövs rätt resurser och en utveckling av organisationen. Samtidigt ska bolaget samarbeta med kommunen och dess övriga bolag för att utnyttja de resurser som finns så effektivt som möjligt. Övergripande mål är underhåll av de allmänna anläggningarna och att möta de klimatutmaningar som finns vilket kommer medföra ökade kostnader och höjd taxa.

#### **Nuläge**

- Lagar, föreskrifter och abonnenternas behov
- Klimatutmaningar
- Hållbar VA-försörjning
- God investeringstakt på VA-anläggningar
- Säkerhetsarbete tex gällande information samt säkerhetslagen
- Resurser för att klara tex kommunala omvandlings- och exploateringsområden
- Utveckling av organisationen
- Samverkan, nytt bolag med Kungsör bildas
- Finansiering

### **Ekonomisk avstämning**

Arboga vatten och Avlopp AB prognostiserar ett underskott 2023 på cirka 2 miljoner. Ökade räntor och brist på varor. Taxeökningar 2024 kan bli 20 procent eller mer. Mycket osäkert vad taxenivåerna 2025–2026 kan behövas bli.

Arboga vatten och Avlopp investeringsbehov är följande: 2024 17 mkr, 2025 24 mkr, 2026 16 mkr och 2027 16 mkr.

### **Arbogabostäder AB**

Arbogabostäder AB som är ett allmännyttigt bostadsbolag. Fastighetsbeståndet består av 240 lägenheter varav 10 vardera i Götlunda och Medåker. Bolaget äger även 31 lokaler, 69 garage och 72 bilplatser.

#### **Nuläge**

- Västerlånggatan, Omvandling av verksamhetslokaler till lägenheter
- Västerlånggatan, byte av tak
- Borgaregatan, fasadlagningar
- Götlunda, byte av fönster
- Energieffektiviseringar
- Minskad budget för planerad renovering- och underhåll

#### **Framtid**

- Energieffektiviseringar
- Återgå till normalt årligt drift- och underhåll
- Utveckling av Arbogabostäder AB, avyttring, nyproduktion m.m.

### **Ekonomisk avstämning**

Arbogabostäder AB lämnar en helårsprognos 2023 på 0 tkr som ligger i nivå med budgeten. Lägre uppräknings av hyresintäkterna leder till att främst budgeten för reparation- och underhåll måste minskas. Osäkerhetsfaktorer är kostnadsökningar utöver det normala samt oförutsedda reparations- och underhållskostnader. Underhållsbudgeten 2023 uppgår till 2 miljoner kronor.

### ***Kommunfastigheter i Arboga AB***

Kommunfastigheter i Arboga AB äger och förvaltar fastigheter för kommunal verksamhet.

#### **Nuläge**

- Ny grundskola
- LSS/SOL boende
- Hällbacken, nya platser för särskilt boende
- Strömsborg
- Lokalförsörjning Energieffektiviseringar
- Minskad budget för planerad renovering- och underhåll av verksamhetsfastigheter

Planeringen för nybyggnationer samt ombyggnationer pågår ihop med kommunens lokalutredningar. Detta innebär att i oktober 2023 färdigställs etapp 1 i Hällbacken för hemtjänsten. Etapp 2 Vård- och omsorgsplatser i Hällbacken är preliminär inflyttning i oktober 2024.

#### **Framtid**

Upphandling av kring ny grundskola ska påbörjas. Preliminär inflyttning kvartal 1 2026.

- Lokalförsörjning
- Ny grundskola
- Återgå till normalt årligt drift- och underhåll

Koncernen kommer att fortsätta sin satsning på underhållsätgarder och energieffektivisering. I samarbete med koncernens kunder kommer Rådhuset i Arboga AB att utveckla och förädla koncernens fastighetsbestånd.

#### **Ekonomisk avstämning**

Kommunfastigheter i Arboga AB lämnar en helårsprognos 2023 på 300 tkr som ligger i nivå med budgeten. Lägre uppräknings av hyresintäkterna leder till att främst budgeten för reparation- och underhåll måste minskas.

Osäkerhetsfaktorer är kostnadsökningar utöver det normala samt oförutsedda reparations- och underhållskostnader. Underhållsbudgeten 2023 uppgår till 30 miljoner kronor.

### **Sturestadens Fastighets AB**

Tillsammans med Byggnadsfirman Lund AB äger kommunen Sturestadens Fastighets AB. Sturestadens Fastighets AB äger dotterbolagen Marieborgs Lagerfastigheter i Arboga AB, Norra Skogen i Arboga Fastighets AB, Seniorbostäder i Arboga AB samt Gropgården Fastigheter i Arboga AB.

Sturestadens Fastighets AB bildades år 1991 och ägs till 50 procent av Arboga kommun och till 50 procent av Byggnadsfirman Lund AB. Bolaget äger och förvaltar fastigheter inom Arboga kommun för kommunikationsändamål och företagsetableringar samt idkar därmed förenlig verksamhet. Bolaget ska aktivt medverka till utvecklingen av Arboga kommun som attraktiv och efterfrågad etableringsort genom att vara ett strategiskt verktyg inom fastighetsområdet. Bolaget äger både kommersiella fastigheter och bostadsfastigheter. Efterfrågan på både bostäder och kommersiella lokaler är fortsatt mycket god. Vårt erbjudande av ett varierat utbud av bra bostäder och lokaler till konkurrenskraftiga priser gör bolagen attraktiv på bostads- och hyresmarknaden. Butikshandeln har en snabbt förändrad konkurrenssituation att bemöta, något som återspeglas i en något minskad efterfrågan. Sturestadens fastighets AB:s exponering mot handel är väldigt låg. Koncernen är exponerat för ränterisker, risker för kreditförluster samt risker för fastighets-skador. Dessa risker hanteras genom efterlevnad av upprättad finanspolicy, systematisk kreditbedömning samt fullvärdesförsäkring av fastighetsbeståndet.

Året som gått 2022 har för Sturestadens del varit positiv, koncernen med dotterbolagen är i god ekonomisk balans, det är full beläggning hyreslägenheter och i lokalerna har vi under året endast haft få vakanser samtidigt som några nya hyresgäster har tillkommit.

Nybyggnadsprojektet Kvarteret Groggården var inflyttningsklart i september (november) 2022. Stommarna är helt byggda i trä, fastigheten har solceller, är en svanencertifierad byggnation och 39 av 40 lägenheter är uthyrda. Det är något för Arboga att vara stolt över. Koncernens intäkter har ökat 2022 med 6 440 tkr jmf med 2021. Koncernens kostnader uppgår till 53 226tkr. En negativ ökning på grund av nedskrivning Groggården. Sturestaden Fastighets AB redovisar 2022 en ökad omsättning med 2 779 tkr. Soliditeten är fortsatt stabil på 19,1 procent.

Utdelningen till Arboga kommun 2022 var 2,7 miljoner kronor.

#### **Framtid**

- Energiåtgärder - Start 2023, ger resultat 2024.
- Ekonomi - Räntor högre (5 mkr/år), Elpriser låstes 23 februari 2022, Lån för projekt, Likviditet
- Fd. Burger King - Försäljning efter avstyckning under 2023.
- Laddstolpar uppstart 9 platser vid Ljungdahlsbacken

#### **Västra Mälardalens kommunalförbund**

Västra Mälardalens kommunalförbund (VMKF) ansvarar för att ge service och tjänster inom flertalet verksamhetsområden till fyra kommuner, dess bolag och förbund. I förbundet finns IT, löner, telefoni, upphandling, säkerhetssamordning, krisberedskap, parkeringstillstånd och bostadsanpassning. Uppdraget kan jämföras med en kommun i storleksordningen av drygt 60 000 invånare. Under de senaste åren har uppdragens volym ökat samt även dess komplexitet. Flertalet av tjänsterna kräver olika former av specialistkompetens och det förväntas att förbundet som stödorganisation ska leverera tjänster med god kvalitet och hög servicenivå. Ökad styrning och samordning av kommunernas och bolagens tjänster via VMKF

bidrar till effektiviseringar, samsyn och ökad kvalitet. Förbundet vill vara en bra samarbetspart till medlemskommunerna och dess bolag. Fortsatt samverkan med medlemmarna sker för att vidmakthålla kvaliteten på uppdrag för att leverera en hög service. Det finns ett antal områden att förändra arbetssätt och digitalisera vilket ersätter manuellt arbete. Förbundets ekonomi behöver stärkas.

#### **Nuläge och framtid**

##### *Nationellt kommunala företag*

- Växande skuggsamhällen
- Effektiviseringskrav i offentlig sektor
- Smartare städer -digitalisering, AI
- Ökade cyberhot
- Komplexitet och anpassning i verksamhetsstyrning

##### *VMKF*

- Tuff ekonomi (i kombination med förändring av arbetssätt)
- Ständig förändring av tillkommande uppdrag/projekt samt utökning av innehåll i tjänster
- Digitalisering, effektivisering och förändrade arbetssätt

#### **Ekonomisk avstämning**

Identifierade kostnadsökningar:

- Högre licenskostnader, nytt avtal
- Löneökning 3,7 %
- Hypergene beslutsstöd (370 tkr totalt)
- Ökning av pensionskostnader (1500 tkr totalt)

Förväntad effektivisering, ingen ökning av driftbidraget KPIF index på övriga kostnader.

Om VMKF inte får någon uppräkningsmedlönepåslag och licenskostnader så påverkas kvalitets- och servicemålet, medarbetarmålet samt ekonomimålet.

Arboga har beställt ny tjänst av VMKF Dataskyddsombud och informationssäkerhetssamordnare.

VMKF har ett investeringsbehov 2024-2027 med årligen totalt 45 miljoner kronor.

### **Möjlighet till samverkan för Arboga**

- Samverkan E-handel
- Införa säker E-post och videomöten
- Behov av förstärkning inom säkerhet och krisberedskap

### **Västra Mälardalens Myndighetsförbund**

Västra Mälardalens Myndighetsförbund (VMMF) är ett kommunalförbund för Arboga och Kungsörs kommuner som bildades den 1 januari 2011. Förbundets uppgifter är att fullgöra kommunernas uppgifter inom miljö- och hälsoskyddsområdet samt byggnadsväsendet. Förbundet ansvarar också för kommunernas energirådgivning. Uppdraget är formulerat i ett reglemente och en förbundsordning som innebär myndighetsutövning inom miljöbalken, livsmedelslagen, strålskyddslagen, tobak och liknande produkter, alkohollagen (folköl), lagen om sprängämnesprekursorer, tillsyn enligt lagen om receptfria läkemedel samt myndighetsutövning inom plan- och bygglagen (utom de delar som avser planläggning).

Underlag till Strategisk- och ekonomisk plan 2024-2026 för VMMF visar på förändringar avseende pris- och löneuppräknings, höga pensionskostnader år 2024 samt minskade bygglovsintäkter som innebär ett behov av utökat medlemsbidrag 2024 med ca 1099tkr, Arbogas del 60% 659tkr.

Ökade pensionskostnader, engångseffekt 2023 och 2024. Det är effekten av pensionsreglerna och höjd inflation som påverkar dessa kostnader. De tillfälligt höga kostnaderna enligt prognosen minskar 2025 till en betydligt lägre nivå igen.

Minskat byggande medför minskade bygglovsintäkter. Byggandet gjorde en mycket

kraftig inbromsning under 2022. Nedgången i konjunkturen har medfört att det varit färre stora bygglov och mest bygglov av mindre karaktär. Det råder stor osäkerhet kring hur de ekonomiska förutsättningarna för privatpersoner och företag kommer att se ut framöver. Trots prognos om färre nya bygglov så kvarstår arbete med de bygglov som tidigare beviljats, handläggningen kan pågå i fem år. De besparingar som är möjliga att göra är av mindre storlek, exempelvis avvakta med att skicka avslutade ärende för arkivering ca 50 tkr. Inom bygglovenheten finns inget annat utrymme att göra besparingar på förutom på personalkostnadssidan. Bedömning görs att ytterligare neddragning av personal kommer att få allvarliga konsekvenser på verksamheten. Det finns en stor risk att det blir svårt att behålla personal och att man söker sig ifrån förbundet som arbetsplats. Redan idag är det viss omsättning på inspektörer och det är svårt att rekrytera inspektörer med erfarenhet. Det medför risk vad gäller kompetens och rättssäkerheten.

Revisionernas kostnader beräknas att öka under 2024. Uppgifter om storleksordningen saknas i dagsläget.

### **Sammanfattande bedömning av konsekvenser**

Förbundet är en liten organisation med 18 årsarbetare, främst med specialkompetens inom miljö- och bygg och cirka 70 % av förbundets kostnader är personalkostnader. För att få budget i balans 2023 gjordes en indragning av två tjänster (en miljö- och hälsoskyddsinspektör och en byggnadsinspektör). Det har medfört att sårbarheten i verksamheten har ökat under 2023 eftersom antalet anställda har minskats från 20 årsarbetare till 18 årsarbetare.

Konsekvenser av utebliven kompensation 2024 enligt förbundets förslag medför att ytterligare minskning av personal kommer att bli



nödvändig vilket kommer att få allvarliga konsekvenser för verksamheten.

- Sårbarheten ökar och det blir svårt att bedriva uppdraget på ett sådant sätt att den uppfyller lagstiftningens krav. Det i sin tur kan innebära att förbundets mål inte nås.

- Handläggningstid, kompetens och service kommer att försämrats och påverka nöjdhetsgraden negativt hos de som har kontakt med förbundet. Nöjdhetsgraden är idag hög hos företagare och medborgare. Förbundets verksamhet är en viktig del vid exempelvis etableringsfrågor.

- Arbetsmiljön försämrats och personalen får en mycket högre arbetsbelastning, vilket i sin tur kan leda till att det blir svårt att behålla och rekrytera personal. Det är redan idag svårt att rekrytera personal, speciellt med erfarenhet. För att kunna vara en konkurrenskraftig och attraktiv arbetsplats är det viktigt med tillräckliga resurser. Mot bakgrund av ovanstående anser VMMF att kompensation bör ges för de ökade kostnaderna 2024 med cirka 1 099 tkr. Detta för att

undvika allvarliga konsekvenser 2024 som på sikt får negativ följd. Förbundet är en idag, redan liten, men väl fungerande verksamhet.

Hänsyn bör tas till att budgeten beräknas vara i balans igen 2025.

Föreslagna investeringar bedöms kunna klaras med eget kapital.

Digitalisering - För att förbättra och effektivisera servicen till medborgare och företag, samt för att effektivisera den egna verksamheten, finns behov av ytterligare investeringar. Syftet med investeringarna är att ett helt digitalt flöde ska kunna uppnås inom både miljö- och bygg och det finns behov av att investera i ett gemensamt e-arkiv för miljö-och bygg.

Miljö- och hälsoskydds enheten - Investering av fler e-tjänster vartefter leverantören utvecklar fler. Inom miljö- och hälsoskydd och livsmedel planeras investeringar med handläggarsöd och handlägggarrobot (ATOM).

Investeringar	2024	2025	2026
E-arkiv miljö-bygg	300		
E-tjänster miljö- och hälsoskydd	60	60	
Handläggarsöd och ATOM miljö- och hälsoskydd		200	
<b>Summa investeringsbehov</b>	<b>360</b>	<b>260</b>	<b>0</b>

### Räddningstjänsten Mälardalen

Arboga kommun samverkar från 1 januari 2021 med kommuner i Mälardalen i förbundet Räddningstjänsten Mälardalen (RTMD) med verksamhet inom räddningstjänsten.

**Nuläge:** Räddningstjänsten står inför en mängd utmaningar nu och i framtiden som kommer att påverka organisation, verksamhet och medarbetare i stor omfattning. Exempel är:

- Hållbar ekonomisk utveckling och personalförsörjning.
- Möta samhällets risk- och teknikutveckling och ett förändrat säkerhetsläge i världen.
- Återinförandet av civilt försvar och säkerhetsskydd.
- Att vara en attraktiv/engagerad arbetsgivare.
- Att skapa en räddningstjänst som kan möta och hantera nutida och framtida risker.

Utöver ovanstående finns inom förbundets geografiska områden en bred riskbild, omfattande farlig verksamhet, social oro, väderrelaterade händelser, organiserad brottslighet, risk för terrorhändelse och hot mot viktiga naturmiljöer. Förbundet är beläget i en expansiv region med en ökad befolkningstillväxt och nyetableringar av verksamheter. Detta innebär att bostadsområde och andra känsliga objekt kommer allt närmare områden med hög riskdensitet då den geografiska ytan är relativt begränsad. Framför allt gäller det Västerås stad. För att möta

förändringarna så måste förbundet vara flexibelt och anpassningsbart och ha en tydlig målbild var förbundet är på väg. Riktningen pekas ut i vision, målbild samt i den antagna 10 årsplanen.

**Framtid** - Arbetet med inriktning för RTMD 10 år framåt

*Projekt Eriksberg:* att bygga Sveriges mest moderna brandstation, utbildnings- och driftlokaler samt övningsfält. Upphandlingen av projektet är påbörjad och åtta anbud har lämnats in varav sju är godkända för fortsatt process. Bygglovsprocessen pågår med Hallstahammars kommun. Förhoppningsvis är alla delarna på plats så att igångsättnings beslut kan fattas på direktionsmötet i maj.

*Ny station KAK:* Beslutet om projektet ska fattas senast den sista januari 2024. I nuläget letar förbundet efter en tomt som kan byggas på.

*Ny reviderad förbundsordning.* Arbetet ska främst fokusera på att revidera uppdraget, ekonomisk modell samt styrning av förbundet. Ett utkast bör bli klart under våren. Ambitionen är att beslut ska fattas av fullmäktige i alla medlemskommunerna sent under hösten.

*Ombyggnation Vallby:* Återställningsarbetet pågår efter vattenskada och allt beräknas bli klart senast under maj. Tidplanen för igångsättning kvarstår och en igångsättning planeras till hösten men det återstår mycket planering, så tidplanen är osäker i nuläget. Det pågår en del projekt inom förbyggande-avdelningen bland annat säkerställa skäligt brandskydd i 14 byggnader i Arboga

### **Ekonomisk avstämning**

Tertialuppföljning: Helårsprognosen visar ett resultat på ca -7 mkr där ökade lönekostnader och pensionskostnader påverkat förbundet negativt. Förutom dessa kostnader har

fastigheter inte haft status och skick som varit förväntat när dessa övertogs. Det nuvarande medlemsbidraget täcker inte i grunden eftersatt underhåll. Det krävs stora åtgärder och investeringar framåt vilket kommer påverka kommunernas medlems-/driftbidrag.

Stora investeringsbehov framåt i nya brandstationer, utbildnings- och driftlokaler med mera. Projektet Eriksberg skulle från och med 2024 innebära ökade kostnader för Arboga med 430 tkr.

## Ekonomiska driftramar

Kommunfullmäktige fördelar totala ekonomiska ramar för den löpande verksamheten (drift) till kommunstyrelsen och nämnderna. Styrelsen och nämnderna fördelar på verksamhetsnivå och ska anta principer och/eller modeller hur resursfördelningen sker.

Resursfördelning innebär att prioritera och fördela ekonomiska resurser till den verksamhet som ska utföras så att mesta möjliga nytta skapas av tillgängliga medel och att de finansiella målen för god ekonomisk hushållning uppfylls.

Fullmäktige fördelar även driftbidrag till Arboga Kommunalteknik AB, Västra Mälardalens Kommunalförbund, Västra Mälardalens Myndighetsförbund och Räddningstjänsten Mälardalen via kommunstyrelsen och till Ungdomsenheten via barn- och utbildningsnämnden (under förutsättning att beslut fattas av kommunfullmäktige 1 juni).

Kommunfastigheter i Arboga AB och Arbogabostäder AB finansierar sin verksamhet med hyresintäkter från hyresgäster. Arboga Kommunalteknik AB och Västra Mälardalens Kommunalförbund säljer också tjänster till kommuner och bolagen såsom lokalvård, måltid, PC på bordet, Telefoni, IT-drift, Lön på konto med mera. Västra Mälardalens Myndighetsförbund finansieras även av egna avgifter i sin myndighetsutövning mot kund. Arboga Vatten och Avlopp AB finansieras av avgifter från VA-abonenterna.

## Resursfördelningsmodell

Resursfördelningen har en central roll för ekonomistyrningen. Det gäller förmågan att använda medlen effektivt och med begränsade resurser klara av behov och nå uttalade mål. Därför är det viktigt att ha system för att fördela resurser. Det är viktigt att resursfördelningen

styr i den riktning som de politiska ambitionerna anger. Modellen för resursfördelningen bör bidra till god hushållning av resurser, underlätta prioriteringar för politiken och skapa legitimitet och ansvarskänsla i organisationen.

Kommunfullmäktige har en resursfördelningsmodell för att fördela ekonomiska ramar till styrelsen och nämnderna inklusive driftbidrag.

### Kommunfullmäktige fördelar resurser enligt följande principer:

- Budgetram innevarande år
- Tidigare fattade beslut (+/-)
- Pris- och lönekomensation (+/-)
- Statliga beslut, lagändringar (+/-)
- Volym (+/-) barn- och utbildningsnämndens och socialnämndens vissa verksamheter vid förändringar
- Anpassning mot verksamhetens nettokostnadsavvikelse för förskola, grundskola, gymnasiet, äldreomsorg, IFO, LSS (+/-)
- Riktad ramjustering (+/-)
- Politiska prioriteringar (+/-)

### Följande antaganden är gjorda i resurstilldelningen:

- Antal invånare + 20 per år (31 december 2022 14 083)
- Årets resultat 1 procent av skatter och kommunalekonomisk utjämning i snitt för mandatperioden
- Volym efter beslutad befolkningsprognos KS 28 mars 2023
- Lön 3,7 procent (3,4 procent 2025 och 3,4 procent 2026)
- Priskompensation (KPIF) 1,8 procent (1,8 procent 2025 och 2,0 procent 2026)
- Intäkter 3,2 procent (3,0 procent 2025 respektive 2,9 procent 2026)
- Internränta 2,50 procent
- Oförändrad skattesats 22,41 procent
- Skatteintäkter, generella statsbidrag och utjämning enligt SKR:s beräkningar 27 april 2023.

Investeringsplan 2023–2026 enligt nämndernas och styrelsens investeringsbehov i Underlag till SEP 2023-2025.

## Fyrklövers förslag till resultatbudget 2024–2026

Tkr	Bokslut 2022	Budget 2023	Budget 2024	Plan 2025	Plan 2026
Kommunstyrelsen inkl KF och överförmyndaren	-132 119	-156 566	-161 036	-161 503	-161 799
Revision	-947	-953	-976	-995	-1 017
Valnämnd	-158	-240	-243	-47	-252
Barn-och utbildningsnämnden inkl. ungdomsenheten	-361 570	-381 148	-383 111	-383 769	-385 797
Fritids- och kulturnämnden	-43 710	-19 675	-19 839	-20 037	-20 215
Socialnämnden	-381 161	-397 610	-408 483	-415 682	-426 521
<b>Summa nämnder/styrelsen</b>	<b>-919 665</b>	<b>-956 192</b>	<b>-973 688</b>	<b>-982 035</b>	<b>-995 602</b>
Pensionskostnader	-15 124	-15 586	-25 191	1 675	1 823
Partiell delinlösen ansvarsförbindelsen	-59 782	0	0	0	0
Ofördelad löneökning	0	-12 514	-34 925	-56 190	-77 532
KS anslag för oförutsett	0	0	0	0	0
Pott för nya hyresökningar	-953	-1 709	-4 785	-10 982	-30 782
Förändring kapitalkostnader	0	-3 851	-6 120	-8 240	-9 305
Internränta	3 363	4 990	6 067	6 701	7 106
Ofördelad pott	-4 559	0	0	0	2 712
Exploateringsreslutat	3 968	4 000	10 000	2 000	2 000
<b>Verksamhetens nettokostnader</b>	<b>-992 752</b>	<b>-980 862</b>	<b>-1 028 642</b>	<b>-1 047 071</b>	<b>-1 099 580</b>
Varav avskrivningar	-27 033	-26 330	-27 000	-28 500	-30 000
Skatteintäkter	686 545	723 090	752 024	782 710	814 266
Slutavräkning skatteintäkter	20 970	0	0	0	0
Inkomstutjämning	186 542	207 283	206 527	216 075	225 680
Kostnadsutjämning	-3 877	-4 740	-2 267	-3 587	-1 111
Regleringsbidrag/-avgift	38 881	21 531	31 841	23 295	17 804
LSS-utjämning	-6 151	-6 376	-5 367	-5 367	-5 367
Fastighetsavgift	31 806	33 115	33 091	33 091	33 091
<b>Summa Skatter och Bidrag</b>	<b>954 716</b>	<b>973 903</b>	<b>1 015 848</b>	<b>1 046 216</b>	<b>1 084 363</b>
Generella statsbidrag	283	0	0	0	0
<b>Summa SoB inkl generella statsbidrag</b>	<b>954 999</b>	<b>973 903</b>	<b>1 015 848</b>	<b>1 046 216</b>	<b>1 084 363</b>
<b>Verksamhetens resultat</b>	<b>-37 753</b>	<b>-6 959</b>	<b>-12 794</b>	<b>-855</b>	<b>-15 218</b>
Finansiella intäkter	20 799	16 309	24 416	25 586	27 886
Finansiella kostnader	-3 006	-9 250	-11 442	-2 714	-2 668
<b>Summa finansnetto</b>	<b>17 793</b>	<b>7 059</b>	<b>12 974</b>	<b>22 872</b>	<b>25 218</b>
<b>Resultat efter finansiella poster</b>	<b>-19 960</b>	<b>100</b>	<b>180</b>	<b>22 017</b>	<b>10 000</b>
Resultat i % av skatter och bidrag	-2,1%	0,0%	0,02%	2,10%	0,92%
<b>Årets resultat</b>	<b>-19 960</b>	<b>100</b>	<b>180</b>	<b>22 017</b>	<b>10 000</b>
Varav försäljning fastigheter	3 146	0	0	0	0
Varav exploatering	3 968	4 000	10 000	2 000	2 000
Varav synnerliga skäl- partiell delinlösen ansvarsförbindelse pensioner	-59 782	0	0	0	0
<b>Avstämning mot balanskravet</b>	<b>-23 106</b>	<b>100</b>	<b>180</b>	<b>22 017</b>	<b>10 000</b>

Resultatbudgeten visar styrelsens inklusive driftbidrag och nämndernas tilldelade resurser för budget 2024 och plan för 2025–2026. Finansförvaltningens budget består av verksamhetskostnader så som pensionskostnader och ofördelad löneökning 2023 och 2024–2026, hyresspott enligt lokalförsörjningsplan, skatter och bidrag samt finansiella intäkter och kostnader.

Priskompensation (netto), volymförändringar och anpassning mot nettokostnadsavvikelsen är även utfördelade till respektive verksamhet för åren 2025 och 2026. Inga oförutsedda medel finns avsatt för kommunstyrelsen.

Fyrklövern ser allvarligt på det ekonomiska läget, både på kort och lång sikt. Vi är också medvetna om svårigheter att på kort sikt minska omfattningen och kvaliteten på verksamheten. Därför är förslaget att inte budgetera ett

ekonomiskt överskott som är i paritet med det finansiella målet för det enskilda året 2024. Detta tillsammans med ansträngningar att öka exploateringsresultatet gör att Fyrklövern inte lägger ut ytterligare effektiviseringskrav. I Fyrklöverns förslag ingår inga bifall till de ytterligare behov som verksamheten identifierat.

För att kunna infria det finansiella målet om ett resultat som under mandatperioden uppgår till 1 procent av skatter och bidrag så erfordras ett högre resultat än 1 procent under åren 2025–2026.

## Specifikation av styrelsens och nämndernas ramar, Fyrklöverns förslag

DRIFREDOVISNING, Tkr	Bokslut 2022	RAM 2023 (2/5)	Tidigare fattade beslut	Priskomp. (netto) exkl. löneöversyn	Volym	Nettokostnad	Politisk prioritering / omfördelning	Budget 2024	Plan 2025	Plan 2026
<b>Kommunfullmäktige och kommunstyrelse TOTALT</b>	<b>132 119</b>	<b>156 566</b>	1 635	2 835	0	0	0	<b>161 036</b>	<b>161 503</b>	<b>161 799</b>
<b>Revision</b>	<b>947</b>	<b>953</b>	0	23	0	0	0	<b>976</b>	<b>995</b>	<b>1 017</b>
<b>Valnämnd</b>	<b>158</b>	<b>240</b>	0	3	0	0	0	<b>243</b>	<b>47</b>	<b>252</b>
Kommunstyrelsen inkl. KF,	76 935	97 264	0	922		0	0	98 186	99 051	99 972
Överförmynderi	1 702	1 855		60		0	0	1 915	1 972	2 031
Driftbidrag till VMKF	4 067	5 223		168		0	0	5 391	5 553	5 718
Driftbidrag till Räddn.tj i Mälardalen	11 046	11 533		372		0	0	11 905	12 262	12 627
Driftbidrag till VMMF	6 279	5 918	135	191		0	0	6 244	5 692	5 880
Driftbidrag till AKTAB	32 090	34 773	1 500	1 121		0	0	37 394	36 971	35 571
<b>Barn- och utbildningsnämnd</b>	<b>361 570</b>	<b>370 494</b>	0	3 764	1 061	-2 900	0	<b>372 418</b>	<b>373 037</b>	<b>375 026</b>
Ungdomsenheten		10 654	0	39	0	0	0	10 693	10 732	10 771
<b>Fritid- och kulturnämnd</b>	<b>43 710</b>	<b>19 675</b>	0	164	0	0	0	<b>19 839</b>	<b>20 037</b>	<b>20 215</b>
<b>Socialnämnd</b>	<b>381 161</b>	<b>397 610</b>	0	1 650	8 464	760	0	<b>408 483</b>	<b>415 682</b>	<b>426 521</b>
<b>SUMMA NÄMNDER</b>	<b>919 665</b>	<b>956 192</b>	<b>1 635</b>	<b>8 477</b>	<b>9 524</b>	<b>-2 141</b>	<b>0</b>	<b>973 688</b>	<b>982 035</b>	<b>995 602</b>

**Tidigare fattade beslut** I tidigare fattade beslut ingår tilldelning pensionsökning 2024 och minskning 2025 och 2026. Västra Mälardalens Myndighetsförbunden får en ökad ram 135 tkr 2024 och Arboga Kommunalteknik AB får en ökad ram 1500 tkr för 2024 och återföring sker sedan 2025 och 2026. Västra Mälardalens Kommunalförbund och Räddningstjänsten i Mälardalen ökade pensionskostnader finns budget på finans.

Valnämndens ram har ökad ram med 200 tkr vid valåren.

**Priskompensation (netto)** för intäkter och kostnader samt hyresökning ingår i nämndernas ramar 2024–2026. Interna kostnader och intäkter kompenseras så som externa. Löneöversyn för åren 2024–2026 kompenseras från post under finansförvaltningen. Förändring av kapitalkostnader kompenseras vid aktivering från finansförvaltningen utifrån beslutad investeringsplan.

**Ökade eller minskade volymer** för socialnämndens och barn- och utbildningsnämndens verksamheter innebär kompensation eller avdrag av nämndens ram. Beslutad

befolkningsprognos används. Nedan visas ackumulerade värden för planåren.

	Budget 2024	Plan 2025	Plan 2026
<b>Volym (+/-), ackumulerat, Tkr</b>	<b>9 525</b>	<b>14 357</b>	<b>23 752</b>
<b>Volymbaserad kompensation Barn- och utbildningsnämnden, ackumulerat</b>	<b>1 061</b>	<b>1 060</b>	<b>2 238</b>
varav Förskola 1-5	-604	-1 162	-1 348
varav Fritidshem 6-12	106	169	44
varav Förskoleklass	0	-142	-308
varav Grundskola 1-5	608	342	532
varav Grundskola 6-9	165	1 853	1 647
varav Gymnasieskolan	786	0	1 671
<b>Volymbaserad kompensation Socialnämnden, ackumulerat</b>	<b>8 464</b>	<b>13 298</b>	<b>21 515</b>
varav Äldreomsorg	8 568	13 474	22 051
varav LSS	-104	-177	-537

### Riktad ramjustering (nettokostnadsavvikelse)

Att rakt av jämföra en kommuns kostnader med en annans utan att ta hänsyn till varje kommuns strukturella förutsättningar ger en begränsad indikation på om en kommun är "dyr" eller inte. Ett bättre mått är att jämföra kommunens faktiska nettokostnader i olika verksamheter med kommunens standardkostnad enligt kostnadsutjämningsystemet. I den jämförelsen används standardkostnaden för att räkna ut en så kallad referenskostnad. Gör man denna jämförelse så ligger Arboga över för vissa verksamheter och under för vissa. Om man ligger över referenskostnaden för en verksamhet så har man kostnader som

överstiger vad kommunens struktur anger. I september publicerades 2021 års nettokostnadsavvikelse och ramarna är uppdaterade i enlighet med denna. I resursfördelningsmodellen ska verksamheter anpassa sin nettokostnad mot Arbogas så kallade referenskostnad. Detta gäller verksamhetsområdena äldreomsorg, individ och familjeomsorg, LSS, förskola, fritidshem, grundskola och gymnasieskola. En anpassning ska ske inom en tidperiod om fem år. Avstämning sker i september när 2022 års nettokostnadsavvikelse är publicerade. Nedan visas ackumulerade värden för planåren.

	Budget 2024	Plan 2025	Plan 2026
<b>Nettokostnadsavvikelse (+/-), ackumulerat , Tkr</b>	<b>-2 141</b>	<b>-4 367</b>	<b>-6 508</b>
<b>Nettokostnadsavvikelse Barn- och utbildningsnämnden, ackumulerat</b>	<b>-2 900</b>	<b>-5 885</b>	<b>-8 785</b>
varav Förskola och pedagogisk omsorg	-243	-486	-729
varav Grundskola	-402	-804	-1 206
varav Gymnasieskolan	-2 256	-4 595	-6 851
<b>Nettokostnadsavvikelse Socialnämnden, ackumulerat</b>	<b>760</b>	<b>1 518</b>	<b>2 277</b>
varav Äldreomsorg	956	1 912	2 868
varav IFO	-962	-1 923	-2 885
varav LSS	765	1 529	2 294

Verksamheter inom kommunstyrelsen, kommunfullmäktige, överförmyndare, förbunden och Arboga kommunal teknik driftbidrag och fritid- och kulturnämnden samt övrig verksamhet inom barn- och utbildningsnämnden och socialnämnden har ingen referenskostnad att jämföras mot.

**Kommande hyresökningar** för av kommunfullmäktige beslutade nya lokaler kompenseras från finansförvaltningen 2024–2026 Hällbacken etapp 1 och 2, LSS boenden 2st, satsning fritidsanläggningar, Ny grundskola inklusive reservkraft, storkök.

**Partistöd** utbetalas till de partier som fått mandat och tagit plats i fullmäktige och består av ett grundstöd och ett mandatstöd. Grundstödet och mandatstödet räknas upp med konsumentprisindexet KPIF 1,8 procent och uppgår år 2024 till 34 533 kronor respektive år 11 100 kronor.

**Resultatkrav** att resultatet i snitt under mandatperioden ska uppnå det finansiella målet 1 procent av skatteintäkter, generella statsbidrag och kommunalekonomisk utjämning ingår i tabellerna Resultatbudget 2024–2026 och i Styrelsens (inklusive driftbidrag) och nämndernas ramar 2024–2026.

**Budgetåret och planårens kostnadsökningar** för löneöversyn, hyror beslutade i hyrespotten och för ännu ej aktiverade investeringar ingår inte styrelsens och nämndernas ramar 2025 och 2026. Numera ingår prisökningar för intäkter och kostnader, volymförändringar, riktade ramjusteringar och nettokostnadsavvikelse i nämndernas ramar även för planåren.

**Identifierade behov av verksamheten** Verksamheten har identifierat ökade behov. I bilaga 2 så finns styrelsens, nämndernas, bolagens och förbundens behov presenterade samt driftkonsekvenser av investeringarna 2024–2026. Utförligare beskrivningar av behoven och konsekvenser i styrelsens, nämndernas och förbundens Underlag till Strategisk och ekonomisk plan 2024–2026.

**Politisk prioritering:** Inga ytterligare politiska prioriteringar finns med i ovanstående tabellerna resultatbudget eller driframar.

## Lokalförsörjningsplan

Syftet med Strategisk lokalförsörjningsplan är att ge förutsättningar för att med god framförhållning kunna planera och strukturera kommunens samlade lokalbehov i ett nuläge samt i ett långsiktigt perspektiv.

Underlaget utgör verktyg för att kunna bedöma framtida investeringsbehov och kommunens samlade lokalkostnader. Lokalförsörjningsplanen ska användas av nämnder och styrelsen i det årliga arbetet med Strategisk och ekonomisk plan.

Lokalförsörjningsplanen uppdateras årligen i samband med planeringsprocessen inför kommande verksamhetsår. Inför detta arbete inventerar förvaltningarna och bolagens verksamheter användningen av sina lokaler. Ett förslag till Strategisk lokalförsörjningsplan lämnas tillsammans med nämndernas och styrelsernas underlag till Strategisk och ekonomisk plan till budgetberedningen inför kommunstyrelsen i juni och uppdateras inför slutligt beslut i november.

Kommunstyrelsen fattar beslut om lokalförsörjningsplanen i samband att man föreslår kommunfullmäktige besluta om Strategisk och ekonomisk plan. Kommunstyrelsen beslutade

den 28 mars 2023 om befolkningsprognos för perioden 2023–2035 och ska gälla för fortsatt planering och dimensionering. Planen utgår från en årlig befolkningsökning med 20 personer utifrån 31 december 2022 då invånarantalet var 14 083.

För åren 2023–2026 pågående projekt finns ett ackumulerat investeringsbehov i lokaler på cirka 746 miljoner kronor. Detta skulle leda till nettoökningar av hyreskostnader på totalt cirka 31 miljoner kronor. Investeringsutgifterna och dess påverkan på hyrorna är framtagna utifrån nyckeltal och ska ses som uppskattningar. Nu rådande byggindex används.

Nedanstående sammanställning av pågående och kommande projekt med investeringsutgifter och preliminär årshyra och avgående lokalbudget. Hyreskostnader avser totalt åren 2023–2026, förutom Ny grundskola inkl. storkök och reservkraft, preliminär inflyttning kvartal 1 2026.

Investeringar i verksamhetsfastigheter utförs av Rådhuset i Arboga AB som sedan hyr ut lokalen till kommunens styrelse, nämnder och bolag.



Lokal och ombyggnadsprojekt, tkr	Total investering	Årshyra	Avgående årshyror
<b>Totalt</b>	<b>746 090</b>	<b>55 010</b>	<b>-19 120</b>
<b>Socialnämnden/förvaltningen</b>	<b>253 200</b>	<b>20 175</b>	<b>-9 370</b>
1.1 Omklädningsrum Strömsborg	7 200	675	0
1.3 LSS-boenden Alphyddan 1st, 6 platser	40 000	2 800	-605
1,4 LSS-boenden LSS/SoL 1st, 6 platser	35 000	2 500	0
1.5.1 Etapp 1 Hällbacken hemtjänst	40 000	3 300	-2 160
1.5.2 Etapp 2 Hällbacken Vårdplatser (40st)	131 000	10 900	-6 605
<b>Barn- och utbildningsnämnden/förvaltningen</b>	<b>485 000</b>	<b>34 300</b>	<b>-9 750</b>
2.2 Ny grundskola 750 p inkl storkök o reservkraft	485 000	34 300	-9 750
<b>Kommunstyrelsen/förvaltningen</b>	<b>7 890</b>	<b>535</b>	
Projekt 4.1 Identifierade underhållsbehov fritidsanläggningar 1)	7 890	535	

1)För fritidsanläggningar ingår endast 2024–2026 totala investeringar och hyresökning. Satsningen totalt är på 25mkr.

## Investeringar

En investering definieras som ett inköp som är avsett att innehas stadigvarande i kommunen och som har en ekonomisk livslängd på minst tre år samt överstiger ett prisbasbelopp exklusive moms preliminärt 56 700 kronor för 2024 enligt SKR's prognos 27 april 2023.

Investeringar i verksamhetsfastigheter utförs av Rådhuset i Arboga AB som sedan hyr ut lokalen till kommunens styrelse, nämnder och bolag. Dessa fastigheter redovisas i Lokalförsörjningsplanen.

Kommunfullmäktige beslutar om investeringsramar per investeringsområde eller projektnivå till kommunstyrelsen och nämnderna och Arboga Kommunalteknik AB. För inventarier, maskiner och fordon fördelas totala ramar till kommunstyrelsen och nämnderna och Arboga Kommunalteknik AB. Kommunstyrelsen beslutar om omfördelning mellan investeringsområde respektive investeringsprojekt inom den totala investeringsramen. När det gäller inventarier, maskiner och fordon har ansvarig nämnd och Arboga kommunalteknik rätt att besluta om omfördelning. Nämnderna har ett genomförande och uppföljningsansvar för investeringar. Styrelsen och nämnderna och

Arboga kommunalteknik förutsätts att inte överskrida ramarna och vid befarad avvikelse ska i första hand omprioritering ske.

För större och/eller strategiska investeringar beslutar kommunfullmäktige om totalutgiften för projektet. Förskjutningar mellan åren kan ske och uppföljning ska ske vid prognostillfällen och i samband med kompletteringsbudget. Kompletteringsbudget, för investeringar som inte slutförts inom kalenderåret, beslutas av kommunfullmäktige i samband med beslut om årsredovisning. Betalningsplaner för större investeringar ska lämnas till kommunstyrelseförvaltningens ekonomienhet för planering av likviditeten.

I nedanstående tabeller redovisas även aktuell budget för innevarande år 2023. Detta med anledning av graden av genomförande, därför tas hänsyn till genomförandekapaciteten när investeringsramar för 2024 ska beslutas för att få en förbättrad budgetföljsamhet. Arboga kommunalteknik AB ingår inte i investeringstabellens totalsumma. Förskjutning av inventarier ny grundskola till 2026, inflyttning kvartal 1.

## Fyrklöverns förslag till investeringsramar 2024–2026

<b>Investeringsprojekt, tkr</b>		<b>Budget 2024</b>	<b>Plan 2025</b>	<b>Plan 2026</b>
<b>Summa styrelsen/nämnder</b>	<b>70 491</b>	<b>42 000</b>	<b>50 100</b>	<b>60 300</b>
<b>Kommunstyrelsen</b>	<b>63 731</b>	<b>37 400</b>	<b>47 400</b>	<b>47 400</b>
Markförvärv	7 000	3 000	5 000	5 000
Inventarier KSF	2 082	1 200	1 200	200
Fritidsanläggningar	1 981	800	1 300	800
Trafik/trygghet/tillgänglighet	800	800	800	800
Fiber	6 000	3 000	4 000	4 000
Gator/vägar/broar	39 785	23 400	16 900	14 900
Övrig infrastruktur	2 283	2 200	13 200	11 700
Exploatering	3 800	3 000	5 000	10 000
<b>Barn- och utbildningsnämnden</b>	<b>1 830</b>	<b>700</b>	<b>1 400</b>	<b>11 000</b>
<b>Fritids- och kulturnämnden</b>	<b>1 451</b>	<b>400</b>	<b>400</b>	<b>1 000</b>
<b>Socialnämnden</b>	<b>3 479</b>	<b>3 500</b>	<b>900</b>	<b>900</b>
<i>Arboga kommunal teknik AB</i>	<i>5 000</i>	<i>5 000</i>	<i>5 000</i>	<i>5 000</i>

Investeringsbehoven i verksamheternas Underlag till Strategiskt och ekonomisk plan 2024–2026 (som framgår från och med nästa sida) är större än tidigare plan vilket medför ökade kapitaltjänstkostnader. I underlagen har dessutom driftkostnadskonsekvenser beskrivits.

De ökade investeringsbehoven i underlagen medför ökade kapitalkostnader för 2024 med ungefär 1 miljon kronor, 2025 3 miljon kronor och 2026 7 miljoner kronor. Påverkan på driftkostnaderna med anledning av investeringarna uppgår enligt underlagen till cirka 0,5 miljoner kronor för år 2024.

Vad gäller investeringsbudgeten har Fyrklövern genomfört ett översyn och föreslår minskade investeringsramar i jämförelse med det som framgår i Underlag SEP. Detta i syfte att minska kapitaltjänstkostnader och övriga driftkostnader. Investeringsramarna som föreslås framgår av ovanstående tabell. Nämnderna och styrelsen får inom ramarna i särskilt beslut specificera enskilda investeringsprojekt.

I Fyrklöverns förslag till driftramar ingår inte några utökningar med anledning av tillkommande driftkostnader för investeringar.

## Styrelsens, nämndernas, Arboga Kommunalteknik AB:s investeringsbehov enligt Underlag till Strategisk och ekonomisk plan 2024–2026

### Kommunstyrelsen

Investeringsprojekt, tkr	Total investerings- utgift <sup>1</sup>	Budget 2023 <sup>2</sup>	Budget 2024	Budget 2025	Budget 2026
<b>Markförvärv</b>		<b>7 000</b>	<b>7 000</b>	<b>7 000</b>	<b>7 000</b>
Nytt kommunvapen skyltar, platsvarumärke etc		0	0	1 000	0
Näringsliv och turism, skyltar		1 000	0	0	0
Utrustning KF sal		100	0	0	0
Övriga inventarier		200	200	200	200
Digitaliseringsprojekt		500	0	0	0
Digitalisering detaljplaner		100	0	0	0
GIS		182	0	0	0
Kägelbana		0	1 000	0	0
Röda portalen från Ahllöfsgatan		0	300	0	0
<b>Totalt Kommunstyrelseförvaltningen</b>		<b>2 082</b>	<b>1 500</b>	<b>1 200</b>	<b>200</b>
Elljusspår söder		1681	0	0	0
Friluftsbad		100	100	100	100
Elljusspår, (Elljusspår Norr och Söder) inkl utegym norr		0	100	100	100
Spår och leder		200	0	0	0
Ekbacksbadet, Process,reningsanläggning		0	500	1000	500
Övrigt anläggningar		0	110	100	0
<b>Totalt Fritidsanläggningar</b>		<b>1 981</b>	<b>810</b>	<b>1300</b>	<b>700</b>
Trafiksäkerhetsåtgärder		500	500	500	500
Trygghet- och tillgänglighetsåtgärder		300	300	300	300
<b>Total Trafik, trygghet, tillgänglighet</b>		<b>800</b>	<b>800</b>	<b>800</b>	<b>800</b>
<b>Fiber</b>		<b>6 000</b>	<b>4 000</b>	<b>4 000</b>	<b>4 000</b>
Gator, vägar, GC		2 200	4 000	4 500	4 000
GC Engelbrektsgatan		900	0	0	0
GC Sofiedahlgatan		1 000	0	0	0
Storgatan	26 000	15 605	2 500	0	0
Gata Alphyddan		800	0	0	0
Gatubelysning		1080	2 000	2 000	2000
Ny infart Vasagymnasiet	5 500	5 000	0	0	0
Broar- och tunnlar		1 000	1 500	1 500	1 500
Ny Grundskola infrastruktur	16 000	5 000	7 000	3 000	1 000
Beläggings- UH övrigt		6 700	7 000	7 300	7 600
Lekparker		200	1 000	800	800
Utsmäckning torg/centrummiljö		300	100	100	100
<b>Totalt Gator, vägar, broar, lekplatser, gc-vägar</b>		<b>39 785</b>	<b>25 100</b>	<b>19 200</b>	<b>17 000</b>
Nytorget	15784	784	5 000	10 000	0
Fördjupad stabilitetsutredning etapp 3-8 utförande	9 500	1 499	1 000	7 000	0
Stabilitetsutredning Strandvägen-Ladbron		0	0	0	500
DV- pumpstationer		0	1000	1 000	1000
DV- brunnar i gatu- och parkmiljö		0	200	200	200
<b>Övrig infrastruktur</b>		<b>2 283</b>	<b>7 200</b>	<b>18 200</b>	<b>1 700</b>
Expl Sättra Nordväst		500	0	0	0
Åbrinken etapp 3 Krakaborg	30 000	0	0	0	0
Syrenen	2 500	2000	0	0	0
Kastanjen	2 500	800	0	0	0
Fågelsjövägen Brattberget		500	0	0	0
<b>Exploatering</b>		<b>3 800</b>	<b>0</b>	<b>0</b>	<b>0</b>
<b>Summa</b>		<b>63 731</b>	<b>46 410</b>	<b>51 700</b>	<b>31 400</b>
<sup>1</sup> Vid fleråriga investeringsprojekt					
<sup>2</sup> Inklusive kompletteringsbudget					

Kommunstyrelsens investeringsbehov beskrivs i ovan redovisade tabell.

### **Markförvärv**

Det är av stor vikt att kommunen har egen markreserv för kommande utveckling. Marken behövs både för framtagande av nya bostadsområden och verksamhetsområden, men även såsom bytesmark för att kunna förvärva bättre belägen mark. Att, när tillfälle ges, komplettera markreserven är nödvändigt för kommunens möjlighet att styra Arboga kommuns utveckling. Om kommunen saknar lämplig byggklar mark kan det bli dyrt, och kanske omöjligt, att senare närmare in på exploatering frivilligt förvärva mark.

### **Kommunstyrelseförvaltningen**

Kägelbanan i Ahllöfsparken är i stort behov av fasadrenovering, och översyn av tak. Röda portalen till parken från Ahllöfsgatan behöver renoveras alternativt ersättas av ny konstruktion.

### **Fritidsanläggningar**

Fritidsanläggningar avseende friluftsbad och spår- och leder har under 2022 flyttats till kommunstyrelsen. Medlen från 2024 och framåt utgörs av planerat underhåll av befintliga anläggningar.

Ekbacksbadet avser teknisk verksamhetsutrustning som ej är överflyttad till fastighetsbolaget.

### **Trafik, trygghet och tillgänglighet**

Medel för omfattar bland annat projekt i samban med planerat VA- arbete i Snarhemsvägen där hastighetsdämpande- och trygghetshöjande åtgärder i form av avsmalningar byggs. Medel avsätts också till att förstärka belysningen vid övergångställen.

### **Fiber**

Avser investering i kommunens övergripande fiberstruktur. Här finns osäkerhet kring strategi och planering. Säkerheten kring verksamhetsfiber bör utredas och prioriteras. För 2023 finns planer på att förvärva kanalisation för att fibrera verksamhetslokalerna i Götlunda, och att fortsätta efteransluta fastigheter inom lättillgängliga områden.

### **Gator, vägar, broar, lekplatser och gång- och cykelvägar**

Gator, vägar och GC- vägar avser kompletteringar eller ombyggnationer av hela eller delar gatustrukturen. Budgeterade medel avser större åtgärder inom området gata, väg, GC som ej inryms inom driftbudget, då dessa åtgärder är av mer omfattande karaktär, exempelvis byte eller renovering av hela eller delar av gatuöverbyggnad, utbyte eller uppgradering av kraftkablage och fundament till gatljusanläggning samt åtgärder av befintlig skyltanläggning. Större åtgärder avseende vägtrummor och kanalisation samt större åtgärder på GC- nätet eller mer omfattande trafiklösningar.

Projektering avseende gång-och cykelväg etapp 2 Engelbrektskatan samt gång- och cykelväg längs Sofiedalskatan mot nya LSS-boendet Alphyddan 2 pågår. Produktion för Engelbrektsleden planeras starta under sommaren 2023 För produktionsstart av GC Sofiedalskatan inväntas beslut om byggnation av LSS- boende.

Storgatan avser renovering och viss ombyggnation av Storgatan och dess anläggningar. Storgatan planeras som årsöverskridande över 2024, då hänsyn bör tas till återställningsarbeten etappvis.

Gatubelysning. Årlig budget avseende bland annat större seriebyten eller byten av komponenter i gatljusanläggningen. Detta kan

med fördel utföras parallellt med ett pågående investerings eller exploateringsprojekt.

Åtgärder enligt broplan är renoveringsåtgärder av kommunens bro- och tunnelanläggningar. Ny besiktning och revidering av åtgärdsplan utförs under 2023.

Beläggningsunderhåll avser övergripande åtgärder utifrån årlig beläggningsplan.

Infrastruktur, ny grundskola. Under 2023 påbörjas arbetet med infrastrukturen för den nya grundskolan. Inledande arbeten avser ledningsflytt av befintligt VA och fiber inom fastigheten samt samförläggning av ledning för Teknikbackens framtida vattenförsörjning för snöotillverkning. Parallellt påbörjas arbetet med förberedande arbeten kopplat till ny gatustruktur i anslutning till skolprojektet.

Lekparkernas budget avser nybyggnation, övergripande större reparationer samt kompletteringar av lekplatsanläggningar.

Utsmyckning torg/centrummiljö byter benämning till "Anläggningskompletteringar i stadsmiljö, och avser investeringar som exempelvis blomlådor, parkbänkar eller andra anläggningskomponenter i stadseller parkmiljö.

### Övrig infrastruktur

Fördjupad stabilitetsutredning etapp 3-8 avser utredning och projektering av återstående etapp mellan Kajen och GC-bro Stenlöpet. Utredningsarbetet visar att det förmodligen krävs en miljödöm där tidplanen för processen bedöms till ett år. Kvarstående medel flyttas till 2024 som årsöverskridande projekt.

Underlag för projektet Nytorget har redovisats 2023 där också en tidig uppskattning av projektekonomi presenterats. För eventuell fortsättning till produktion och utförande

inväntas politiskt ställningstagande kring projektet.

DV- pumpstationer omfattar framtida investeringar- och underhåll av kommunens dagvattenpumpstationer.

DV- brunnar i gatu- och parkmiljö avser större reparationer eller byte av hela eller delar av brunnskomponenter inom kommunens gatu- och parkanläggning.

### Exploatering

I tabellen ovan finns inte uppgifter för eventuella investeringsutgifter 2024-2026 då det i dagsläget saknas inriktning i projektet.

Projektet Sätra nordväst färdigställs under tidigt 2023 med montering av ej levererad gatubelysning vilket gör att projektet anses färdigställt.

Återstående delar i form av beläggning av vägytornas slutliga slitlager kommer dock att utföras först då området börjar byggas ut i större omfattning.

### Driftkonsekvenser investeringar:

- Friluftsbad 20tkr/år 2024-2027
- Elljusspår Norr, Söder inklusive utegym 100tkr/år 2024-2027
- Ekbacksbadet reningsverk 15tkr/år 2025 och 2026, 25tkr 2027
- Totalt Trafik, trygghet, tillgänglighet 40tkr/år 2024-2027
- Fiber 50tkr/år 2024-2027
- GC Engelbrektsgratan, Sofiedahlsgratan, Storgatan 50tkr/år vardera samt Gata alphyddan 20tkr/år (totalt 170tkr) 2024-2027
- Ny Grundskola infrastruktur 25tkr tkr 2024, 50tkr 2025, 150tkr 2026, 150tkr 2027
- Lekparker 20tkr/år 2024-2027
- Utsmyckning torg/centrummiljöer 20tkr/år 2024-2027
- Fördjupad stabilitetsutredning etapp 3-8 utförande 70tkr/år 2026-2027
- DV pumpstationer 50tkr/år 2026-2027
- Sätra Nordväst 50tkr/år 2024-2027

### Arboga kommunalteknik

Investeringsprojekt, tkr	Total investerings- utgift <sup>1</sup>	Budget 2023 <sup>2</sup>	Budget 2024	Budget 2025	Budget 2026
Inköp av fordon, maskiner och utrustning kök		5 000	5 000	5 000	5 000

### Barn- och utbildningsnämnden

Investeringsprojekt, tkr	Total investerings- utgift <sup>1</sup>	Budget 2023 <sup>2</sup>	Budget 2024	Budget 2025	Budget 2026
Inventarier förskola		400	400	400	400
Inventarier grundskola		700	700	700	700
Inventarier ny grundskola och ny anpassad grundskola		0	0		17 500
Inventarier Gymnasieskola		200	200	200	200
Inventarier och instrument Kulturskolan		100	100	100	100
Kompletteringsbudget 2023		430			
<b>Summa</b>		<b>1 830</b>	<b>1 400</b>	<b>1 400</b>	<b>18 900</b>
<sup>1</sup> Vid fleråriga investeringsprojekt					
<sup>2</sup> Inklusive kompletteringsbudget					

OBS! förskjutning av inventarier ny grundskola till 2026, inflyttning kvartal 1

### Fritids- och kulturnämnden

Investeringsprojekt, tkr	Total investerings- utgift <sup>1</sup>	Budget 2023 <sup>2</sup>	Budget 2024	Budget 2025	Budget 2026
Konstnärlig utsmyckning Åspegeln	1000	871	0	0	0
Inventarier Biblioteket		440	200	350	210
Inventarier Ekbacksbadet		140	350	75	1150
<b>Summa</b>		<b>1 451</b>	<b>550</b>	<b>425</b>	<b>1360</b>
<sup>1</sup> Vid fleråriga investeringsprojekt					
<sup>2</sup> Inklusive kompletteringsbudget					

Investeringarna för biblioteket avser uppdatering och utveckling av biblioteket för att anpassas till moderna krav och förhållanden. Till exempel ljussättning i galleriet, avskärmningar för tyst miljö och uppfräschning av musikrummet. Tillkommande driftkostnader från 2025 med 50tkr årligen.

För Ekbacksbadets del är behoven fortsatt utveckling av relaxavdelningen och utbyte av skåp.

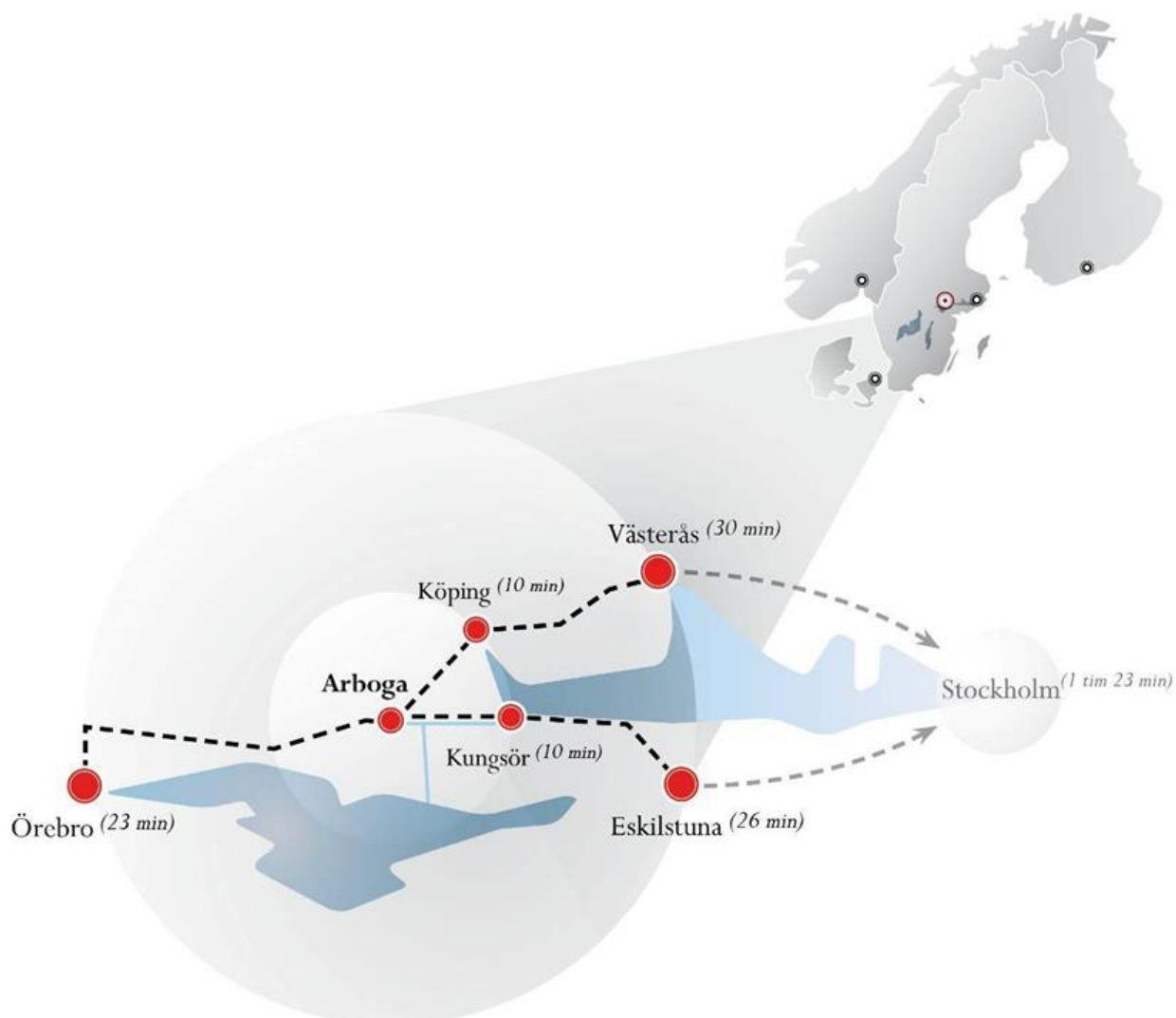
## Socialnämnden

<b>Investeringsprojekt, tkr</b>	<b>Total investerings- utgift <sup>1</sup></b>	<b>Budget 2023<sup>2</sup></b>	<b>Budget 2024</b>	<b>Budget 2025</b>	<b>Budget 2026</b>
Verksamhetssystem		1 803			
Möbler vård och omsorg		200	200	200	200
Digitalisering		966	500	200	200
Traktor AME		200			
Arbetsbord AME		250			
Container AME		60			
Särskilt boende - Hällbacken			2500		
Daglig verksamhet - LSS			250		
LSS gruppboende - Alphyddan			200		
LSS gruppboende - Åkerbo			500		
LSS gruppboende - Åkerbo (Ev sprinklersystem)			1000		
LSS/SoL boende				500	
LSS serviceboende					500
<b>Summa</b>		<b>3 479</b>	<b>5 150</b>	<b>900</b>	<b>900</b>
<sup>1</sup> Inklusive kompletteringsbudget					



## **Ekonomiska sammanställningar**

Ekonomiska sammanställningar i form av resultatbudget, balansbudget och kassaflödesanalys kommer att redovisas till kommunstyrelsen i särskild bilaga.



*Bara en halvtimme från Örebro, Västerås och Eskilstuna ligger Arboga. En inspirerande plats som präglas av vacker miljö, kreativitet och engagemang. I Arboga finns ett stort utbud av fritids- och kulturaktiviteter, en inspirerande boendemiljö och både tid och utrymme att förverkliga idéer. Så ge plats för inspiration. Välkommen till Arboga.*

*Läs mer om Arbogas vision och varumärke – Arboga plats för inspiration på [www.arboga.se](http://www.arboga.se)*

**ARBOGA**  
PLATS FÖR INSPIRATION