



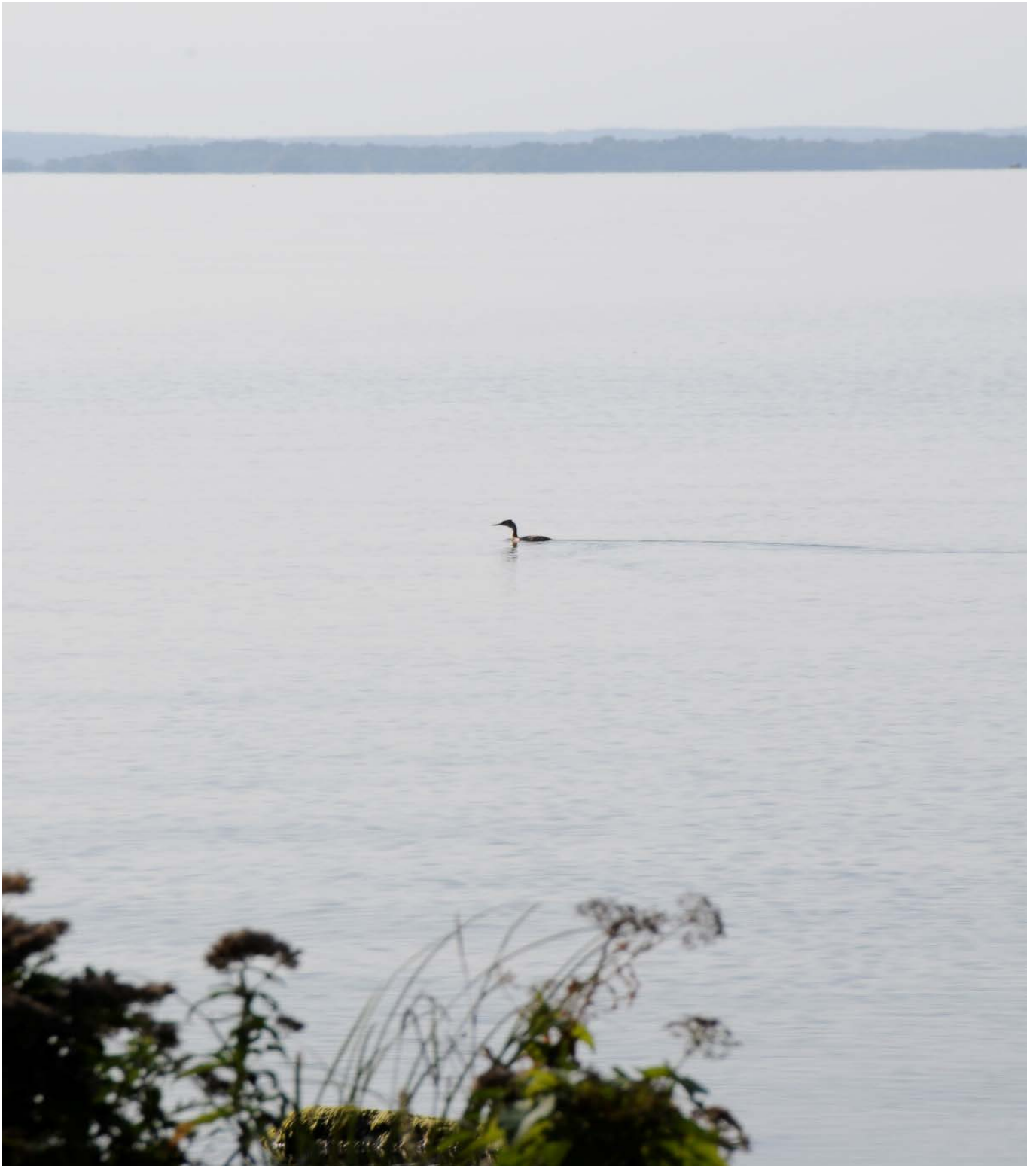
ARBOGA KOMMUN

Dnr: KS 366/2015
Antagen av kommunfullmäktige
2018-03-15 § 27

ANTAGANDEHANDLING

Landsbygdsutveckling i strandnära lägen (LIS)

Bilaga 1 till översiktsplanen



Innehållsförteckning

1 Bakgrund	3
2 Landsbygdsutveckling i strandnära lägen (LIS)	6
2.1 Faktorer för utpekande av LIS.....	6
2.1 Kriterier för lämpliga LIS-områden.....	6
2.2 Områden som inte är lämpliga som LIS-områden	7
3 LIS-områden i Arboga kommun	8
Teckenförklaring.....	9
3.1 Lungers udde	10
3.2 Nannberga	12
3.3 Hästnäs.....	14
3.4 Frösshammarsön	16
3.5 Hjälmare docka.....	18
3.6 Tjurlången (Halvarsborg).....	20

1 Bakgrund

Arboga kommun har totalt 294 km strandlinje, varav 58,7 km är längs Hjälmarens.¹ Cirka 28 % av den totala strandlinjen har byggnader inom 100 meter från stranden, vilket kan jämföras med länet där snittet är 22 % och rikssnittet som är 13 %.²

Strandskyddet, som regleras i Miljöbalken, är till för att långsiktigt trygga allmänhetens tillgång till strandområden och bevara goda livsvillkor för djur- och växtlivet. Strandskyddet är ett generellt områdesskydd som gäller på liknande sätt i hela landet, vid havet, sjöar, vattendrag och öar. Det generella strandskyddet gäller 100 meter från strandkanten både på land och i vatten. Vid vissa mindre vattendrag och diken gäller ett strandskydd på 25 meter. Länsstyrelsen kan vid behov utöka strandskyddet upp till 300 meter om det behövs för att tillgodose strandskyddets syften. Länsstyrelsen Västmanlands län beslutade 2014-03-17 att utöka strandskyddet till 300 meter i 7 områden längs Hjälmarens i Arboga kommun.

År 2009 trädde nya strandskyddsbestämmelser i kraft vilket innebar extra möjlighet till dispens, landsbygdsutveckling i strandnära lägen. Kommunen har möjlighet att i översiktsplan redovisa avgränsade områden där lättnaderna kan tillämpas, så kallade LIS-områden. Inom utpekade LIS-områden kan strandskyddsdispens lämnas eller strandskyddet upphävas om åtgärden långsiktigt gagnar en positiv sysselsättningseffekt eller bidrar till att upprätthålla serviceunderlaget på landsbygden. Det är inte automatiskt tillåtet att bygga inom ett utpekad LIS-område. Dispens från eller upphävande av strandskyddet krävs även fortsättningsvis, men LIS kan användas som ett särskilt skäl. De särskilda skälen är:

- Området är ianspråktaget, inom hemfridszon eller tomtplatsavgränsning.
- Området är väl avskilt från stranden av till exempel en större väg eller järnväg.
- Området behövs för en anläggning som måste ligga vid vatten.
- Området behövs för att utvidga en pågående verksamhet.
- Området behöver användas för att tillgodose ett angeläget allmänt intresse som inte kan tillgodoses utanför strandskyddsområdet.
- Området behöver användas för att tillgodose ett annat mycket angeläget intresse.

¹ Lantmäteriet

² Bebyggelsepåverkad kust och strand, MI 50 SM 1102, Statistiska Centralbyrån, 11-10-19

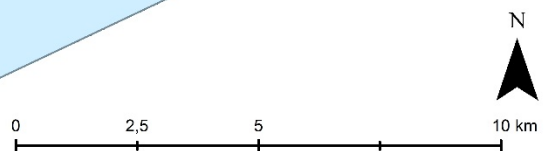
Översiktsplan 2030 Arboga kommun

Föreslagna LIS-områden, samlingskarta



TECKENFÖRKLARING

- LIS-områden
- Utökad strandskydd 300 m, Länsstyrelsens gränstragning
- - - - Kanotled
- - - - Vandringsled
- - - - Cykelled
- Vattenlinje



Inom utpekade LIS-områden finns ytterligare två särskilda skäl:

- Området tas i anspråk för en byggnad, verksamhet, åtgärd eller anläggning som bidrar till utvecklingen av landsbygden
- Området tas i anspråk för enstaka en- eller två- bostadshus med komplementbyggnader i anslutning till befintligt bostadshus

I den slutliga prövningen ska det kunna visas att strandskyddets syften tillgodoses långsiktigt och att det sökta området är lämpligt. Åtgärden ska kunna prövas mot de kriterier som ställs avseende landsbygdsutveckling i strandnära lägen. Kompletterande underlag för den bedömningen kan komma att krävas. En fri passage på några tiotals meter ska alltid säkras för allmänhetens tillgång till stranden.

2 Landsbygdsutveckling i strandnära lägen (LIS)

För att främja utvecklingen på landsbygden finns det möjlighet att tillämpa ett differentierat strandskydd. Det gör det möjligt att ta tillvara strändernas attraktionskraft för att utveckla landsbygden.

Landsbygd som begrepp har ingen entydig definition. Enligt vissa perspektiv kan hela Sverige räknas som landsbygd, medan det i andra perspektiv sätts helt annorlunda avgränsningar. Därför kan landsbygd närmast definieras efter behov, vilket stämmer väl överens med den regionala differentiering och anpassning som LIS eftersträvar. Enligt Jordbruksverkets definition räknas Arboga som en landsbygdskommun. Några LIS-områden pekas dock inte ut i Arboga tätort eftersom LIS-instrumentet inte är tänkt att gynna tätortsutveckling.

2.1 Faktorer för utpekande av LIS

Länsstyrelsen Västmanlands vägledning för LIS (2016) har använts som stöd i utpekandet av lämpliga områden. Kriterier för lämpliga LIS-områden har tagits fram och en generell lista med områden som inte är lämpliga för LIS har tagits fram.

2.1 Kriterier för lämpliga LIS-områden

- Området bedöms inte ha någon större betydelse för växt- och djurlivet.
- Området ska vara säkert i förhållande till skred, ras, erosion och översvämning.
- En långsiktig hållbar vatten- och avloppslösning ska gå att ordna. Områden med kommunalt vatten- och avlopp, eller områden där kommunalt vatten- och avlopp planeras är särskilt lämpliga.
- Området ska ha nära till infrastruktur (väg, kollektivtrafik, skolskjuts, sophämtning, el, bredband mm.), alternativt möjlighet till utveckling av infrastruktur.
- Området ska ligga i anslutning till befintlig bebyggelse.
- Området ska ha närhet till, eller möjlighet att förstärka underlag för, service (offentlig och kommersiell).

LIS-områden med annan användning än bostäder kan pekas ut i opåverkade områden, där det inte finns befintliga strukturer i form av bebyggelse eller anläggningar. En oexploaterad strandlinje utan tillgång till vägar eller service skulle exempelvis kunna vara positivt för en turistverksamhet som i sin tur skulle kunna bidra till landsbygdsutveckling och ge positiva och långsiktiga kringeffekter för hela kommunen. Exempel på typer av användning:

- Anläggningar (som stimulerar lokalt förenings- och friluftsliv eller som på annat sätt bidrar till den lokala välfärden).

- Turistanläggningar (såsom t.ex. campingstugor, kanotuthyrning, båtuthyrning, båtförvarningsplatser, strandcaféer, försäljning av fiskprodukter).
- Ideell verksamhet (som stimulerar eller tillskapar ett lokalt föreningsliv, t.ex. samlingslokaler, anläggande av naturstig, bryggor för samordnadebåtplatser).
- Företagspotential (beroende på verksamhetens omfattning och ändamål).

2.2 Områden som inte är lämpliga som LIS-områden

- Områden där utökad strandskydd gäller.
- Områden med värdefull natur så som naturreservat, biotopskyddsområden, naturvårdsavtal, djur- och växtskyddsområden, Natura 2000-områden.
- Vattenskyddsområden.
- Områden som berörs av 100-årsflöde i översvämningsskartering.

3 LIS-områden i Arboga kommun

I Arboga kommun pekas totalt sex LIS-områden ut, flera av dem är utvecklingsområden med potential att växa. De föreslagna områdena anses lämpliga för att stimulera en positiv landsbygdsutveckling. Föreslagna områden motsvarar ca 27,5 km strand eller 9 % av den totala strandlängden i kommunen. Vid större delen av den sträckan är strandskyddet redan upphävt inom redan planlagda områden. I samband med att nya detaljplaner tas fram återinträder strandskyddet. Därför har kommunen gjort bedömningen att utpekande av LIS-områden gynnar kommunens intention att landsbygden ska leva.


Hjälmarens stränder i södra kommundelen är vackert belägen landsbygd. Här pekas sammanlagt fyra LIS-områden ut, vid Lungers udde, Nannberga, Hästnäs och Frösshammarsön, som möjliggör boende i attraktiva strandnära lägen. Områdena består till större del av fritidshus med potential till omvandling för permanentboende. En utbyggnad av kommunalt vatten och avlopp pågår i de flesta områdena. En omvandling från fritidshus till permanentboende kan innebära ökade krav på kommunal service, men ses som positivt då Arboga strävar efter att hela kommunen ska leva. Till de utpekade områdena vid Hjälmarens består vägnätet på flera ställen av smala vägar som ibland endast är grusbelagda. För att kunna utveckla permanentboende behöver dessa förbättras. Infrastruktur och kommunikationer kommer att ses över vid en framtida planläggning och dialog föras med bland annat Trafikverket. Även kollektivtrafiken kan behöva utvecklas vid en framtida exploatering, dialog kommer då att föras med Kollektivtrafikmyndigheten.

Vid byggnation i LIS-områden i anslutning till Hjälmarens, Hjälmarekanal samt Arbogaån skall belysningspunkter planeras så att de ej verkar bländande eller vilseledande för sjöfarten. Detta gäller även vid planering av belysning vid parkeringsplatser och vägar i anslutning till hamnar.

Två LIS-områden pekas ut i andra syften än bostadsbebyggelse. LIS-området vid Hjälmarens docka syftar till att möjliggöra en utveckling av besöksnäringen i området. LIS-området vid Tjurlången syftar till att utveckla området för friluftsliv och rekreation.

Arboga kommun bedömer att en utveckling av kommunens södra landsbygd är viktig, samtidigt som behovet av bostäder är stort. Möjligheten att erbjuda boendemiljöer nära vatten är en förutsättning för kommunens tillväxt. En framtida planläggning i föreslagna LIS-områden tar hänsyn till naturvärden och en inventering kan bli aktuell. Kommunens bedömning är att föreslagna LIS-områden ligger strategiskt med närhet till befintlig infrastruktur, VA och fiber som möjliggör en hållbar utveckling.

Teckenförklaring

 LIS-områden

 Bad

 Dusch

 Golfbana

 Hundbad

 Infomation


 Kanottransport

 Lägereid

 Parkering

 Torrdass

 WC Vattentoalett

 Vindskydd, raststuga


 Cykelled


 Kanotled


 Vandringsled


 Fornlämning

 Fornlämningsområde

 Vattenskyddsområde


 Riksintresse rörligt friluftsliv


 Riksintresse kulturmiljövård

 Riksintresse naturvård


 Natura 2000

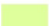
 Riksintresse yrkesfiske


 Naturvårdsplanen naturvårdsobjekt


 Naturvårdsplanen frilufts- och landskapsområde

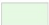
 Biotopskydd

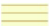
 Nyckebiotop


 Naturresevat


 Ängs- och hagmarksinventering

 Ängs- och betesmarksinventering

 Bevarandeprogram odlingslandskap

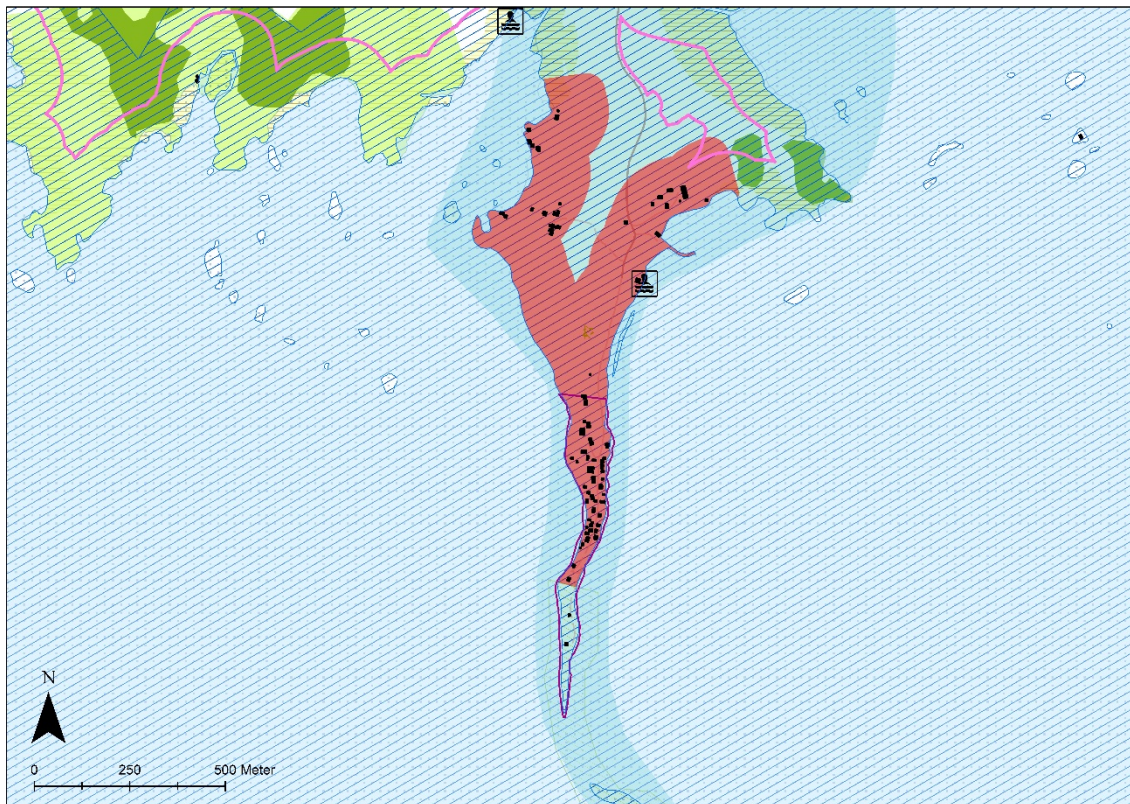
 Sankmark

 Strandlinje

 Utökat strandskydd 300 m, Länsstyrelsens gränsdragning

 Gällande detaljplan

3.1 Lungers udde



Lungers udde är beläget ca 7 km söder om Götlunda, på en åsrygg som går ut i Hjälmaren. Området är idag till stor del bebyggt med bostäder. Längst ut på udden finns områdesbestämmelser för fritidshus. LIS-området omfattar ca 3,7 km strandlinje. Området berör ej det utvidgade strandskyddet.

Syfte: Bostadsbebyggelse i form av en utökning av det planlagda (områdesbestämmelser) fritidshusområdet. Utveckling av landsbygden, tillgodose behovet av bostäder. Främja kommunens tillväxt.

Uppfyllda mål för landsbygdsutveckling och LIS: Ny bebyggelse skulle ge ett ökat ekonomiskt underlag för service i kommunen. Närheten till service i Götlunda och Arboga och läget vid vattnet gör området attraktivt för bostäder. På sikt kan ett ökat befolkningsunderlag möjliggöra fler servicefunktioner. Det finns ett rikt utbud av båtliv, fiske och bad vilket gör att det finns goda förutsättningar för att utveckla Lungers udde med fler bostäder i samklang med de rekreativvärden som finns i området.

Naturvärden: Södra spetsen av udden ligger inom riksintresse naturvård. Vegetationen består av barr- och blandskog. Området är utpekad som klass 2 (mycket högt naturvärde) i naturvårdsplanen.

Kulturmiljövärden: Inom området finns två fornlämningar.

Friluftsvärden: Området ligger i anslutning till utpekad stråk för rekreation, natur och upplevelser. Området är av riksintresse för friluftslivet. Udden är en utgångspunkt för båt- och fiskeaktiviteter i Hjälmaren. En cykelled sträcker sig från Götlunda till Lungers udde. En badplats finns i området.

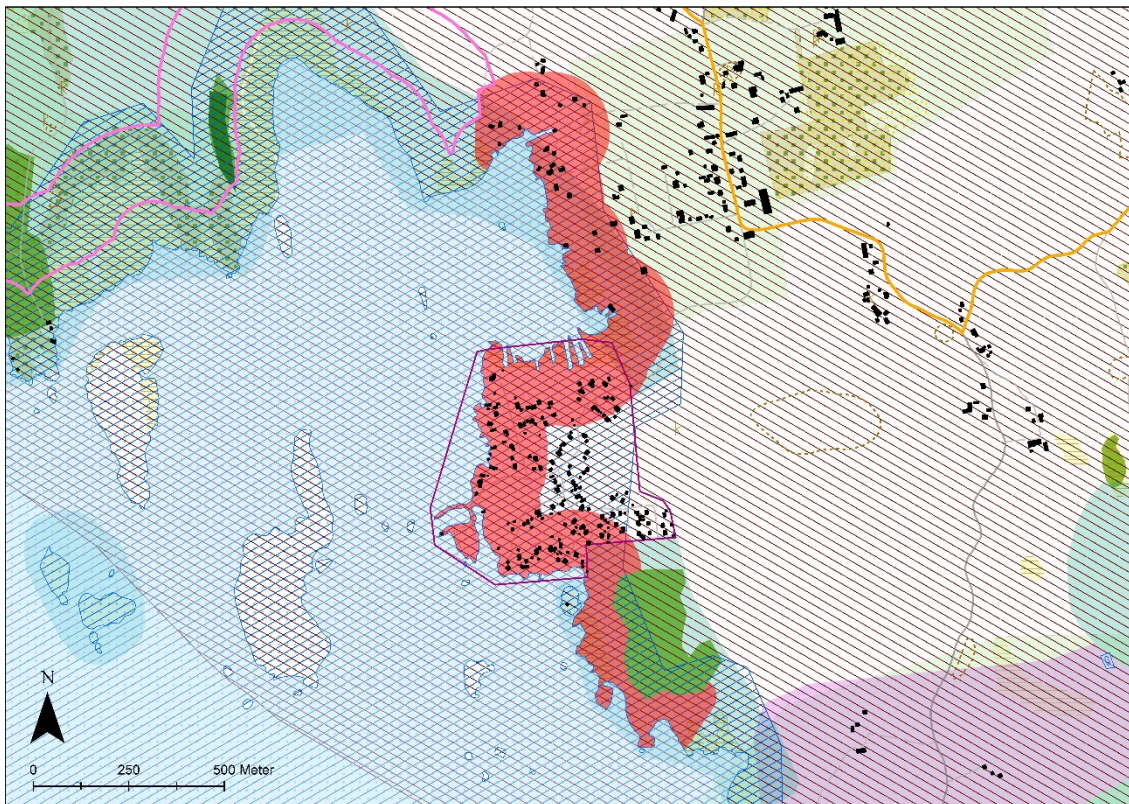
Riksintresseområden: Området är av riksintresse för friluftsliv. Södra spetsen av udden är av riksintresse för naturvården. Hela Hjälmarens är klassad som riksintresse yrkesfiske.

Infrastruktur och service: Området ligger i anslutning till utpekade utvecklingsstråk för boende, infrastruktur, VA och fiber. Det finns redan idag ett utbyggt reningsverk i Lunger med spillvattennät som sträcker sig till Furuskallen och Björkudden. Möjlighet finns att ansluta ny bebyggelse till kommunalt vatten- och avlopp. Väg går genom området, bredband finns. I Götlunda finns service i form av F-6 skola, biblioteksfilial, bensinstation, vård- och omsorgsboende och flera verksamheter. I Lunger finns en livsmedelsbutik. Kollektivtrafikförbindelse finns mellan Lunger och Götlunda, vidare mot Arboga eller Örebro.

Skred, ras, erosion, översvämning: Marken utgörs till större del av isälvsediment och sand. Strandområdet har förutsättningar för erosion med potentiellt hög eroderbarhet. Med en fri passage på några tiotals meter ligger området utanför 100-årsflödet enligt MSB översvämningskartering.

Ställningstaganden: Lövvegetationen ska bibehållas i största möjliga mån. Fri passage på några tiotals meter längs strandkanten ska ordnas vid ny bebyggelse. Fornlämningarna ska beaktas. Hänsyn ska tas till friluftslivet.

3.2 Nannberga



Nannberga är beläget ca 9 km sydöst om Götlunda och 12 km söder om Arboga, vid Hjälmaren. Området är idag till stor del bebyggt med fritidsbostäder. I mitten av området finns en byggnadsplan för bostäder. LIS-området omfattar ca 5 km strandlinje. Området berör ej det utvidgade strandskyddet.

Syfte: Bostadsbebyggelse i form av en utökning av det planlagda (byggnadsplan) bostadsområdet. Utveckling av landsbygden, tillgodose behovet av bostäder. Främja kommunens tillväxt.

Uppfyllda mål för landsbygdsutveckling och LIS: Ny bebyggelse skulle ge ett ökat ekonomiskt underlag för service i kommunen. Närheten till service i Götlunda och Arboga tätort samt läget vid Hjälmaren gör området attraktivt för bostäder. På sikt kan ett ökat befolkningsunderlag möjliggöra servicefunktioner i närområdet. Området utgör ett intressant utvecklingsområde för Arboga kommun då det byggs en ny överföringsledning till Nannberga.

Naturvärden: Vegetationen består av barr- och blandskog. Två områden finns utpekade i naturvårdsplanen, Strandskogar vid Nannberga är klass 2 (mycket högt naturvärde) och Hovgården, söder om detaljplanen är av klass 1 (högsta naturvärde, motsvarande objekt av riksintresse). I södra delen finns en nyckelbiotop (lövskoglund). Våtmarker klass 3 finns i området.

Kulturmiljövärden: Området är av riksintresse för kulturmiljövärden. Inga kända fornlämningar i området.

Friluftsvärden: Området ligger i anslutning till utpekade stråk för rekreation, natur och upplevelser. Området är av riksintresse för friluftslivet. En cykelled

sträcker sig från Götlunda och Arboga till Nannberga. Vid Nannberga finns fritidsbebyggelse och småbåtshamnar invid Hjälmarens. Vid Nannberga finns en större badplats som det inte är kommunen som sköter.

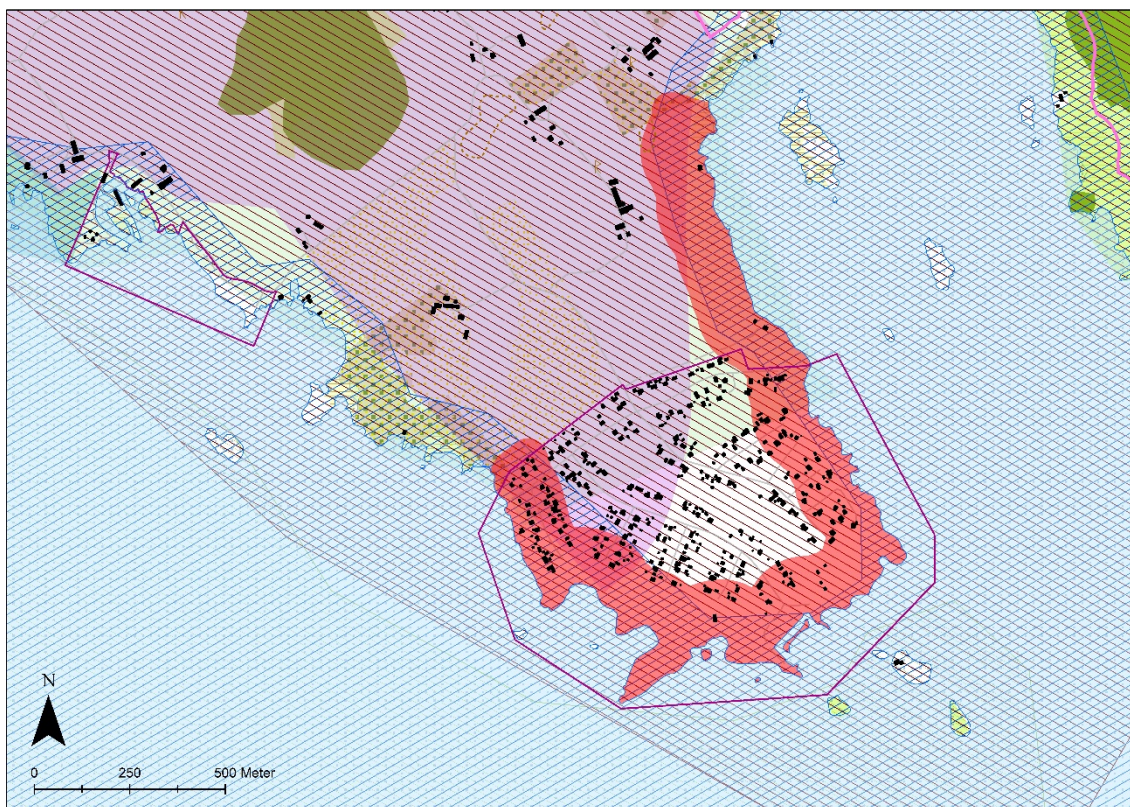
Riksintresseområden: Området är av riksintresse för kulturmiljö och friluftsliv. Hela Hjälmarens är klassad som riksintresse yrkesfiske.

Infrastruktur och service: Området ligger i anslutning till utpekat utvecklingsstråk för boende, infrastruktur, VA och fiber. Till Nannberga byggs en ny överföringsledning och planer finns på att ansluta ny bebyggelse till det kommunala VA-ledningsnätet. Ett väl utbyggt vägnät finns till de befintliga fritidshusen. Närmaste service finns ca 9 km bort, i Götlunda (F-6 biblioteksfilial, bensinstation, vård- och omsorgsboende och flera verksamheter). Det är ca 12 km till Arboga där ett större serviceutbud finns.

Skred, ras, erosion, översvämning: Marken utgörs till större del av morän. Strandområdet har låg eroderbarhet. Viss mark berörs av 100-årsflödet enligt MSB kartering.

Ställningstaganden: Bevara ekvegetationen och de sammanhängande strandskogarna i områdets södra del. Bebyggelse är inte lämplig i sankmarksområden och/eller områden som berörs av 100-årsflödet. Fri passage på några tiotals meter längs strandkanten ska ordnas vid ny bebyggelse. Hänsyn ska tas till friluftslivet och kulturmiljövärden.

3.3 Hästnäs



Hästnäs är beläget ca 15 km sydöst om Götlunda och 18 km söder om Arboga, vid Hjälmarens. Området är idag till stor del bebyggt med bostäder. Längst ut på udden finns en detaljplan för bostäder som ändrades år 2007 med en utökad byggrätt för att gynna permanentboende. LIS-området omfattar ca 3,9 km strandlinje. Området berör ej det utvidgade strandskyddet.

Syfte: Bostadsbebyggelse i form av en utökning av det detaljplanelagda bostadsområdet. Utveckling av landsbygden, tillgodose behovet av bostäder. Främja kommunens tillväxt.

Uppfyllda mål för landsbygdsutveckling och LIS: Ny bebyggelse skulle ge ett ökat ekonomiskt underlag för service i kommunen. Närheten till service i Götlunda och Arboga tätort samt läget vid Hjälmarens gör området attraktivt för bostäder. På sikt kan ett ökat befolkningsunderlag möjliggöra servicefunktioner i närområdet. Området utgör ett intressant utvecklingsområde för Arboga kommun då det byggs en ny överföringsledning förbi Hästnäs ut till Hällarna.

Naturvärden: Vegetationen består till större del av lövskog, med vissa inslag av barrskog. Området Järnäs är utpekad i som ett friluft- och landskapsområde i naturvårdsplanen (småskaligt odlingslandskap, odlingsrösen, stenmurar, äldre vägar, fornlämningar, mindre åkrar, hagmarker, skog). Området angränsar till riksintresse naturvård (i Hjälmarens). Två naturreservat finns i närområdet.

Kulturmiljövärden: Området är av riksintresse för kulturmiljövärden. Inga kända fornlämningar i området.

Friluftsvärden: Området är av riksintresse för friluftslivet. I Hästnäs finns hamn, badplats och motionsspår.

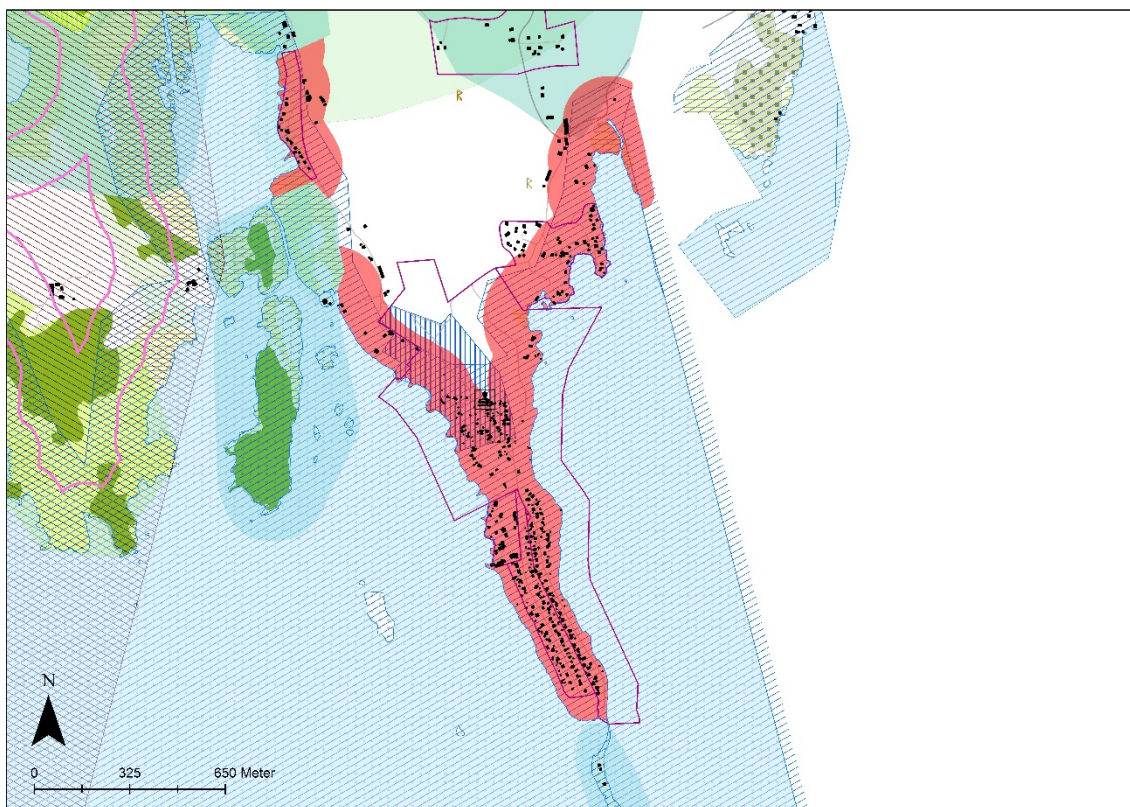
Riksintresseområden: Området är av riksintresse för kulturmiljö och friluftsliv. Hela Hjälmaran är klassad som riksintresse yrkesfiske. Området angränsar till riksintresse naturvård.

Infrastruktur och service: Området ligger i anslutning till utpekade utvecklingsstråk för boende, infrastruktur, VA och fiber. En ny överföringsledning byggs förbi Hästnäs ut till Frösshammarsön och planer finns på att ansluta ny bebyggelse till det kommunala VA-ledningsnätet. Ett väl utbyggt vägnät finns till det befintliga fritidshusområdet. Närmaste service finns ca 15 km bort, i Götlunda (F-6 skola, biblioteksfilial, bensinstation, vård- och omsorgsboende och flera verksamheter). Det är ca 18 km till Arboga där ett större serviceutbud finns.

Skred, ras, erosion, översvämning: Marken utgörs till större del av sandig morän. Strandområdet har låg eroderbarhet. Med en fri passage på några tiotals meter ligger området utanför 100-årsflödet enligt MSB översvämningsskartering.

Ställningstaganden: Lövvegetationen ska bibehållas i största möjliga mån. Fri passage på några tiotals meter längs strandkanten ska ordnas vid ny bebyggelse. Hänsyn ska tas till friluftslivet och kulturmiljövärden.

3.4 Frösshammarsön



Frösshammarsön är beläget ca 16 km söder om Arboga, på en åsrygg som går ut i Hjälmarens. Området är idag till större delen bebyggd med fritidsbostäder. 2010 antogs ett planprogram för Frösshammarsön. Sedan dess har ett antal detaljplaner tagits fram, i syfte att omvandla området genom utveckling av befintlig bebyggelse och tillskapande av nya bostäder. Omvandlingen av området sker i samband med en utbyggnad av kommunalt vatten- och avlopp. För området gäller 5 olika detaljplaner. Arbetet pågår med att ersätta en av detaljplanerna. LIS-området omfattar ca 7,3 km strandlinje. Området berör ej det utvidgade strandskyddet.

Syfte: Komplettering av bostadsbebyggelse i form av en utökning av de detaljplanelagda bostadsområdena. Utveckling av landsbygden, tillgodose behovet av bostäder. Främja kommunens tillväxt.

Uppfyllda mål för landsbygdsutveckling och LIS: Ny bebyggelse skulle ge ett ökat ekonomiskt underlag för service i kommunen. Närheten till service i Arboga tätort samt läget på åsryggen vid Hjälmarens gör området attraktivt för bostäder. Frösshammarsön är ett populärt område som så många som möjligt ska ha tillgång till, både boende och besökare. En ökning av antalet boende kan på sikt möjliggöra servicefunktioner i närområdet och underlättar en utbyggnad av vatten- och avloppsnätet. Fler boende i området kan också ge ekonomisk möjlighet att förbättra infrastrukturen. I planprogrammet för området förespråkas större byggrätter för att gynna permanentboende.

Naturvärden: Vegetationen består till större del av lövskog. Del av området ligger inom vattenskyddsområde och är därför inte lämpligt för bebyggelse. Nordvästra delen är utpekad i bevarandeprogram odlingslandskapet samt som

ett område av klass 1 (högsta naturvärde, motsvarande objekt av riksintresse) i naturvårdsplanen. Våtmark klass 2 i nordvästra delen.

Kulturmiljövärden: Inga kända kulturmiljövärden.

Friluftsvärden: Området ligger i anslutning till utpekade stråk för rekreation, natur och upplevelser. Området är av riksintresse för friluftslivet. I området finns en badplats och en camping. En cykelled går från Arboga till Frösshammarsön.

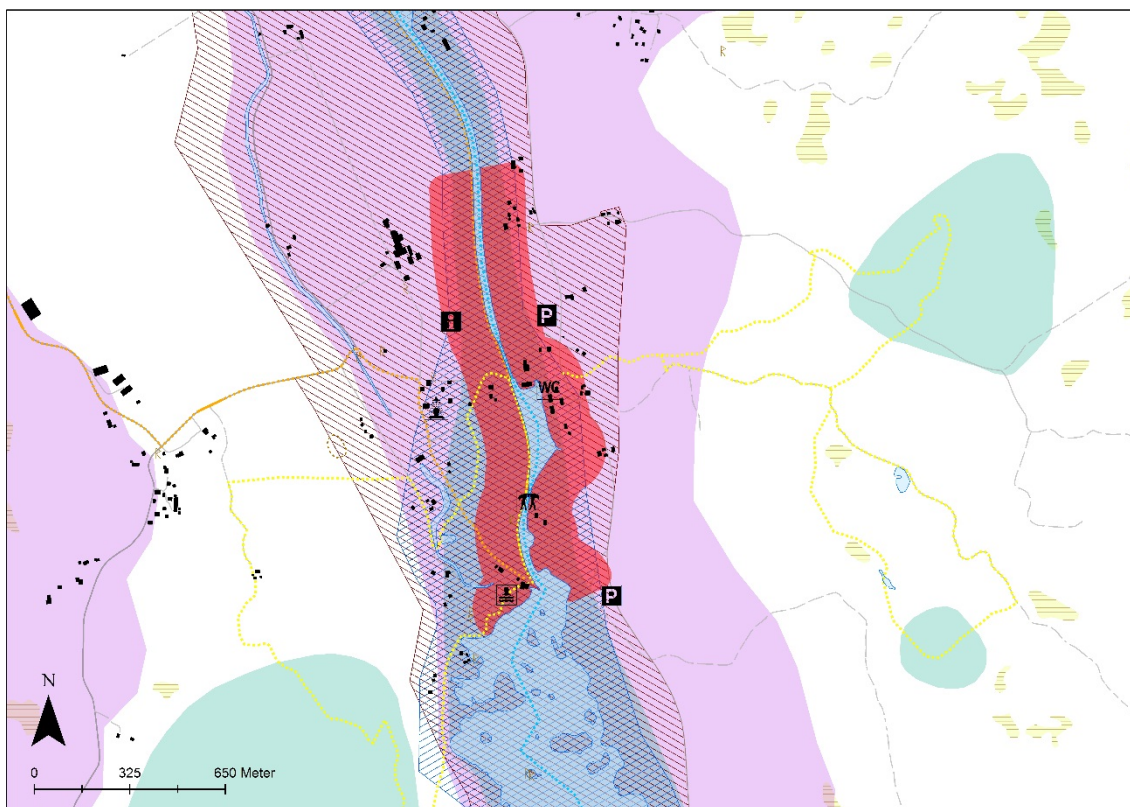
Riksintresseområden: Området är av riksintresse för friluftsliv. Hela Hjälmaran är klassad som riksintresse yrkesfiske.

Infrastruktur och service: Området ligger i anslutning till utpekade utvecklingsstråk för boende, infrastruktur, VA och fiber. En ny överföringsledning byggs till Frösshammarsön, verksamhetsområde finns för större delen av den befintliga bebyggelsen och ny bebyggelse kommer att anslutas till det kommunala VA-ledningsnätet. Bredbandsfiber finns i området. De befintliga vägarna utgörs till stor del av smala grusvägar i varierad standard. Det är 16 km till Arboga där ett stort serviceutbud finns. Kioskverksamhet bedrivs säsongvis i området.

Skred, ras, erosion, översvämning: Marken utgörs till större del av isälvsediment, med inslag av sand och sandig morän. Större delen av strandområdet har förutsättningar för erosion med potentiellt hög eroderbarhet. Viss mark berörs av 100-årsflödet enligt MSB kartering.

Ställningstaganden: Den nya detaljplanen för del av halvön innehåller en stor del naturmark. Strandskyddets syften har säkerställts genom allmänhetens tillgång till strandlinjen längs hela planområdet. Lövvegetationen ska bibehållas i största möjliga mån. Fri passage på några tiotals meter längs strandkanten ska ordnas vid ny bebyggelse. Bebyggelse är inte lämplig i sankmarksområden och/eller områden som berörs av 100-årsflödet. Bebyggelse är inte lämplig inom vattenskyddsområde. Hänsyn ska tas till friluftslivet.

3.5 Hjälmare docka



Hjälmare docka är beläget ca 9 km sydöst om Arboga, vid Hjälmare kanal. Området är ett attraktivt besöksmål som trafikeras av fritidsbåtar och passagerarbåtar. Vid Hjälmare docka finns café, besökscentrum, övernattningsmöjligheter, verksamheter, vandringsleder, kanotled, badplats och ställplatser för husbil och husvagn. Det finns inga detaljplaner i området. LIS-området omfattar ca 3,3 km strandlinje. Området berör ej det utvidgade strandskyddet.

Syfte: Åtgärder som främjar besöksnäringen längs Hjälmare kanal. Det kan exempelvis handla om små uthyrningsstugor, servicebyggnader, småbåtshamn, anläggningar för turistinformation, camping, motionsanläggningar, badplatser. Restauranger och mindre butiker är exempel på kompletterande funktioner.

Uppfyllda mål för landsbygdsutveckling och LIS: Nya funktioner och anläggningar för besöksnäringen skulle bidra till att uppmärksamma kulturarvet kring Hjälmare kanal och Hjälmare docka. Genom en utveckling av området skulle antalet besökare öka och fler arbetstillfällen skulle kunna skapas i området. Detta skulle ge ett långsiktigt ökat underlag för den småskaliga service som finns i området och i stort även till Arboga kommun. En exploatering som gynnar och utvecklar friluftsliv och turism kan samtidigt stärka strandskyddets syften.

Naturvärden: Vegetationen består till större del av barr- och blandskog. Områdets nordvästra del består av lövskog. Del av området är våtmark klass 3. Området är utpekat i som klass 1 i naturvårdsplanen (högsta naturvärde, motsvarande objekt av riksintresse) och även utpekat som ett frilufts- och landskapsområde.

Kulturmiljövården: Området är av riksintresse för kulturmiljövård. En fornlämning finns inom området.

Friluftsvården: Området är ett strövområde som ligger i ett utpekad viktigt rekreativområde och är av riksintresse för friluftslivet. I området finns besökscenter, gästhamn, kanotled, vandringsleder, rastplatser, badplats och ställplats med tillgång till toalett, dusch och el. Säterboleden går förbi Hjälmare docka.

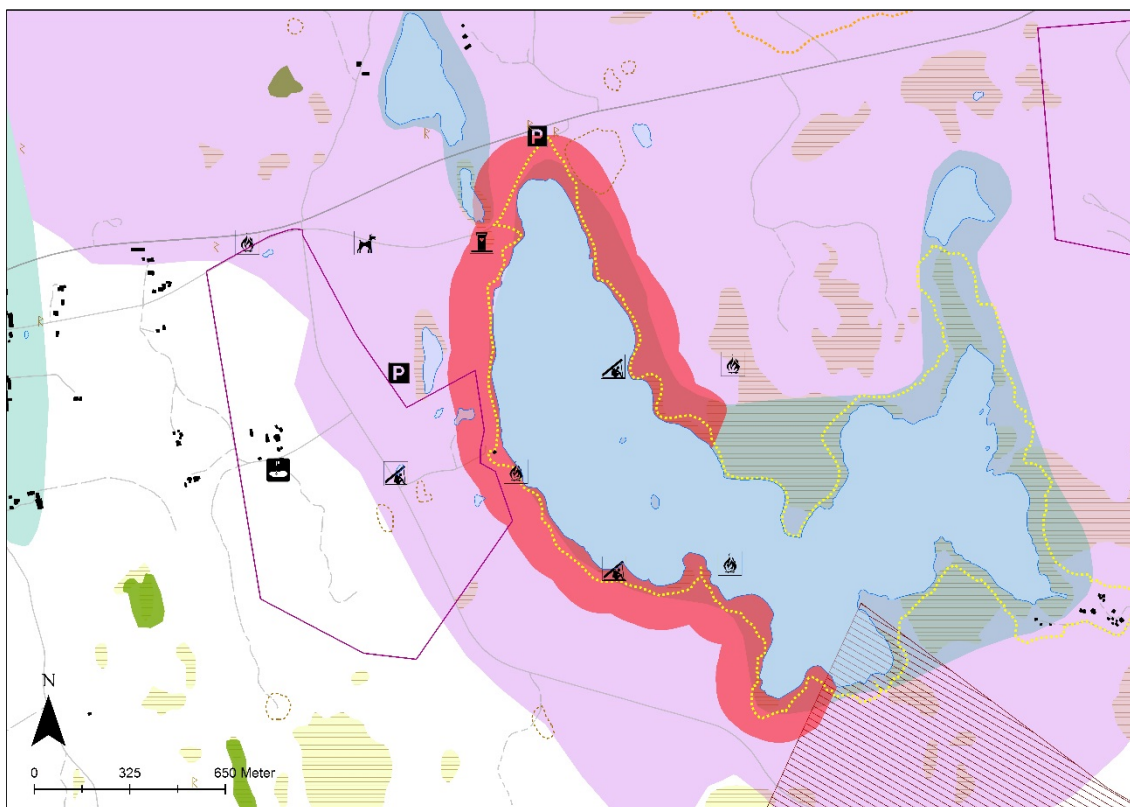
Riksintresseområden: Området är av riksintresse för kulturmiljövård och friluftsliv.

Infrastruktur och service: Området ligger i anslutning till utpekad utvecklingsstråk för boende, infrastruktur, VA och fiber. I området finns ett antal bostadshus. Gemensamhetsanläggning för vatten- och avlopp är bildad. Det är 9 km till Arboga där ett stort serviceutbud finns.

Skred, ras, erosion, översvämning: Marken utgörs till större del av sandig morän med inslag av postglacial finlera. Strandområdet har låg eroderbarhet, men viss eroderbarhet i norra delen. Området vid slussen är klassat som aktsamhetsområde för skred i finkorning jordart. Området är inte karterat vad gäller översvämning.

Ställningstaganden: Naturmiljön längs Hjälmare kanal ska bevaras. Fri passage på några tiotals meter längs strandkanten ska ordnas vid ny bebyggelse. Ny bebyggelse ska anpassa sig till den värdefulla kulturmiljön och landskapsbilden. Hänsyn ska tas till friluftslivet. Området bör till stora delar bevaras oexploaterat och tillgängligt för allmänheten. Kommunen bedömer att LIS-området genom utpekandet kommer att påverka riksintresset för kulturmiljövård på ett positivt sätt.

3.6 Tjurlången (Halvarsborg)



Tjurlången är en sjö som är belägen mitt emellan Götlunda och Arboga (ca 7 km från vardera ort). Tjurlången är ett av kommunens mest besökta friluftsområden. Det finns en vandringsled (Tjurlångenleden) som är drygt en mil lång och går runt sjön, med rastplatser, vindskydd, grillplatser och toaletter. Sevärtheten Halvarsborg, en fornborg som fungerade som skydd mot rövare, ligger vid sjöns norra sida. Vid sjöns norra sida ligger Arboga hundbad, och strax väster om Tjurlången ligger Arboga golfklubb. Områdesbestämmelser finns för området kring golfbanan, som LIS-området angränsar till. LIS-området omfattar ca 4,1 km strandlinje. Området berör ej det utoidgade strandskyddet.

Syfte: Åtgärder som främjar friluftsliv och rekreation. Det kan exempelvis handla om åtgärder knutna till camping, motionsanläggningar, badplatser och fritidsfiske. Restauranger och mindre butiker är exempel på möjliga kompletterande funktioner.

Uppfyllda mål för landsbygdsutveckling och LIS: Nya funktioner och anläggningar för rekreation och friluftsliv skulle bidra till att området utvecklas och lockar fler besökare, vilket skulle kunna ge både Götlunda och Arboga ett ökat underlag för service. Områdets kultur- och naturvärden skulle synliggöras bättre. En exploatering som gynnar och utvecklar friluftsliv och rekreation kan samtidigt stärka strandskyddets syften.

Naturvärden: Vegetationen består av barr- och blandskog. Området är utpekad i som klass 3 i naturvårdsplanen (högt naturvärde, motsvarande objekt av lokalt intresse) och även utpekad som ett friluftsliv- och landskapsområde.

Kulturmiljövården: Området angränsar till riksintresse för kulturmiljövård. En fornlämning finns inom området.

Friluftsvården: Området är ett strövområde som ligger i ett utpekat viktigt rekreativområde. I området finns parkering, hundbad, vandringsled, rastplatser, vindskydd, grillplatser, torrdass. I området finns möjlighet till sportfiske. Väster om sjön ligger Haketorps golfbana.

Riksintresseområden: Området angränsar till riksintresse för kulturmiljövård.

Infrastruktur och service: Området ligger i anslutning till utpekat utvecklingsstråk för boende, infrastruktur, VA och fiber. Väg 572 ligger i anslutning till området med goda möjligheter till parkering med infart via golfbanan. Det är 7 km till Arboga där ett stort serviceutbud finns samt 7 km till Götlunda.

Skred, ras, erosion, översvämning: Marken utgörs till större del av sandig morän. Strandområdet har till större del låg eroderbarhet. Området är inte karterat vad gäller översvämning. Ett litet område längs jöns östra del är klassat som aktsamhetsområde för skred i finkorning jordart.

Ställningstaganden: Fri passage på några tiotals meter längs strandkanten ska ordnas vid ny bebyggelse. Eventuell ny bebyggelse ska anpassa sig till landskapsbilden och friluftslivet. Området bör till stora delar bevaras oexploaterat och tillgängligt för allmänheten. Fornlämningen ska beaktas.